



SanomaWSOY tulos 2001

Toimitusjohtaja Hannu Syrjänen
27.2.2002

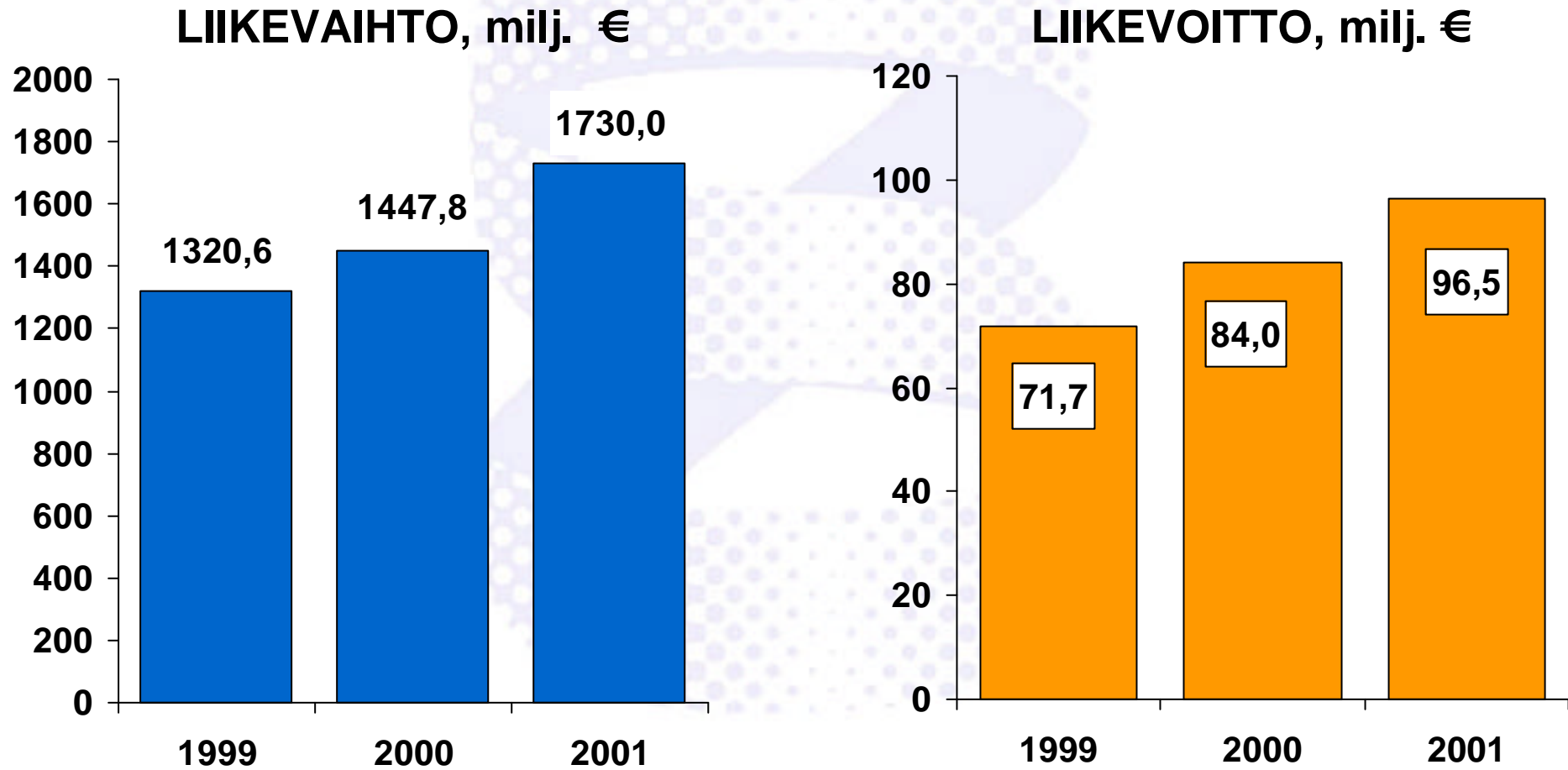


Vuosi 2001 lyhyesti

- **Toimintaympäristön muutokset:**
 - **talouskasvun hidastuminen, talouden yleinen epävarmuus**
 - **syyskuun tapahtumien heijastusvaikutukset**
 - **mainosmyynnin selvä pieneneminen**
- **CIG-yrityskauppa**
- **Sanoma Magazines -liiketoimintaryhmän perustaminen (1.10.)**
- **Vaihtovelkakirjalaina – muutokset taserakenteessa**
- **Hallituksen puheenjohtajan ja toimitusjohtajan vaihtuminen**



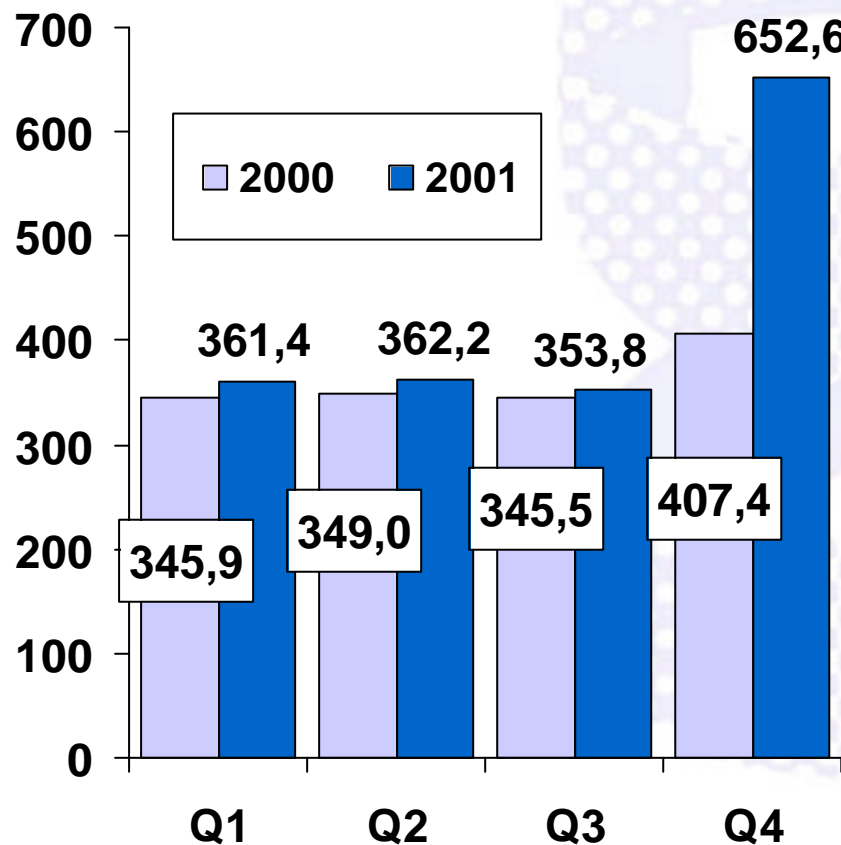
SanomaWSOY-konserni



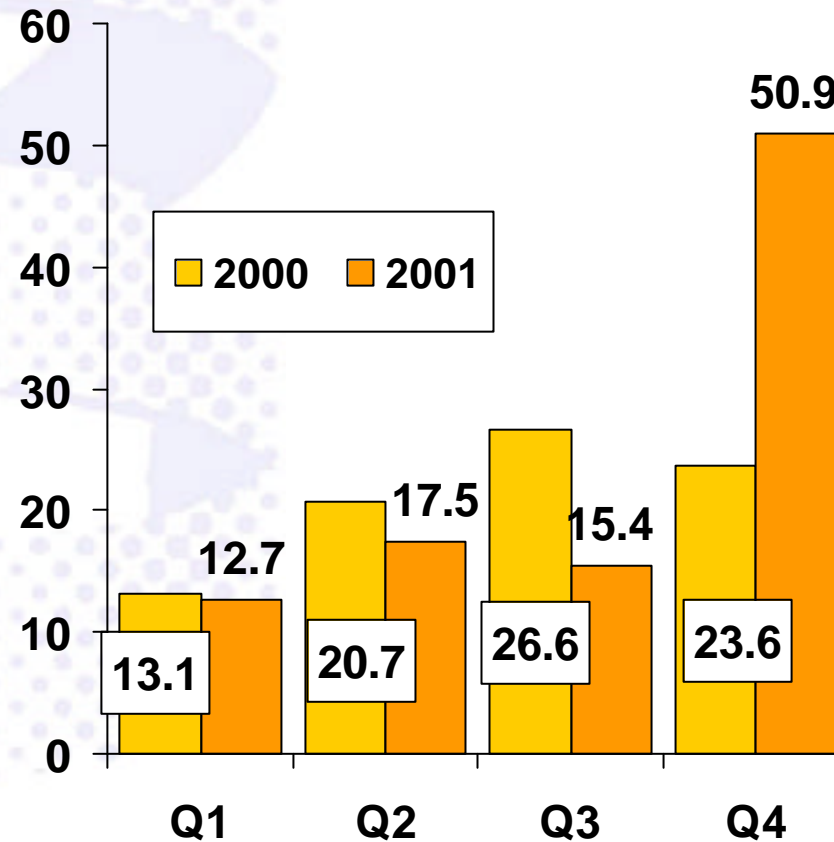
SanomaWSOY-konserni

(neljänneksittäin)

LIKEVAIHTO, milj. €



LIKEVOITTO, milj. €



Avainluvut

milj. €	31.12.2001	31.12.2000	Muutos,%
Liikevaihto	1 730,0	1 447,8	19,5
Käyttökate	206,8	169,8	21,8
% liikevaihdosta	12,0	11,7	
Liikevoitto ilman liikearvon poistoja	130,2	103,1	26,3
% liikevaihdosta	7,5	7,1	
Liikevoitto	96,5	84,0	14,9
% liikevaihdosta	5,6	5,8	
Taseen loppusumma	3 053,1	1 439,3	112,1
Bruttoinvestoinnit	1 473,9	168,4	775,5
Omavaraisuusaste, %	31,6	67,4	
Omavaraisuusaste, % (sis. pääomalainat)	38,6	67,9	
Tulos/osake, €	0,35	0,67	-48,6
Markkina-arvo	1 510,4	1 964,6	-23,1
Työsuhteessa oleva henkilöstö	15 129	13 364	13,2
Henkilöstö keskimäärin	12 077	10 350	16,7

Konsernitulos 1-12/2001

milj. €	31.12.2001	31.12.2000	Muutos,%
Liikevaihto	1 730,0	1 447,8	19,5
Muut tuotot ja varaston muutos	45,2	37,1	21,8
Osuus osakkuusyritysten tuloksista	5,5	6,4	-14,1
Liiketoiminnan kulut	1 684,2	1 407,3	19,7
Liikevoitto	96,5	84,0	14,9
Rahoitustuotot ja -kulut	-4,0	54,3	-107,3
Voitto ennen satunnaiseriä	92,5	138,3	-33,1
Satunnaiset erät		2,0	
Voitto satunnaiserien jälkeen	92,5	140,3	-34,0
Välittömät verot	-31,0	-39,3	21,2
Vähemmistön osuus katsauskauden tuloksesta	-13,7	-6,8	102,2
Tilikauden voitto	47,8	94,2	-49,2

Konsernitase

milj. €	31.12.2001	31.12.2000	Muutos,%
Pysyvät vastaavat yhteensä	2 188,2	827,4	164,5
Vaihtuvat vastaavat yhteensä	864,8	611,9	41,3
Oma pääoma yhteensä	1 019,7	829,9	22,9
Vähemmistöosuus	122,3	112,9	8,4
Pakolliset varaukset	8,1	2,3	246,1
Vieras pääoma yhteensä	1 903,0	494,2	285,0
Taseen loppusumma	3 053,1	1 439,3	112,1

Ilmoitusmyynnin kehitys eri mainosvälineissä Suomessa

1 000 euro	1-12/2001	M-%
SANOMALEHDET	544 194	-6,6
Aamulehti	38 441	-5
Helsingin Sanomat	150 501	-11
Ilta-Sanomat	12 645	-5
Iltalehti	11 786	2
Kauppalehti	20 906	-6
Taloussanomat	5 241	5
Turun Sanomat	36 008	-5
KÄRKIMEDIA*	93 932	4



Lähde: Gallup-Mainostieto,
*) Kärkimedia

Ilmoitusmyynnin kehitys eri mainosvälineissä Suomessa

1 000 euro	1-12/2001	M-%
AIKAKAUSLEHDET	137 429	-3,4
TELEVISIO	192 172	-9
RADIOMAINONTA	34 023	5,3
ULKOMAINONTA	32 528	-3,1
VERKKOMEDIA	7 708	-8,6
ELOKUVAMAINONTA	1 908	10,3

Lähde: Gallup-Mainostieto



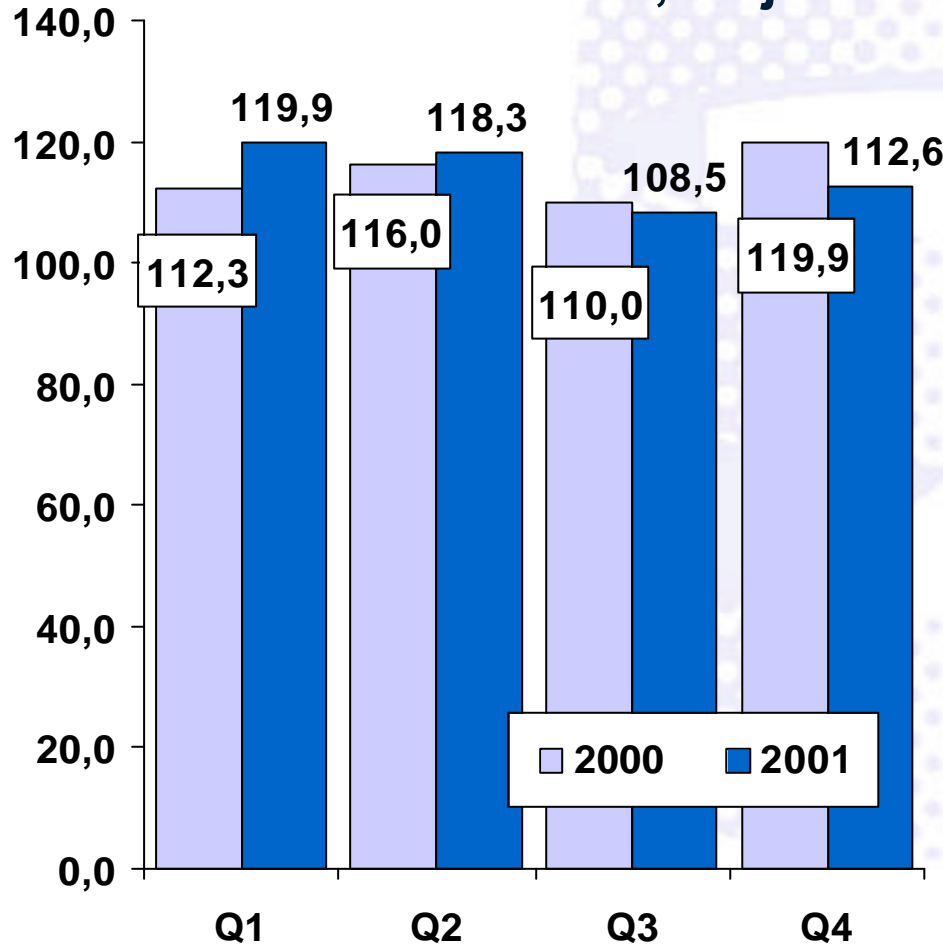
Aikakauslehtimainonta Euroopassa

1 000 euro	Osuus mainoskakusta, %	Kehitys 2000-2001, %
HOLLANTI	21,0	-8,0
BELGIA	14,1	7,3
TSHEKIN TASAVALTA	20,1	3,4
UNKARI	13,4	12,1
SUOMI	17,7	-3,4

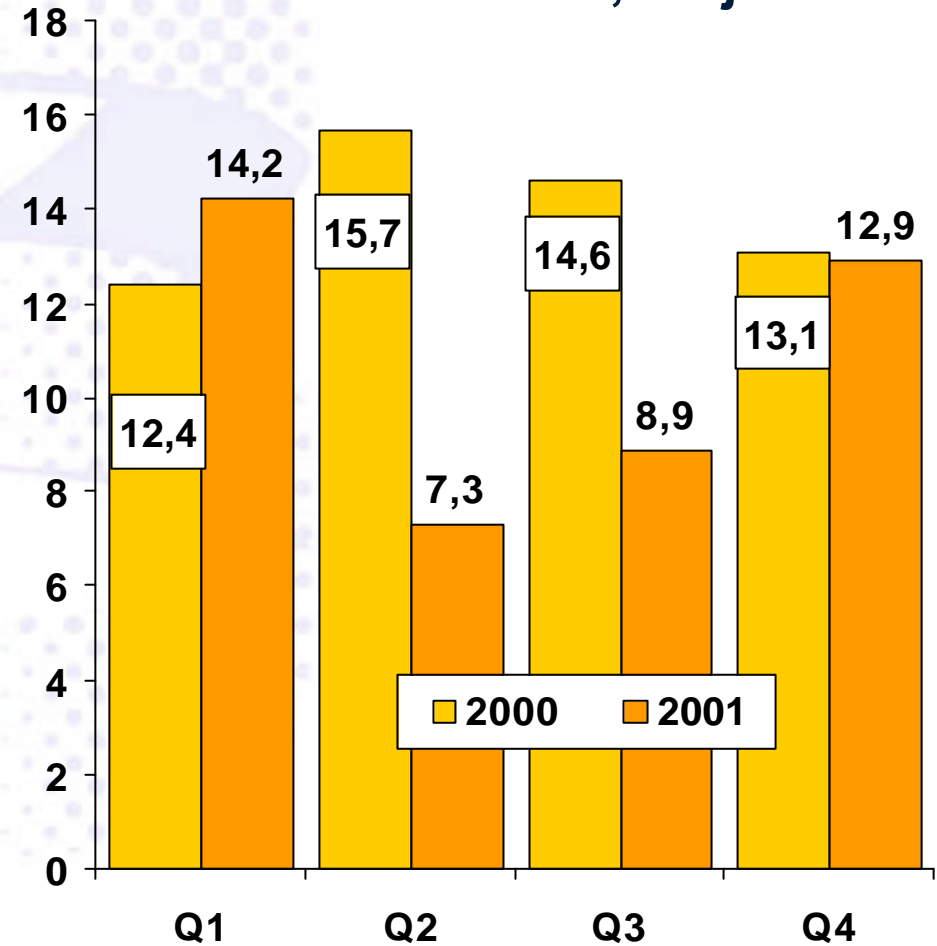
Lähteet: * Zenithmedian ennusteet,
Zenithmedian tilastot,
Suomen tiedot Gallup-Mainostieto

Sanoma-konserni

LIKEVAIHTO, milj. €



LIKEVOITTO, milj. €



Sanoma 1-12/2001

milj. €	LIIKEVAIHTO		LIIKEVOITTO	
	1-12/2001	1-12/2000	1-12/2001	1-12/2000
Sanomalehtien kustantaminen ja painaminen	459,3	458,2	43,3*	55,7*
Yhteensä	459,3	458,2	43,3	55,7
Bruttoinvestoinnit, milj. €	<u>12/2001</u> 76,5	<u>12/2000</u> 70,0		
Henkilöstö keskimäärin	3 563	3 396		

Tulosennuste 2002

- Liikevaihdon ennakoidaan säilyvän nykyisellä tasolla.
- Liikevoiton odotetaan paranevan säästöjen seurauksena.

* sisältää osuuden Rautakirjasta



Sanoman tapahtumia 1-12/2001

- **Mainosmarkkinoiden heikentyminen iski erityisesti työpaikkailmoitteluun.**
- **HS saavutti edellisvuoden levikkitason lokakuussa, koko vuoden levikki laski runsaat 2 %; Taloussanomat lisäsi levikkiään.**
- **Ilta-Sanomat teki tulosenätyksensä.**
- **Kymen Lehtimedia kärsi vientitöiden vähentymisestä.**
- **Merkittävin investointi omistusosuuden kasvattaminen 100 %:iin Infosto-konsernista.**
- **Painolaitosinvestoinnit etenivät suunnitellusti.**
- **Startelin liiketulos jäi tappiolliseksi, konsernissa aloitettiin yt-neuvottelut tammikuussa 2002 tuloksen parantamiseksi.**
- **Sanoma-konsernin liikevoitto jäi edellisvuodesta säästötoimista huolimatta.**



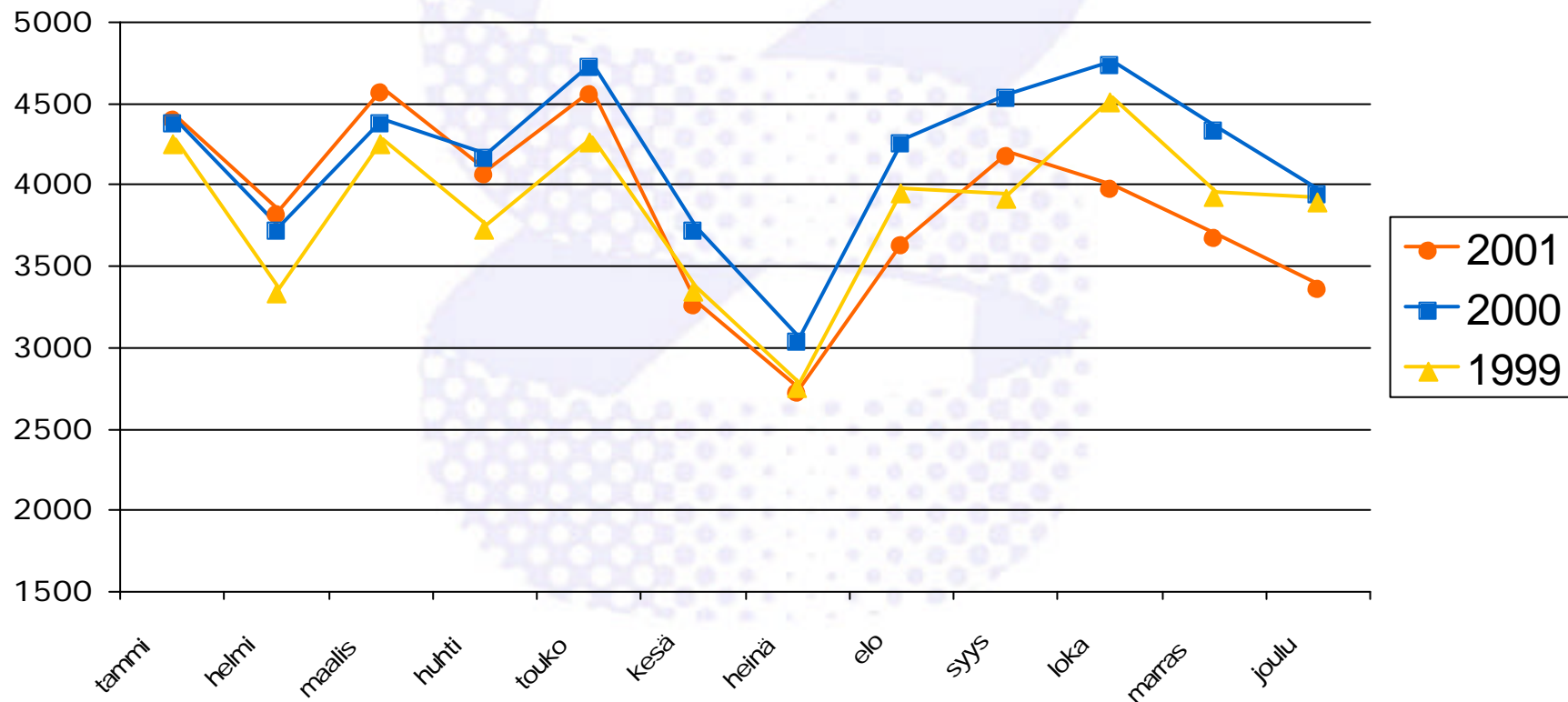
Sanoma

Toiminnalliset tunnusluvut, 1.1.-31.12.

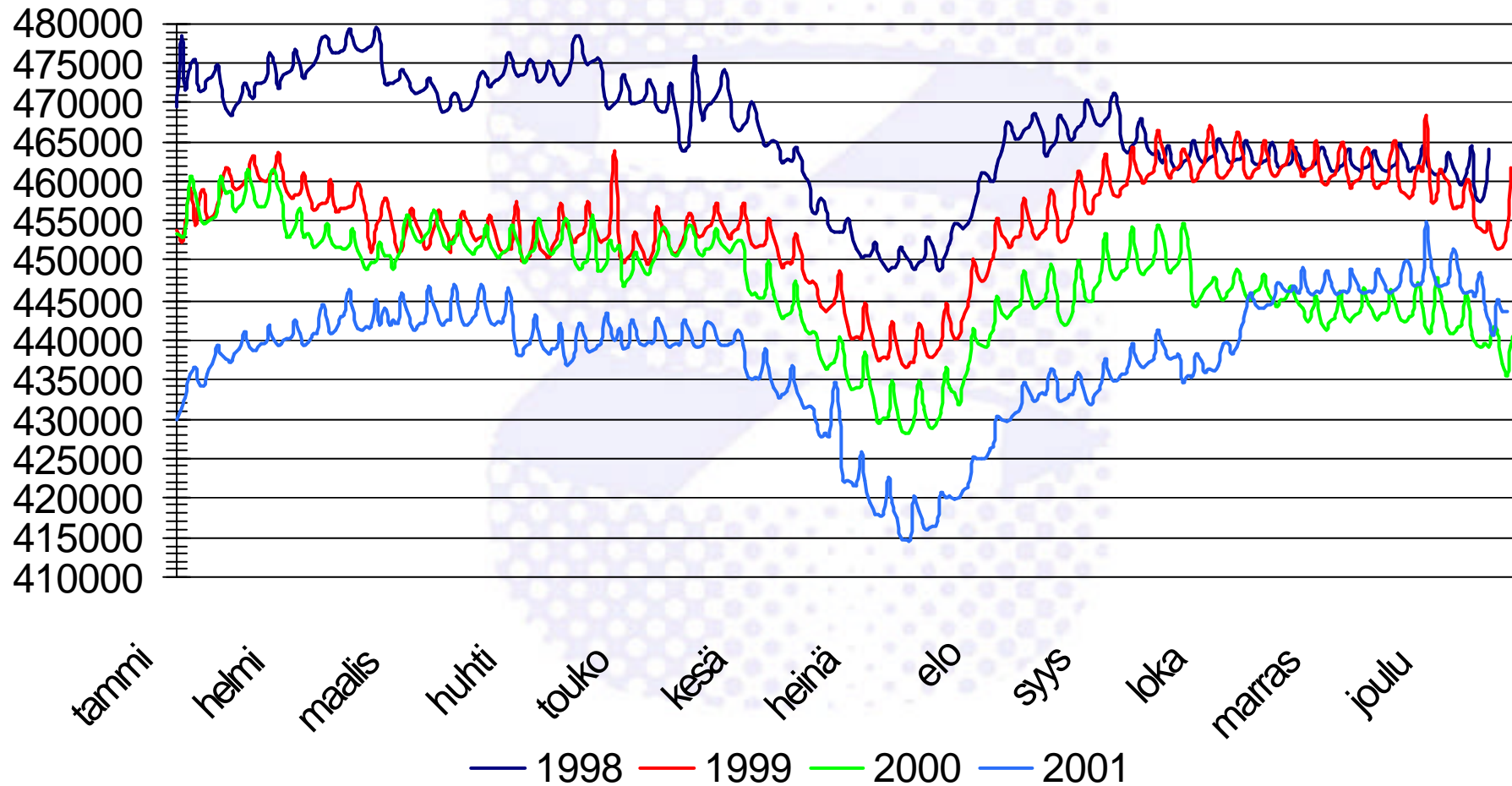
	2001	2000
Helsingin Sanomat:		
Arkilevikki, kpl *)	436 009	446 972
Sunnuntailevikki, kpl *)	507 011	517 860
Ilmoitusvolyyymi (palstam.)	46 165	49 868
Ilta-Sanomat:		
Levikki, kpl	218 722	214 610
Ilmoitusvolyyymi (palstam.)	6 853	6 916
Taloussanomat:		
Levikki, kpl *)	31 192	25 162
Ilmoitusvolyyymi (palstam.)	4 378	4 412

*) Levikit ovat tarkastettuja

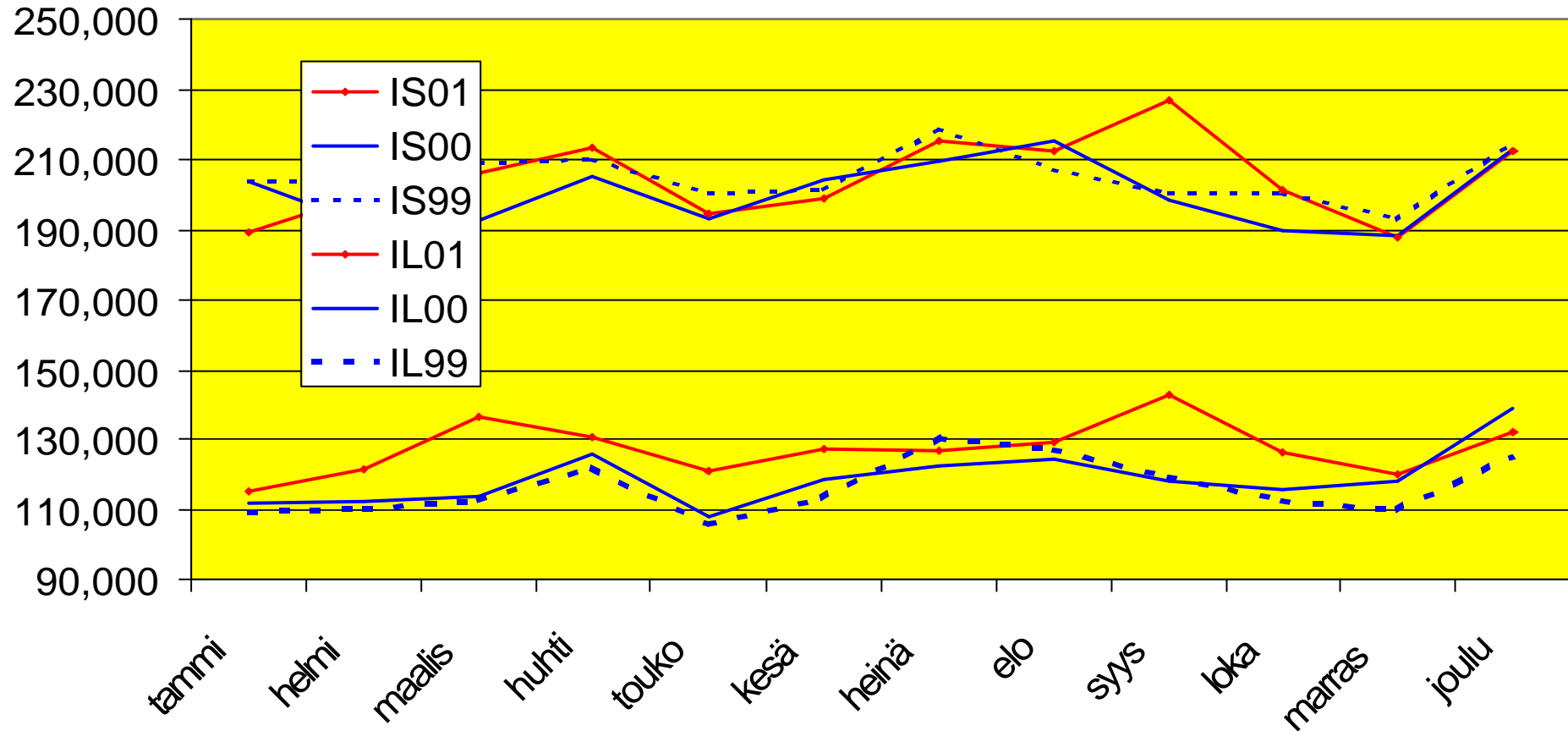
Helsingin Sanomain ilmoitusmetrit



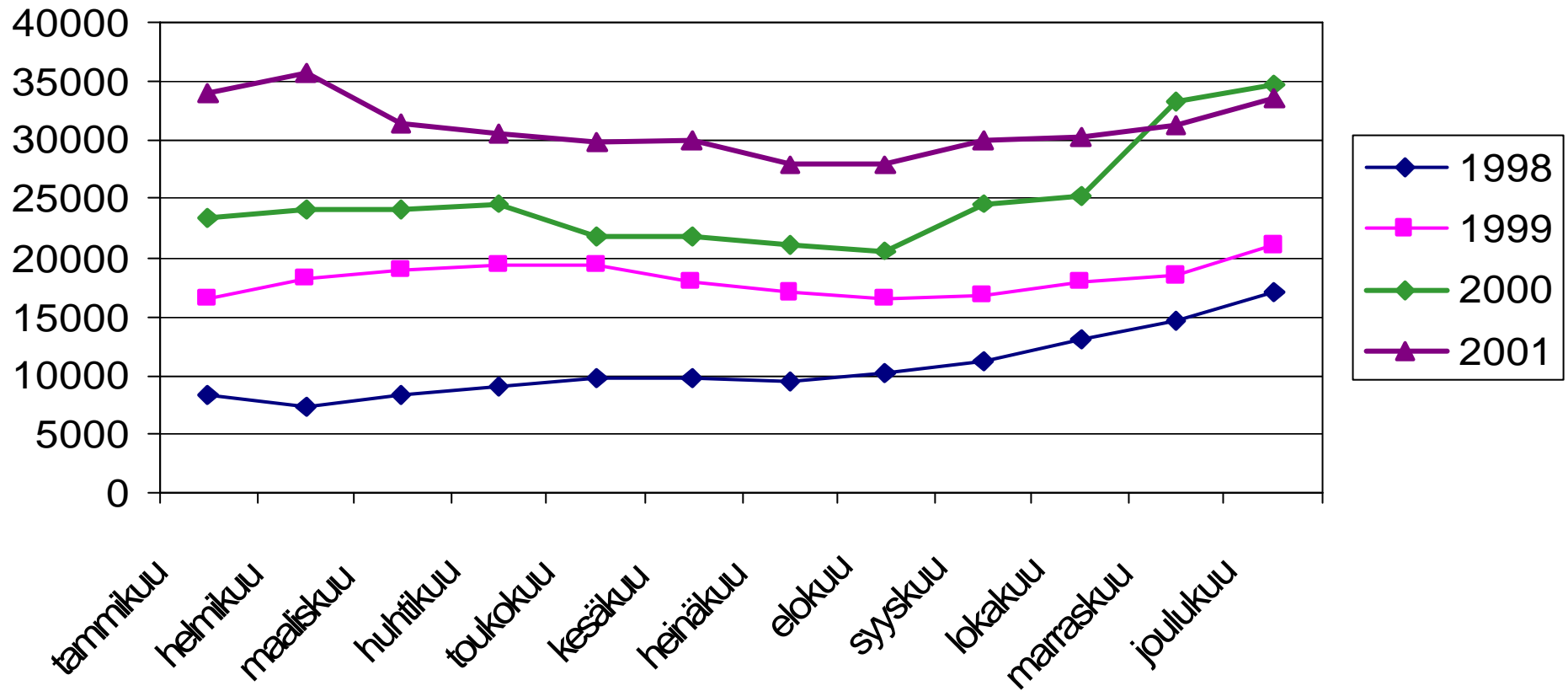
Helsingin Sanomain päiväkohtainen arkinettolevikki



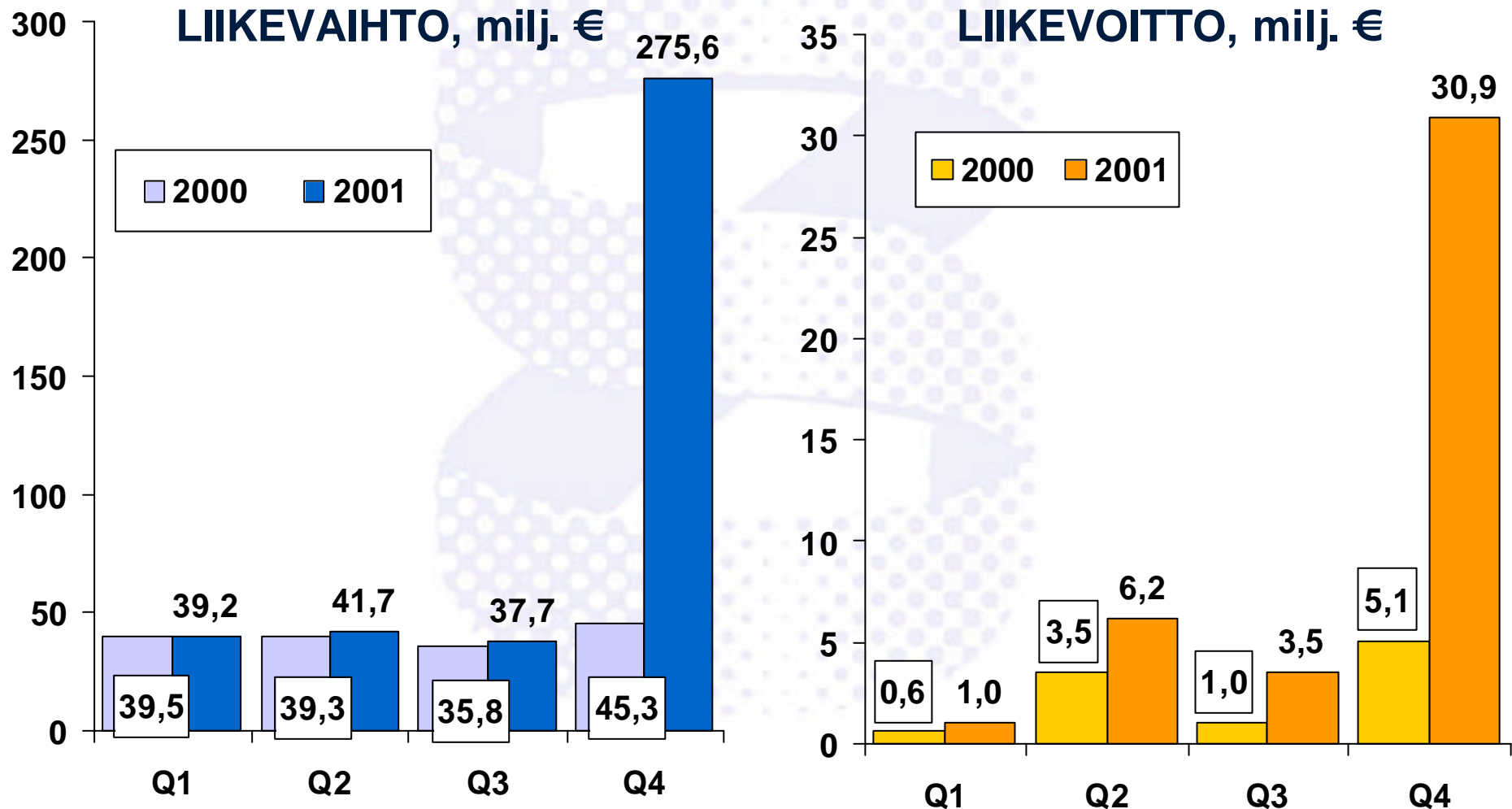
Iltä-Sanomien ja Iltalehden kuukausittainen irtonumeromyynti 1999-2001



Taloussanomien tilaajamäärät 1998-2001



Sanoma Magazines -ryhmä



Q4: CIG mukana



Sanoma Magazines 1-12/2001

milj. €

	LIIKEVAIHTO		LIIKEVOITTO	
	1-12/2001 ¹	1-12/2000 ²	1-12/2001 ¹	1-12/2000 ²
Aikakauslehtien kustantaminen	373,3	159,8	41,3	10,2
Lehtitukkukauppa (Aldipress)	52,8		0,4	
Toimialojen sis. kaupankäynti	-31,7	0,0	0,0	0,0
Yhteensä	394,3	159,8	41,7	10,2
	<u>12/2001¹</u>	<u>12/2000²</u>		
Bruttoinvestoinnit, milj. €	1 314,8	4,2		
Henkilöstö keskimäärin	1 707	779		

Tulosennuste 2002:

- Liikevaihdon arvioidaan yltävän noin miljardiin euroon.
- Liikevoittoprosentti jäänee hieman alle kuuden (Goodwill-poistot).

1) Sanoma Magazines Finland
(ent. Helsinki Media) 12 kk,
CIG 3 kk

2) Helsinki Media 12 kk



Sanoma Magazinesin tapahtumia

1-12/2001

Sanoma Uitgevers (Hollanti)

- Osuus levikkimarkkinoista säilyi, kokonaislevikki pieneni
- Mainostuotot vähenivät hieman
- Lanseerattiin 5 lehteä, lakkautettiin yksi
- Geomatic International ja RCV Entertainment menestyivät ennakoitua paremmin, ilse Median internettoimintoja rationalisointiin

Sanoma Magazines Finland

- Levikkituotot kasvoivat 4 % ja mainostuotot 3 %, vaikka Suomessa aikakauslehtimainonta pieneni vuoden aikana 3 %
- Aikakauslehtimainonnan markkinajohtaja Suomessa, markkinaosuus kasvoi 2 prosenttiyksikköä 20 %:iin
- Suuret lehdet (ET, Kodin Kuvalehti, Aku Ankka) vahvistivat asemaansa, 2 lehteä siirrettiin Egmontille ja yksi lakkautettiin



Sanoma Magazinesin tapahtumia

1-12/2001

Sanoma Magazines Belgium (Mediaxis)

- Kokonaislevikki pieneni hieman, yksittäiset lehdet kehittyivät hyvin
- Markkinaosuus parani hieman, samoin mainostuotot
- Express-lehti myytiin vuoden 2001 lopussa

Sanoma Magazines International

- Unkarissa ja Romaniassa levikkituotot kasvoivat
- Kilpailu kiristyi Tšekissä, toiminnan uudelleen järjestelyt aloitettu
- Toiminta Kroatiassa päätettiin aloittaa
- BEAP:n myymisestä toimivalle johdolle aiesopimus helmikuussa 2002

Aldipress

- Logististen toimintojen uudelleen organisointi aloitettiin
- Jakelupisteiden määrä säilyi noin 9 000:ssa, markkinaosuus noin 72 %:ssa
- Suurten jälleenmyyjien osuus asiakaskunnasta kasvoi aiheuttaen hintapaineita



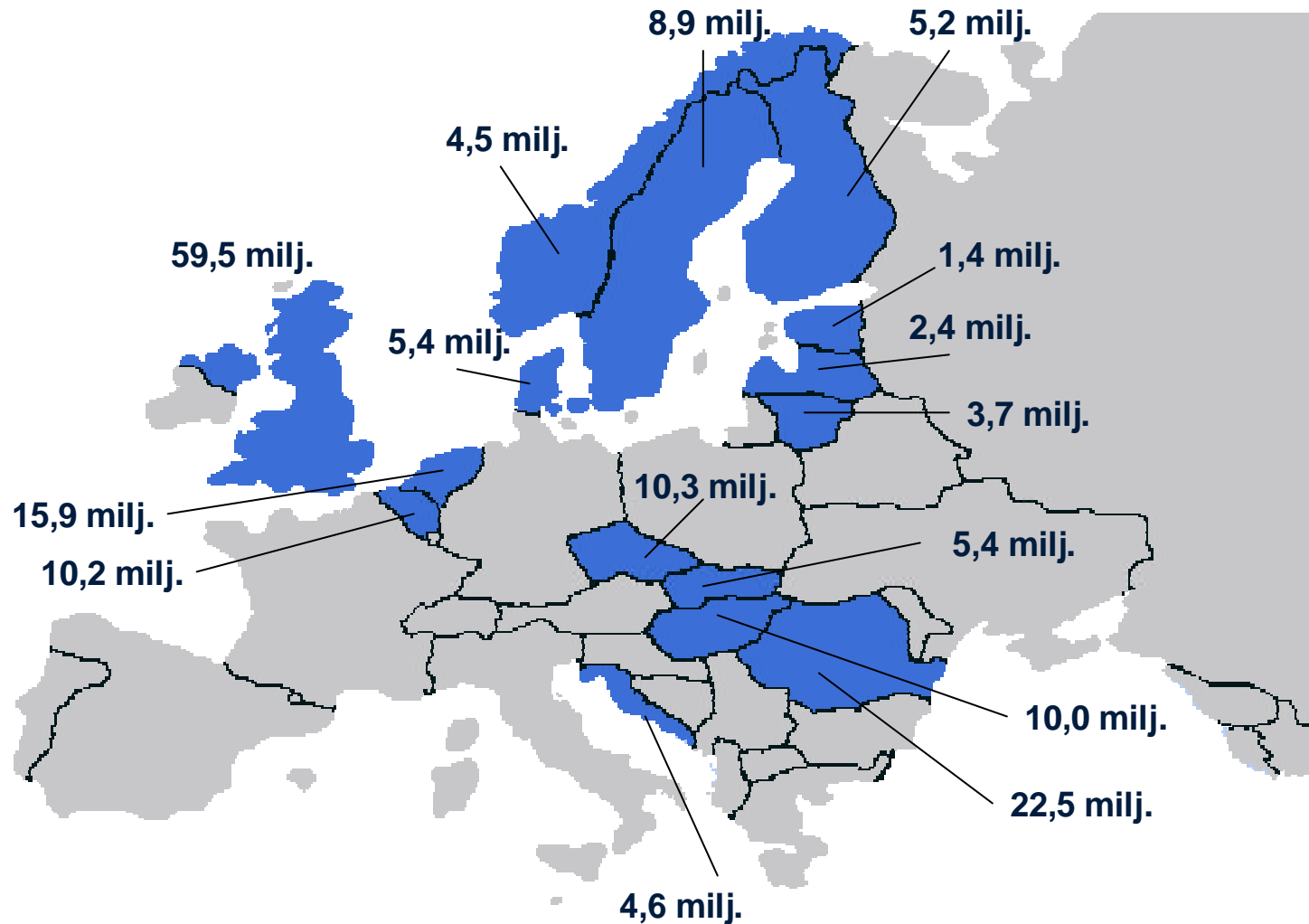
Sanoma Magazines

Toiminnalliset tunnusluvut, 1.1.-31.12.

	2001
Julkaistuja aikakauslehtiä, kpl	269
Aikakauslehtien yhteislevikki, tuhansia *)	15 016
Myydyt aikakauslehdet, tuhansia	444 155
Aikakauslehtien myytyjen ilmoitussivujen määrä	44 735
Julkaistuja kirjoja, kpl (Sanoma Magazines Finland)	155
Myydyt kpl:t lehtitukkukaupassa, tuhansia (Aldipress)	106 293

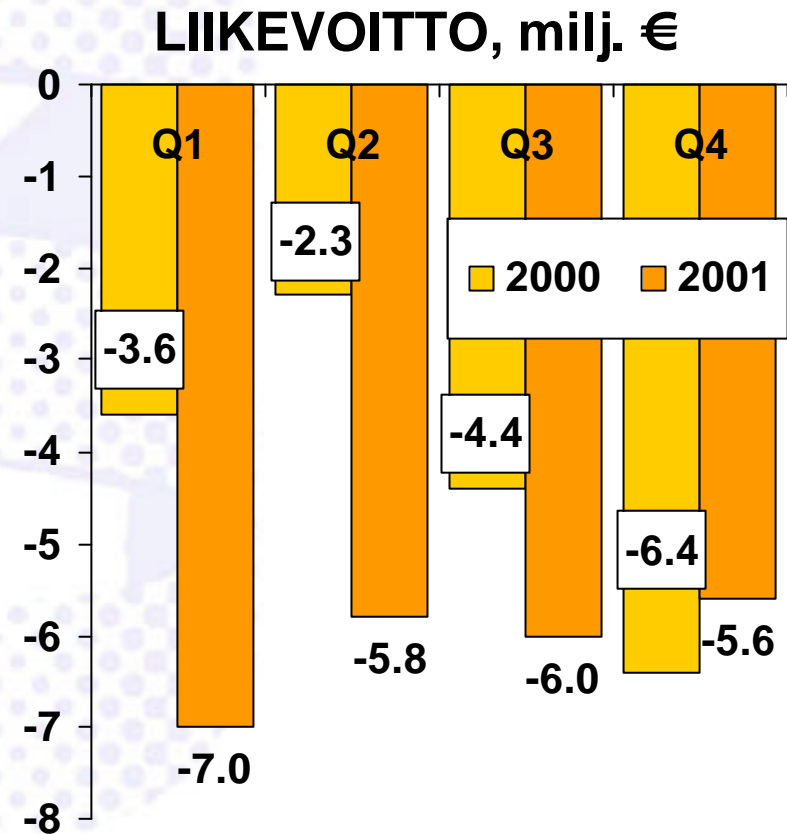
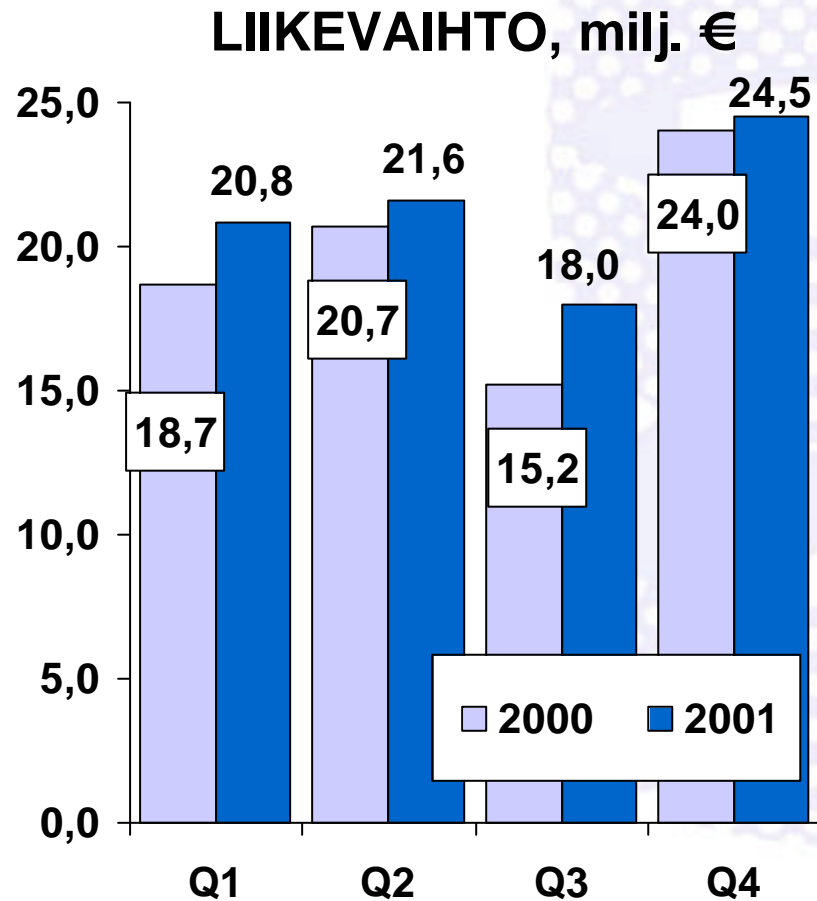
*) Sanoma Magazines Finlandin levikki on tarkastettu.

Väkiluvut SanomaWSOY:n markkina-alueilla



Toimintaa 15 Euroopan maassa, lisäksi Puolassa ja Venäjällä osakkuusyriyten kautta.

SWelcom-konserni



SWelcom 1-12/2001

milj. €?	LIIKEVAIHTO		LIIKEVOITTO	
	1-12/2001	1-12/2000	1-12/2001	1-12/2000
Sähköinen viestintä	84,9	78,5	-24,5	-16,7
Yhteensä	84,9	78,5	-24,5	-16,7
	<u>12/2001</u>	<u>12/2000</u>		
Bruttoinvestoinnit, milj.€	12,5	33,7		
Henkilöstö keskimäärin	403	310		

Tulosennuste 2002

- Liikevaihdon ennakoidaan kasvavan noin 15 %.
- Liiketappion ennustetaan pienenevän selvästi.

SWelcomin tapahtumia 1-12/2001

- **Liikevaihtoa kasvatti erityisesti HTV:n laajakaistaisten internetpalveluiden hyvä menestys. Tulosta heikensivät Nelosen ohjelmistopanostukset, liikearvopoistot ja panostukset digitaaliseen tv-toimintaan.**
- **Nelonen kasvatti markkinaosuuttaan Suomen kolmanneksi suurimpana mainosmedianana.**
- **Nelosen liikevaihto säilyi viime vuoden tasolla, vaikka tv-mainonnan kokonaismarkkinat supistuivat samalla ajanjaksolla 9 %.**
- **HTV:n liikevaihto kasvoi 18 % ja kannattavuus parani selvästi.**
- **Nelosen digitaaliset lähetykset alkoivat suunnitellulla tavalla. SWelcom siirsi digitaalisen maksu-tv-toiminnan aloittamista ja toimilupa menetettiin tammikuussa 2002.**
- **2ndhead Oy:n toimintaa suunnattiin uudelleen ja sopeutettiin vallitsevaan markkinatilanteeseen.**

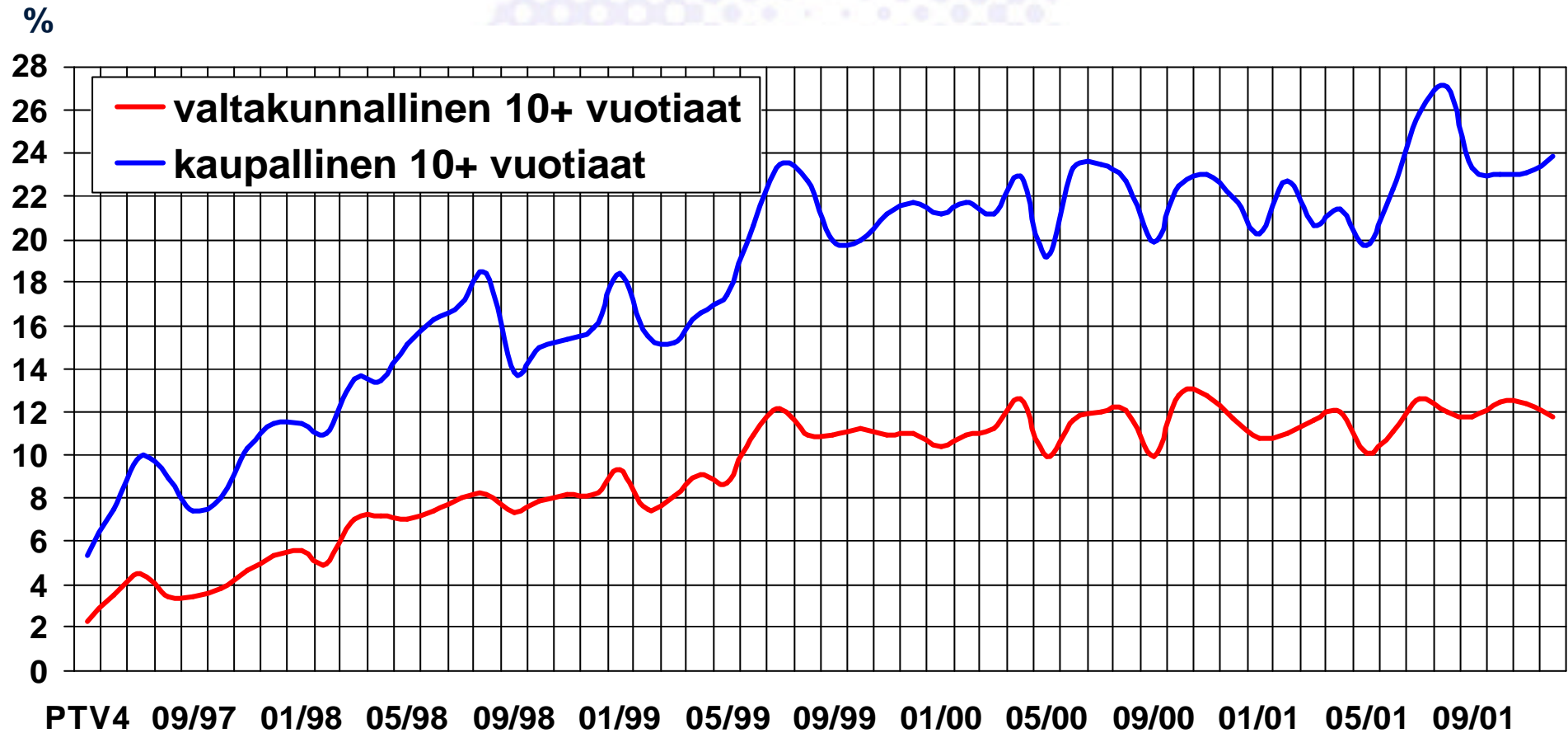


SWelcom

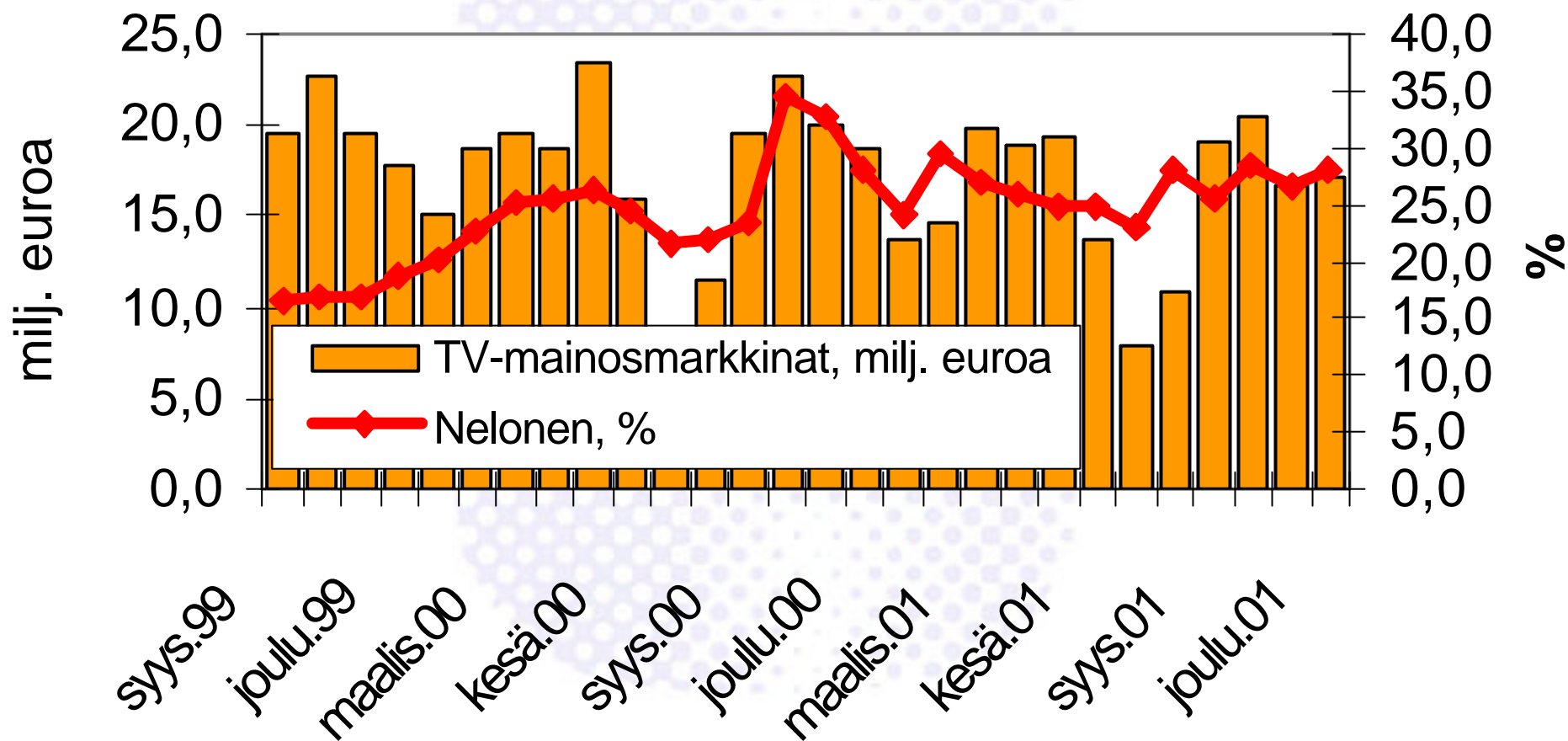
Toiminnalliset tunnusluvut, 1.1.-31.12.

	2001	2000
Nelosen osuus televisiomainonnasta	26,6 %	24,5 %
Kaapeli-tv -liittymät, 1000 kpl	219	210
Maksu-tv -tilauksia, 1000 kpl	40	45
Laajakaistaisia internetliittymiä, 1000 kpl	20	8

Nelosen katseluosuus

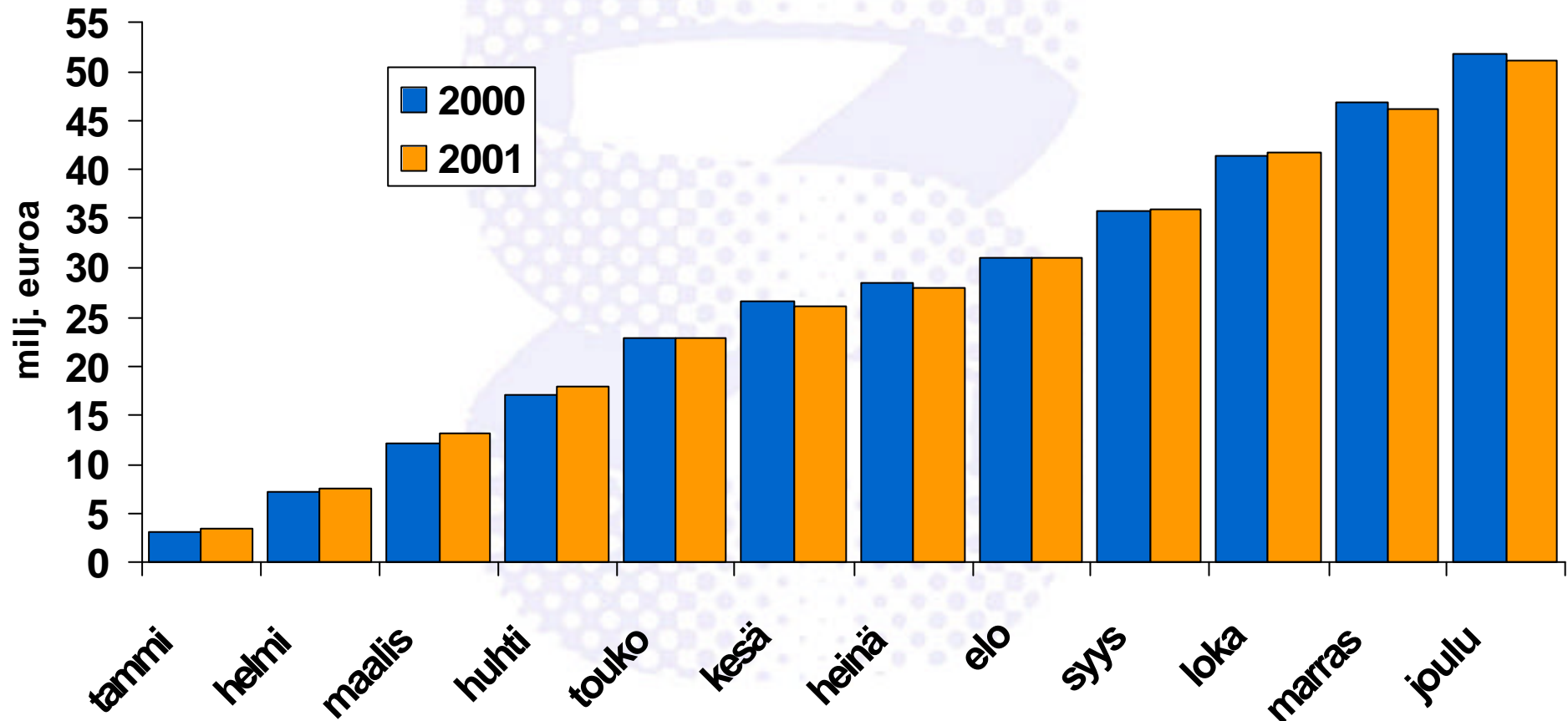


TV-mainosmarkkinat ja Nelonen



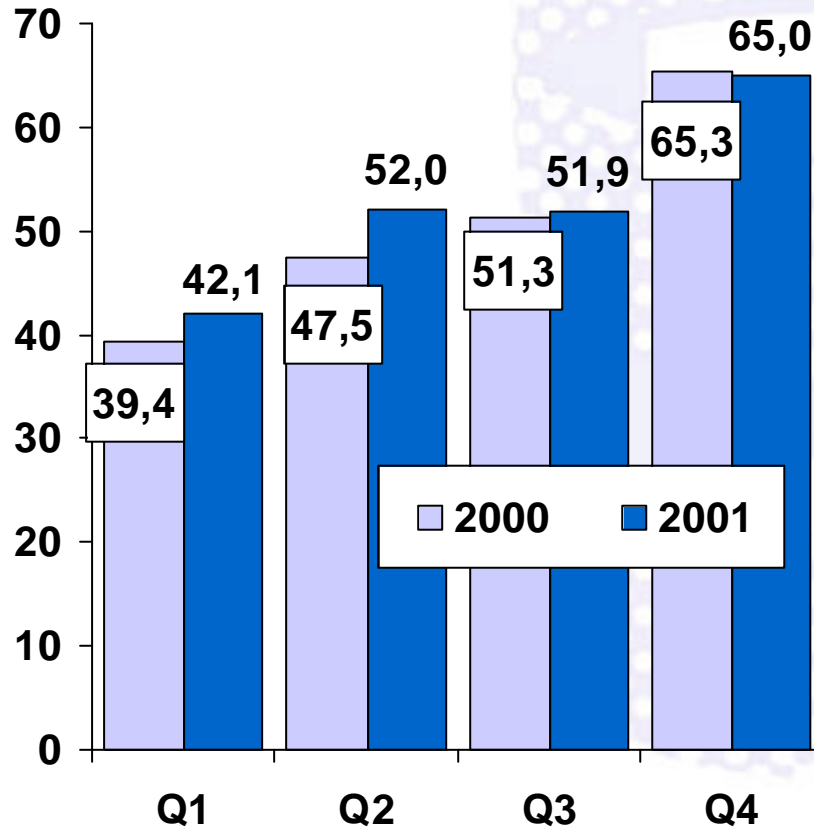
Nelosen myyntituotot

kumulatiivinen

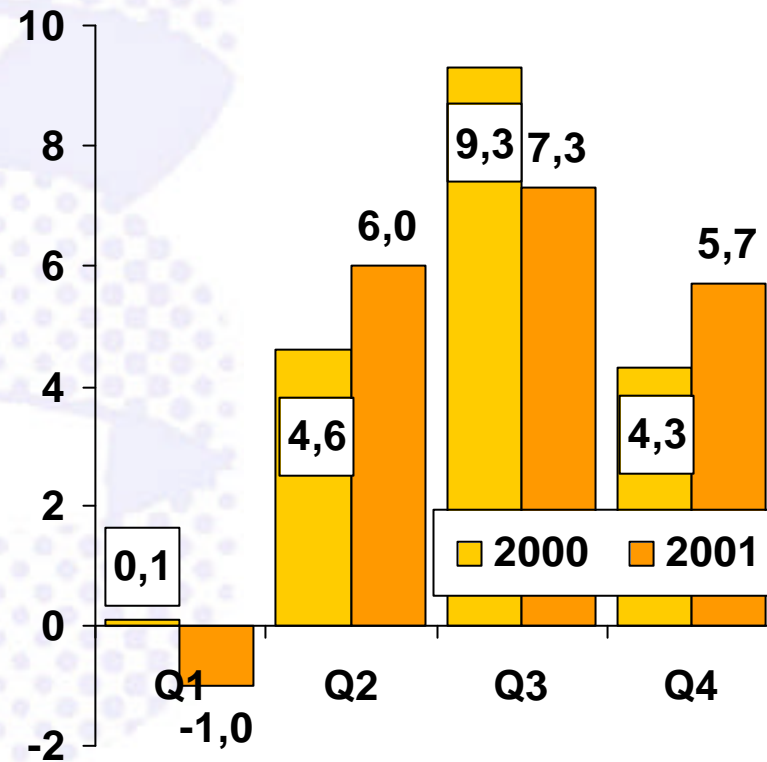


WSOY-konserni

LIKEVAIHTO, milj. €



LIKEVOITTO, milj. €



WSOY 1-12/2001

milj. €

	LIIKEVAIHTO		LIIKEVOITTO	
	1-12/2001	1-12/2000	1-12/2001	1-12/2000
Kustantaminen	131,8	127,4	6,3	8,3
Painotoiminta	62,2	61,4	7,4	9,3
Kalenteriliiketoiminta	35,8	36,7	0,3	-1,8
Muut	3,9	3,8	6,4*	3,1*
Toimialojen sis. kaupankäynti	-22,8	-25,9	-2,3	-0,5
Yhteensä	211,0	203,4	18,1	18,3
	<u>12/2001</u>	<u>12/2000</u>		
Bruttoinvestoinnit, milj. €	14,7	25,5		
Henkilöstö keskimäärin	1 863	1 803		

Tulosennuste 2002

- Liikevaihdon arvioidaan kasvavan 5 %.
- Kannattavuuden odotetaan paranevan.

* sisältää osuuden Rautakirjasta



WSOY:n tapahtumia 1-12/2001

- **Perinteinen kustantaminen kannatti, mutta tulosta rasittivat sähköisen kustannustoiminnan tappiot.**
- **Taantuma hiljensi loppuvuoden kirjamyyntiä, mutta joulumyynti oli vilkasta.**
- **Peruskoulukirjojen markkinaosuus kasvoi.**
- **Genimapilla hyvä aloitusvuosi.**
- **WSOY luopui digitaalisen television toimiluvasta ja Opi-oppimisportaali avattiin lokakuussa internetissä.**
- **Painotoiminnan tulos pysyi hyvänä, erityisesti perinteinen kirjanpainaminen selvisi hyvin taantumasta.**
- **Kalenteritoiminnan tervehdyttäminen eteni hyvin.**



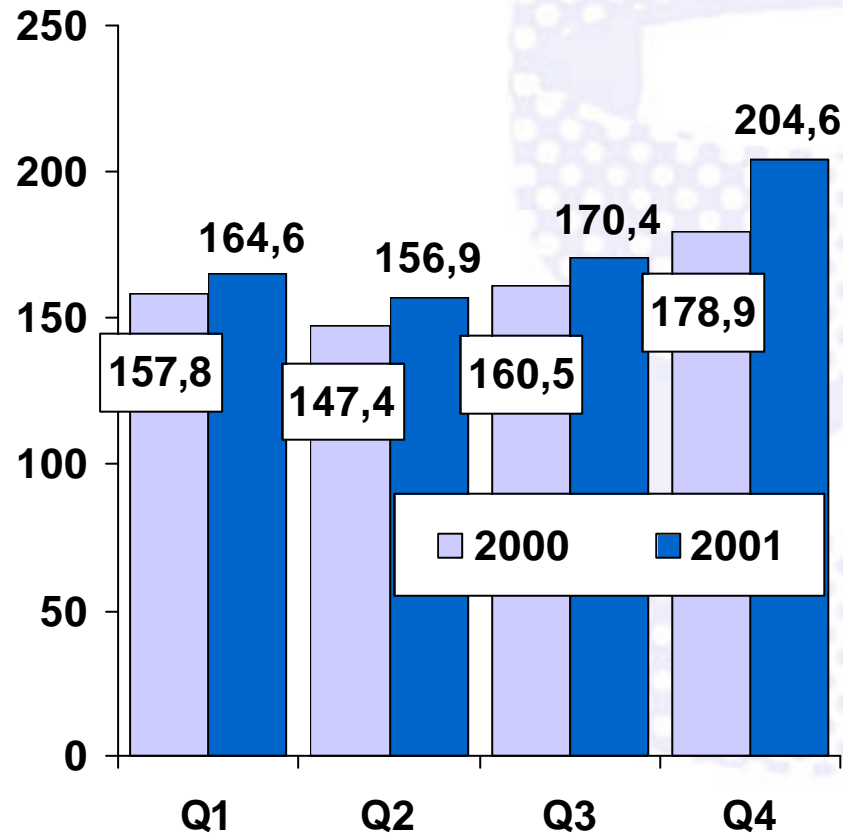
WSOY

Toiminnalliset tunnusluvut, 1.1.-31.12.

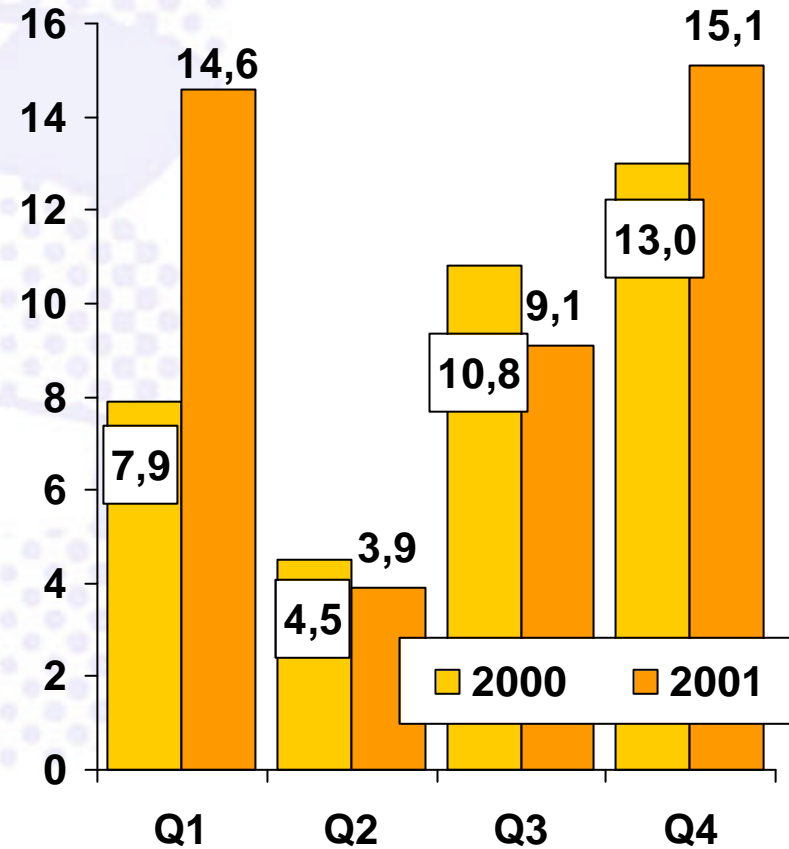
	2001	2000
Julkaistut uutuudet:		
Kirjat, kpl	622	612
Sähköiset tuotteet, kpl	123	175
Julkaistut uusintapainokset:		
Kirjat, kpl	1 213	1 261
Sähköiset tuotteet, kpl	257	260
Painetut kirjat, milj. kpl	22	23
Paperin kulutus, tonnia	13 139	12 174

Rautakirja-konserni

LIKEVAIHTO, milj. €



LIKEVOITTO, milj. €



Rautakirja 1-12/2001

milj. €

	LIIKEVAIHTO		LIIKEVOITTO	
	1-12/2001	1-12/2000	1-12/2001	1-12/2000
Kioskikauppa	359,8	336,8	14,8	15,7
Lehtitukkukauppa	165,1	154,2	10,3	9,5
Kirjakauppa	113,9	107,2	6,7	6,0
Elokuvatoiminta	47,6	43,6	2,0	2,5
Ravintolatoiminta	42,4	38,4	-1,1	-2,2
Verkkoliiketoiminta	0,4	0,0	-1,7	0,0
Muut	0,0	0,0	11,5	4,6
Toimialojen sisäinen kaupankäynti	-32,7	-35,6	0,0	0,0
Yhteensä	696,5	644,6	42,6	36,2
	<u>12/2001</u>	<u>12/2000</u>		
Bruttoinvestoinnit, milj. €	35,9	28,6		
Henkilöstö keskimäärin	4 461	3 977		

Tulosennuste 2002

- Liikevaihdon ennakoidaan kasvavan runsaat 5 %.
- Operatiivisen toiminnan tulos tulee olemaan edellisen vuoden tasoa.



Rautakirjan tapahtumia 1-12/2001

- **Liikevaihto kehittyi hyvin kaikilla toimialoilla, erityisesti joulumyynti onnistui. Liikevoitto parani lehtitukkukaupassa, kirjakaupassa ja ravintolatoiminnassa. Tulokseen vaikuttaa Narvesenin osakkeiden myyntivoitto.**
- **Suomen R-kioskien tulos edellisvuoden tasolla, Veikkausrastin liikevaihto parani.**
- **Lehtipisteen toiminta laajeni Latviaan.**
- **Kirjakauppa pärjäsikin hyvin, kolmannes kasvusta tuli Viron toiminnoista.**
- **Elokuvatoiminta laajeni Baltiassa.**
- **Rahapelaaminen verkossa alkaa vuoden 2002 aikana.**

Rautakirja

Toiminnalliset tunnusluvut, 1.1.-31.12. *)

	2001	2000
Asiakasmäärät kioskikaupassa, tuhansia	82 499	86 947
Asiakasmäärät kirjakaupassa, tuhansia	6 629	6 508
Elokuvateattereissa kävijät, tuhansia	3 351	3 876
Myydyt kpl:t lehtikaupassa, tuhansia	136 700	136 299

*) Suomessa toimivat omat yksiköt

Konsernin näkymät 2002

- **SanomaWSOY:n liikevaihto ja liikevoitto paranevat merkittävästi, sillä VNU:lta ostettujen liiketoimintojen liikevaihto ja -voitto vaikuttavat konsernin lukuihin yhden neljänneksen sijaan koko vuoden.**
- **Liikevaihdon arvioidaan kasvavan yli 2 400 milj. euroon**
- **Liikevoiton odotetaan paranevan noin neljänneksen, mikäli taloudellisessa tilanteessa ei tapahdu odottamattomia muutoksia.**
- **Vertailukelpoisen liikevaihdon ja -voiton ennakoidaan jonkin verran paranevan.**
- **Kannattavuutta parantavat etenkin vuoden 2001 aikana useissa liiketoimintaryhmissä aloitetut sopeuttamistoimet.**
- **Tase kevenee.**

