

2003 ja sen jälkeen

Toimitusjohtaja Hannu Syrjänen

Capital Markets Day

14.5.2003

Sisältö

- SanomaWSOY tänään
- Ensimmäisen neljänneksen tulos
- Markkinaympäristö
- Strategiset ja taloudelliset tavoitteet
- Lupausten lunastaminen



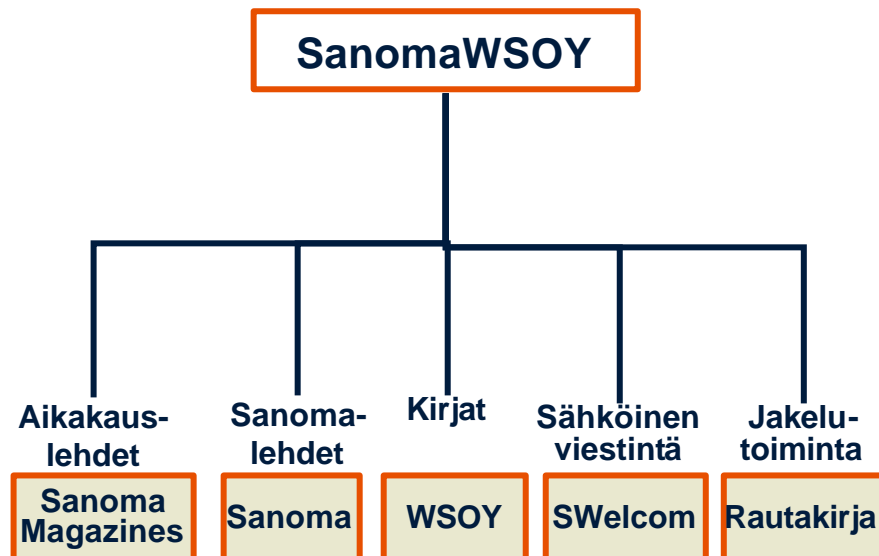
SanomaWSOY tänään

Kasvava eurooppalainen viestintäyhtiö

johtava kotimainen monialainen mediayhtiö

4

Organisaatio



Avaintiedot

- Johtava suomalainen monialainen mediayhtiö
 - Johtava kaikilla toimialoilla tv-toimintaa lukuun ottamatta
- Euroopan viidenneksi suurin aikakauslehtikustantaja – johtava Hollannissa, Belgiassa, Tshekissä, Suomessa ja Unkarissa
- Toimintaa 14:ssä Euroopan maassa
- Liikevaihto (2002) 2,4 mrd euroa (36 %:n kasvu)
- Liikevoitto (2002) 134 milj. euroa (39 %:n kasvu)

HS03/CMD1405

Johtava viestintäyhtiö valitsemillamme markkinoilla

Visiomme

Tavoitteenamme on olla valitsemillamme markkinoilla johtava viestintäyhtiö,

- jonka tuotteet ja palvelut ovat halutuimpia ja arvostetuimpia ja
- jolla on paras jatkuva kannattavuus ja kasvu

Päämäärä

- Olla yksi Euroopan johtavista viestintäyhtiöistä ja tuottaa lisäarvoa sidosryhmilleen.

Ensimmäisen neljänneksen tulos

Avainluvut

milj. €	31.3.2003	31.3.2002	Muutos, %
Liikevaihto	564,0	559,0	0,9
Liikevoitto ilman poistoja ja arvonalentumisia	65,2	70,6	-7,7
% liikevaihdosta	11,6	12,6	
Liikevoitto	14,8	14,0	5,5
% liikevaihdosta	2,6	2,5	
Taseen loppusumma	2 529,8	3 004,8	-15,8
Bruttoinvestoinnit	17,5	17,8	-1,7
Omavaraisuusaste, % *	46,3	40,1	
Omavaraisuusaste, %	37,7	32,9	
Tulos/osake, €	-0,05	0,07	
Rahavirta/osake, €	0,50	0,53	-5,3
Markkina-arvo	1 322,0	1 823,7	-27,5
Työsuhteessa oleva henkilöstö **	17 761	18 472	-3,8
Henkilöstö keskimäärin ***	14 375	15 247	-5,7

* pääomalainat
luettu omaan
pääomaan
** keskimäärin
*** kokoaikaisiksi
muutettuna

HS03/CMD1405

Keskeisiä tapahtumia 1–3/2003

- Vertailukelpoinen liikevoitto parani
 - Sijoitustoiminnan tuottojen vaikutus tulokseen vähentynyt. Strategian mukaisesti osakesalkkua pienennettiin 2001–2002 merkittävästi.
 - Taseen keveneminen, vahva rahavirta
 - Omavaraisuusasteen nousu
 - Maltilliset investoinnit
 - Vaisut mainosmarkkinat
-
- Rautakirja sulautui SanomaWSOY:hyn 1.3.

Katsauskauden jälkeen:

- Osinko maksettiin 10.4.
- Osakepääomaa alennettiin yli 8 milj. eurolla, Sanoman ja WSOY:n omistamat B-osakkeet mitätöitiin
- Leijonajakelu myytiin Suomen Postille

Markkinaympäristö

Suomen suurimmat viestintäyritykset

11

<u>Liikevaihto/ milj. €</u>	<u>2001</u>	<u>2002</u>
SanomaWSOY-konserni	1 730	2 358
Alma Media -konserni	478	486
Oy Yleisradio Ab	381	375
TS-Yhtymä-konserni	276	293
Otava-Kuvalehdet-konserni	209	219
Edita-konserni	179	160
Talentum-konserni	107	115
A-lehdet-konserni	77	
Pohjois-Karjalan Kirjapaino -konserni	53	49
Ilkka-konserni	53	66
Janton-konserni	50	53
Keskisuomalainen-konserni	50 *	90

*
Keskisuomalaisen pro forma liikevaihto 90,7 milj. euroa. Savon Mediat Oy on ollut Keskisuomalaisen tytäryhtiö 22.11.2001 lähtien.

Lähteet:
vuosikertomukset,
tilinpäätöstiedotteet

HS03/CMD1405

Pohjoismaiden suurimmat viestintäyritykset

12

Kokonaisliikevaihto/ milj. €		2001	2002
SanomaWSOY	Suomi	2 321 *	2 358
Bonnier AB	Ruotsi	1 810	1 925
Egmont	Tanska	1 141	1 200
Schibsted A/S	Norja	1 025	1 012
Orkla Media	Norja	937	910
MTG	Ruotsi	688	662
Alma Media	Suomi	478	486
Carl Allers Etablissement	Tanska	443	469
Danmarks Radio	Tanska	442	412
NRK	Norja	407	
Sveriges Television	Ruotsi	406	
Oy Yleisradio Ab	Suomi	381	375
A-pressen	Norja	289	311

* Pro forma

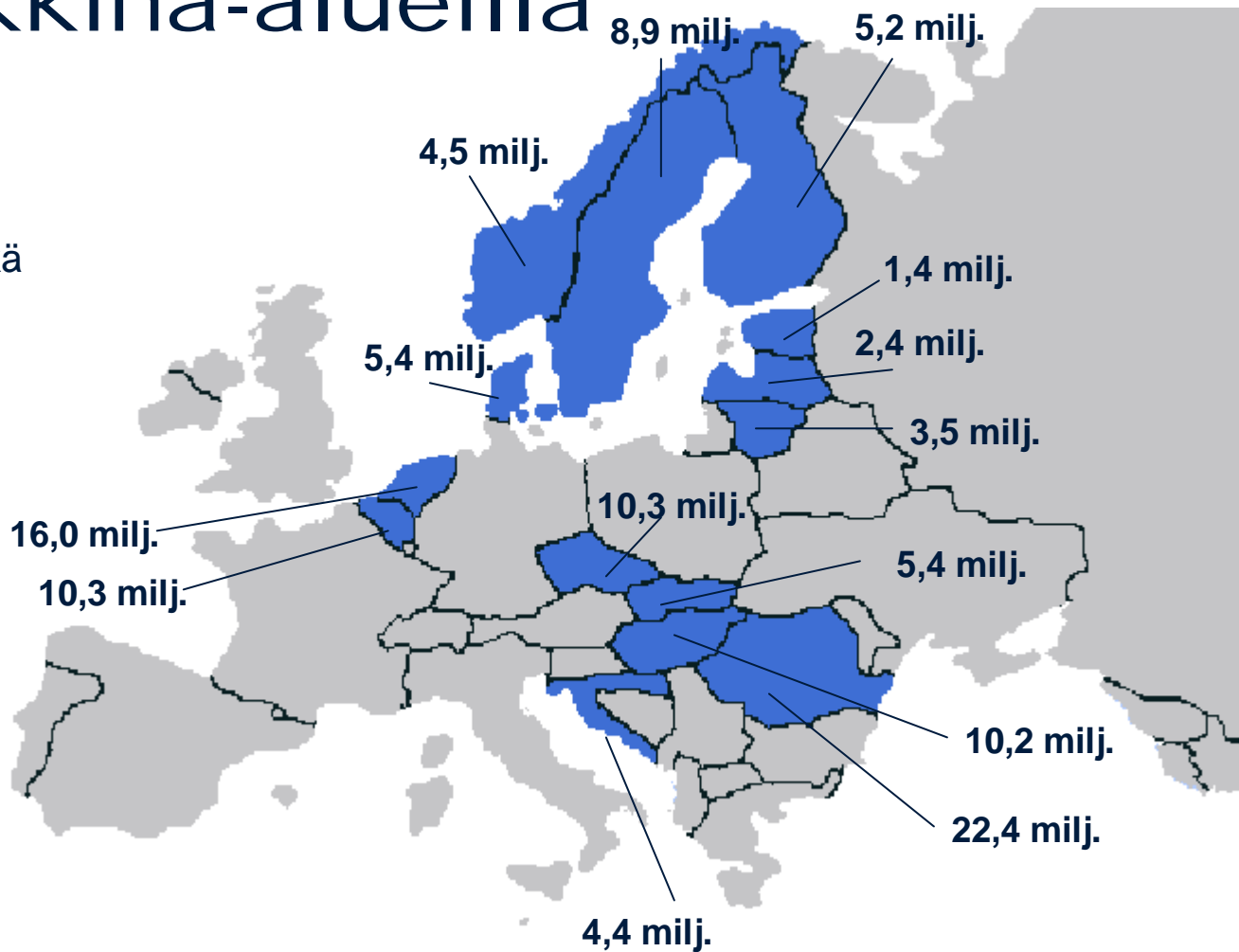
Valuuttakurssit
28.12.2001,
8.4.2003

Lähteet:
Vuosikertomukset,
tilinpäätöset,
tiedotteet,
Balance
Consulting

HS03/CMD1405

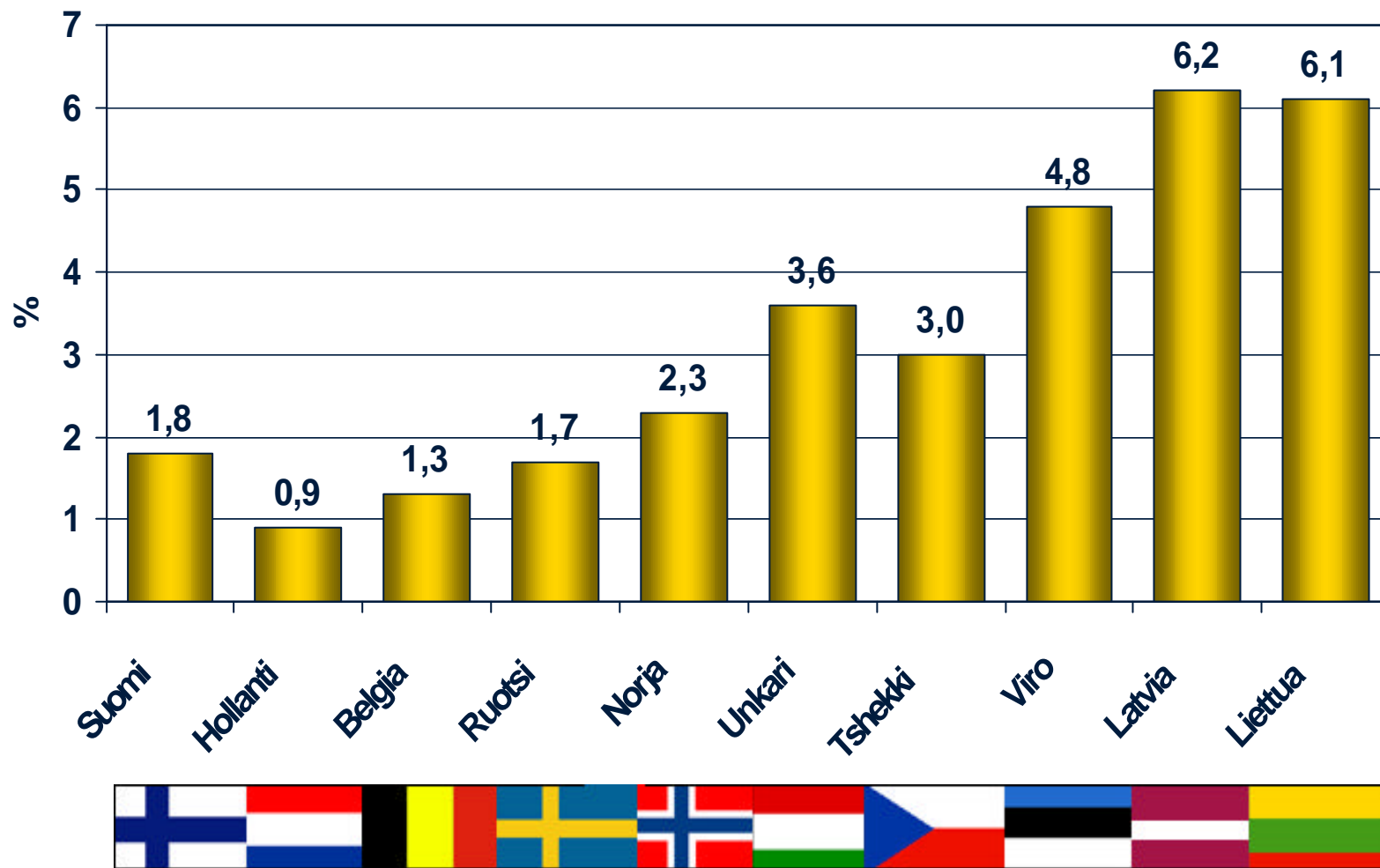
Väestö SanomaWSOY:n markkina-alueilla

Toimintaa
14:ssä
Euroopan
maassa sekä
Puolassa ja
Venäjällä
osakkuus-
yhtiöiden
kautta



HS03/CMD1405

BKT:n muutos, % ennusteet vuodelle 2003

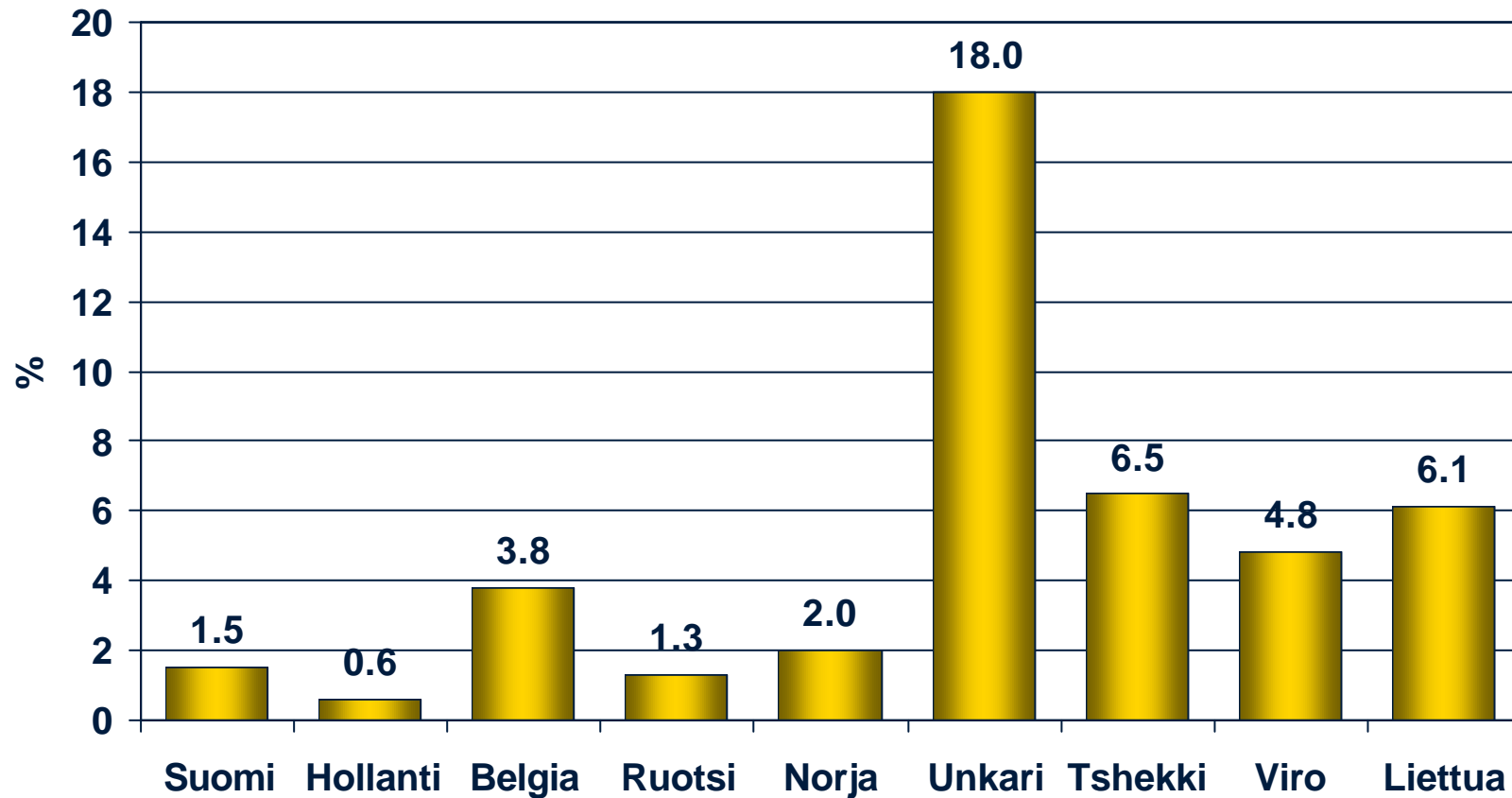


Lähde: Finnpro

HS03/CMD1405

Mediamainonta

vuosimuutos, % 2002-03 käyvin hinnoin



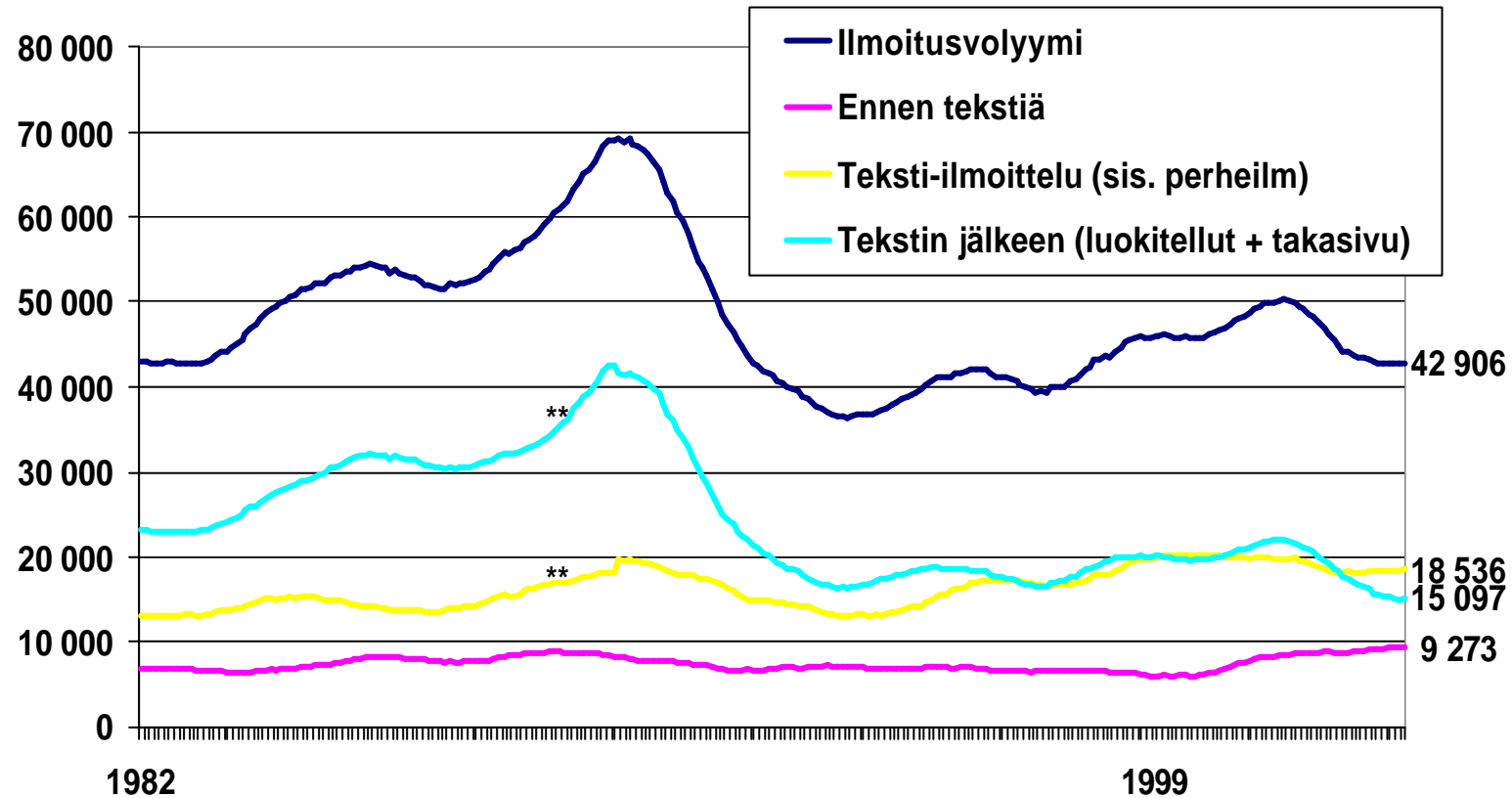
Lähde: Zenith
Media

HS03/CMD1405

Helsingin Sanomat

Ilmoittelun määrä keskimäärin (12 kk:n rullaava) 1982–3/2003

palstametri



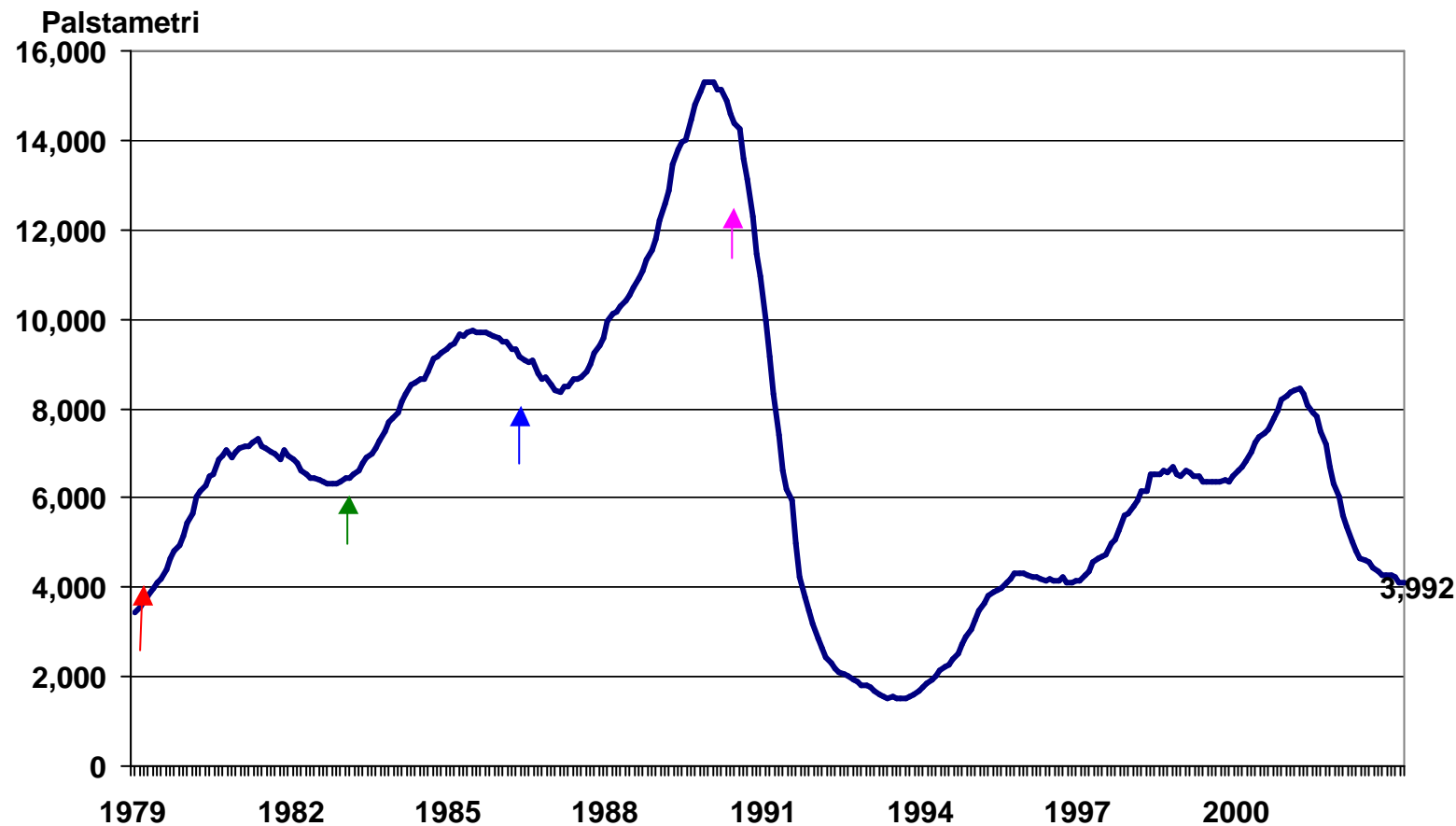
**) 1990 takasivu siirtyi "Tekstin jälkeen" -osasta "Teksti"-osaan

HS03/CMD1405

Helsingin Sanomat

12 kk:n rullaava volyymi 1978–3/2003 Työpaikkailmoittelu

17



1. 1973–1978, 1. öljykriisi
2. 1982–1983, lievä ja lyhyt suhdanteentaantuma
3. Keväällä -86 epävakaa työmarkkina-tilanne, syksyn -86 devalvaatiouhka sekä heikot idänkaupan näkymät
4. 1990 suhdanteenkäänte

HS03/CMD1405

Strategiset ja taloudelliset tavoitteet

Strategiset haasteet

- Kasvu
- Kannattavuus
- Fokusointi
- Kansainvälistyminen

- Keinot
 - Kansainvälistyminen
 - oppimateriaalit
 - jakelu
 - multimedia jollakin/joillakin markkinoilla
 - Vahva suomalainen monimediayritys
 - Sanoma/SWelcom/WSOY
 - Ydinliiketoimintaan kuulumaton toiminta

HS03/CMD1405

Selkeät strategiset tavoitteet

- Luoda sekä liiketoiminnoittain että markkina-alueittain tasapainoinen liiketoimintakokonaisuus, joka varmistaa jatkuvan kasvun ja kannattavuuden
- Kansainvälistyä 1–2 liiketoiminnassa askel askeleelta
- Olla markkinajohtaja valituilla markkina- ja liiketoiminta-alueilla
- Olla yksi Euroopan johtavista aikakauslehtikustantajista
- Kehittää kannattavia uusia tuotteita ja palveluja, erityisesti sellaisia, joita voidaan menestyksekkäästi laajentaa monikanavaisiksi tai kansainvälisiksi
- Parantaa nykyisten liiketoimintojen kannattavuutta ja lisätä tehokkuutta mm. tietotekniikan mahdollisuuksia hyödyntäen
- Realisoida ydinliiketoimintaan liittymätöntä omaisuutta ja liiketoimintaa
- Edistää hyvää johtamistapaa

Strategiset taloudelliset tavoitteet

Jatkuva kannattavuus ja kasvu

21

Liikevoitto (EBIT) , %

	2002	Strateginen tavoite
Sanoma Magazines	5,8	9,0
Sanoma	9,6	12,5
SWelcom	-20,9	7,5
WSOY	9,5	12,0
Rautakirja	5,2	6,0
SanomaWSOY	5,7	9,0

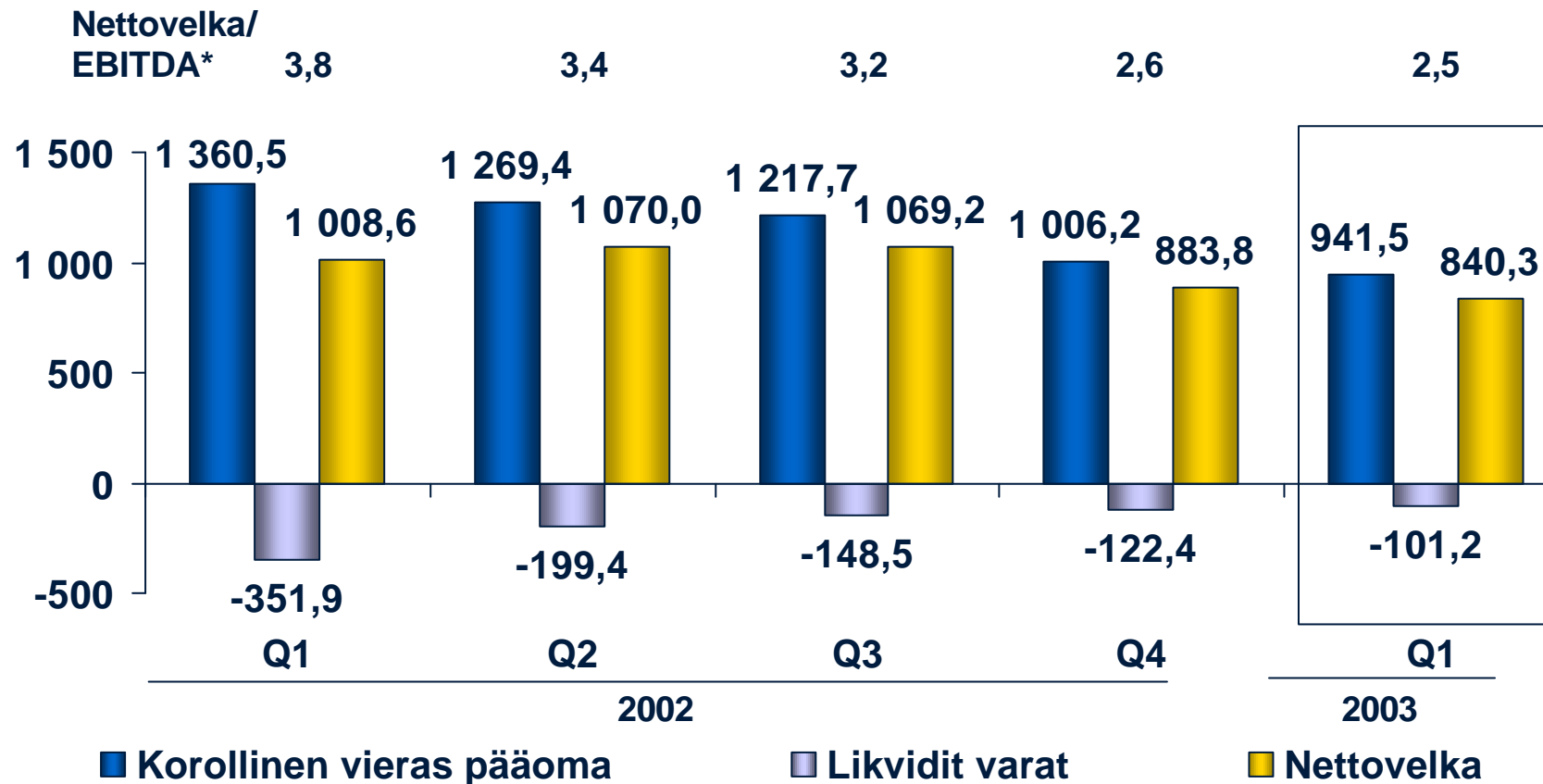
- **Osinkona** vähintään kolmannes konsernin liiketoiminnan kassavirrasta
- **Capexin** vuosittainen normaalitaso < 100 milj. euroa
- **Omavaraisuusaste** noin 50 %

HS03/CMD1405

Lupausten lunastaminen

Nopea nettovelan vähentäminen

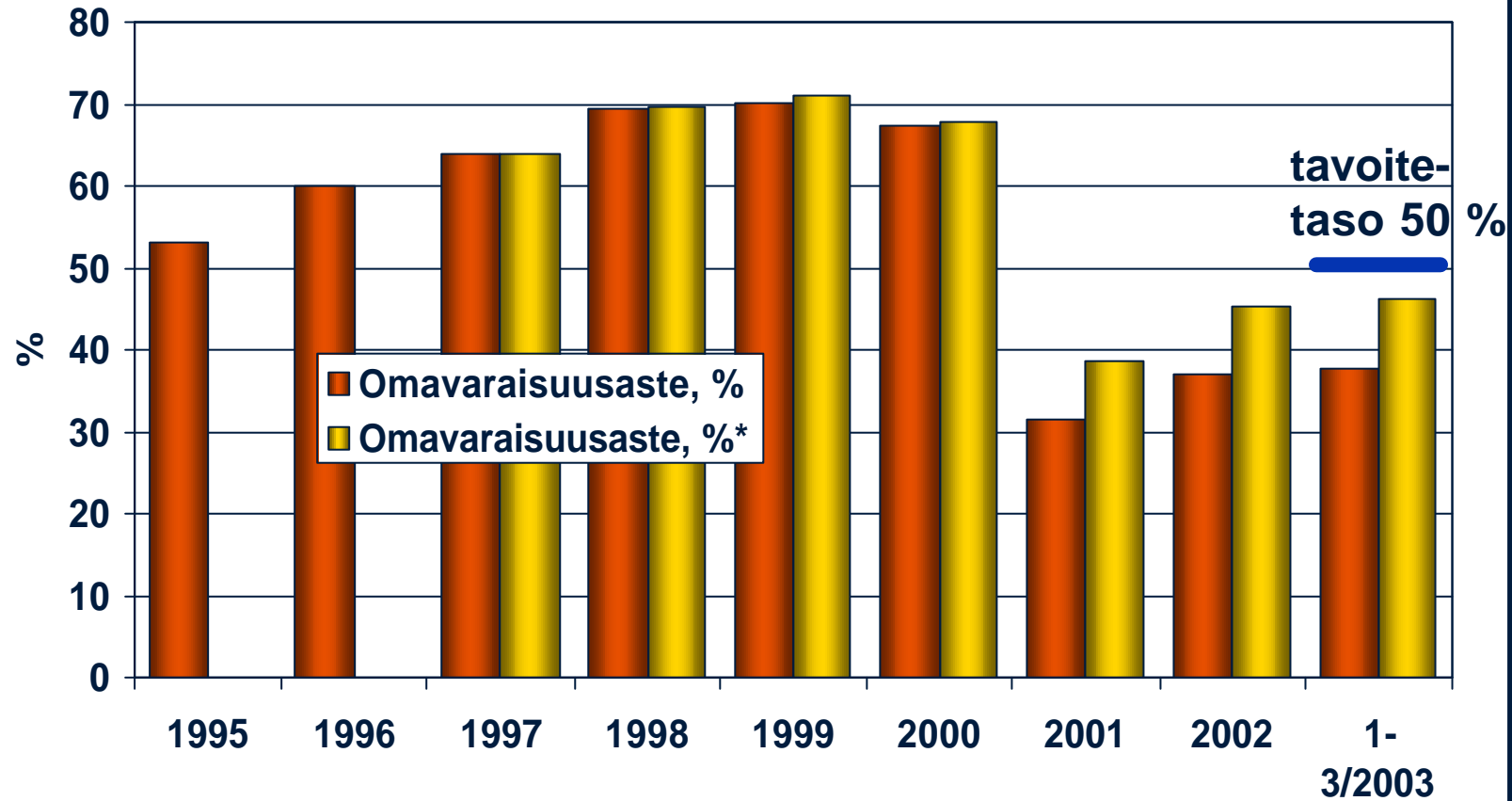
Nettovelan ja nettovelka/EBITDA:n kehitys (milj. euroa)



* 12 kk:n rullaava EBITDA

HS03/CMD1405

Omavaraisuusaste



* pääomalainat luettu omaan pääomaan

HS03/CMD1405

Kustannussäästöt ja uudelleenjärjestelyt

25

- Startel/Taloussanomat
- Sanoma Uitgevers
- Sanoman lehtien yhteistyö
- 2ndheadin toiminnan uudelleensuuntaaminen
- WSOY: kalenteritoiminta ja sähköinen kustantaminen
- Urheilutelevisio

TALOUS ✦ **SANOMAT**

2ndhead



DOCENDO



Investoinnit 2001–2003

- 2001, yhteensä 1 473,9 milj. euroa
 - aikakauslehtiliiketoiminnan hankinta
 - omistusosuuden nosto Infostossa 100 %:iin
 - Sanomalan painolaitosinvestointi
 - Ludviginkadun kiinteistön remontointi
- 2002, yhteensä 113,5 milj. euroa
 - Sanomalan painolaitosinvestointi
- 1. neljännes 2003, yhteensä 17,5 milj. euroa
 - Vilnassa avatun monisaliteatterin perustaminen

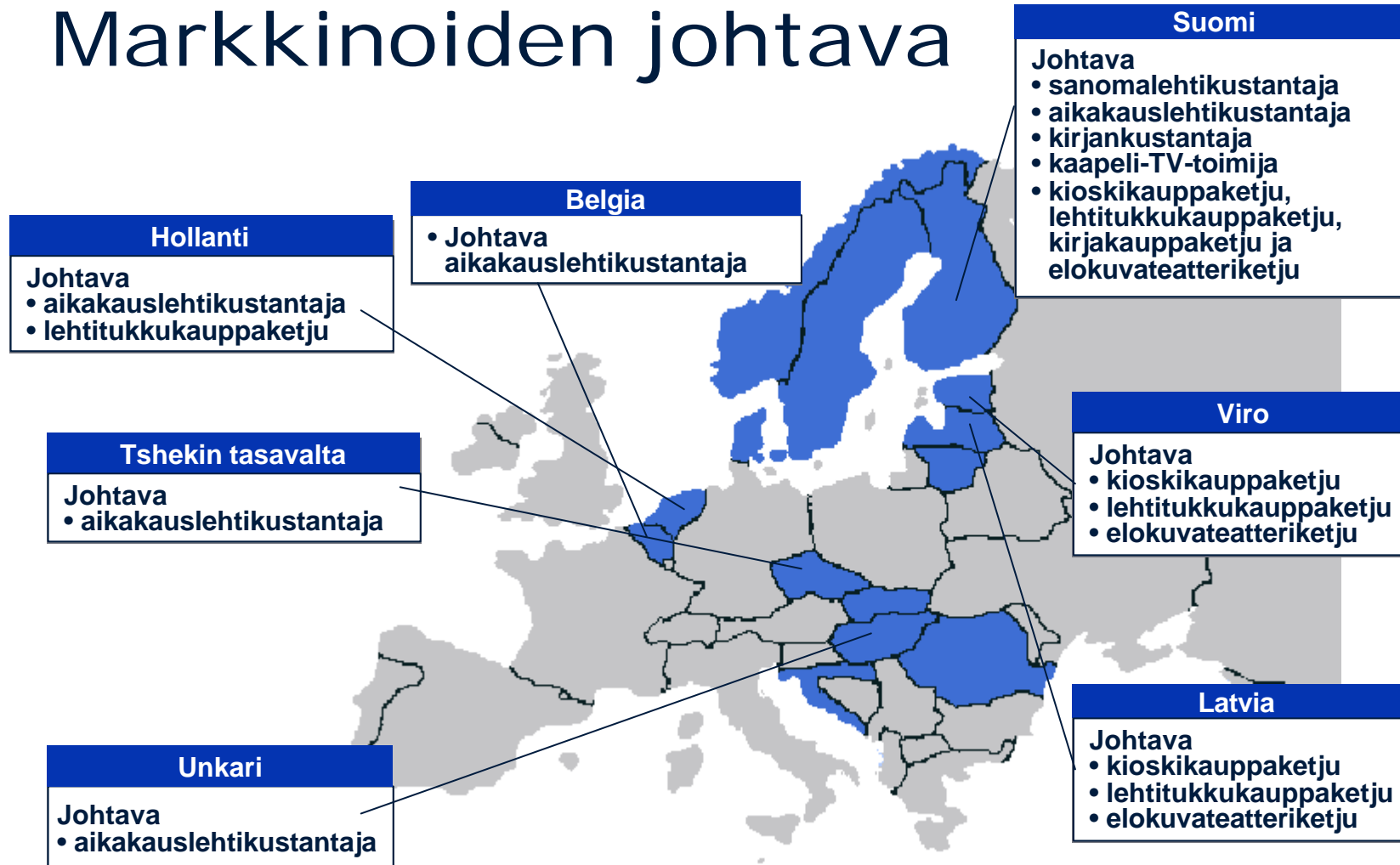


HS03/CMD1405

Divestoinnit 2001–5/2003

- BEAP
- Blue Book
- Ecovision sekä StarDeskin ja StarWebin liiketoiminta
- Dose
- Ilkka-Yhtymän osakkeita
- Savon Mediat
- Nettirahastot
- Narvesen
- Kiinteistöjä ja rahoitusomaisuutta
- Leijonajakelu

Markkinoiden johtava



HS03/CMD1405

Painopistealueet 2003

- Parannamme edelleen kannattavuutta
- Fokusoimme toimintaa / myymme ydinliiketoimintaan kuulumatonta omaisuutta
- Huolehdimme kassavirrasta
 - kevennämme tasetta
 - vähennämme nettovelkaa
- Hyödynnämme tehokkaasti kasvumahdollisuuksia
 - kansainvälistymme edelleen
- Vahvistamme konsernin sisäistä yhteistyötä ja integraatiota



Kiinni tulevassa