



2	Hallituksen toimintakertomus
9	Hallituksen voitonjakoesitys
10	Pro forma -tuloslaskelma
11	Pro forma -tase
12	Pro forma -rahoituslaskelma
13	Pro forma -tilinpäätöksen liitetiedot
30	Konsernin tuloslaskelma, 8 kk
31	Konsernin tase, 8 kk
32	Konsernin rahoituslaskelma, 8 kk
33	Konsernin rahoituslaskelman liitetiedot, 8 kk
34	Sanoma-WSOY Oyj:n tuloslaskelma
35	Sanoma-WSOY Oyj:n tase
36	Sanoma-WSOY Oyj:n rahoituslaskelma ja sen liitetiedot
37	Sanoma-WSOY Oyj:n tilinpäätöksen liitetiedot
41	Konsernin avainluvut ja taloudelliset tavoitteet
42	Tytärkonsernien liikevaihto toimialoittain ja vuosikolmanneksittain
43	Tytärkonsernien liikevoitto toimialoittain ja vuosikolmanneksittain
44	Osakkeet ja osakkeenomistajat
51	Tilinpäätöksen laadintaperiaatteet
55	Tunnuslukujen laskentakaavat
56	Tilintarkastuskertomus

SanomaWSOY-konserni rakentuu emoyhtiö Sanoma-WSOY Oyj:stä sekä neljästä itsenäisestä tytärkonsernista, jotka ovat Helsinki Media Company Oy, Sanoma Osakeyhtiö, Werner Söderström Osakeyhtiö ja Rautakirja Oy.

Sanoma-WSOY Oyj syntyi 1.5.1999, kun Werner Söderström Oyj - WSOY, Helsinki Media Company Oy, Sanoma Osakeyhtiö sekä kahta viimeksi mainittua omistava Oy Devarda Ab sulautuivat kombinaatiofuusiolla. Uudet tytärkonsernit Helsinki Media Company Oy (Helsinki Media), Sanoma Osakeyhtiö (Sanoma) ja Werner Söderström Osakeyhtiö (WSOY) muodostettiin pääosin aikaisempien liiketoiminta-alueiden mukaisesti liiketoimintasiirtoina. Rautakirja Oy on Sanoman ja WSOY:n osakkuusyhtiö. Fuusiossa siitä tuli SanomaWSOY-konsernin 54,7-prosenttisesti omistama tytäryhtiö, joka jatkaa itsenäisenä julkisesti noteerattuna yhtiönä.

Kombinaatiosulautumisen yhteydessä määriteltiin kunkin osakesarjan vaihtosuhte. Vaihtosuhte eritellään yksityiskohtaisesti tilinpäätöksen kohdassa Osakkeet ja osakkeenomistajat sekä SanomaWSOY:n internetsivuilla.

Tässä toimintakertomuksessa viitataan SanomaWSOY-konsernin 12 kuukauden pro forma -tilinpäätökseen vuodelta 1999 sekä vertailuvuoteen 1998, jota kuvaavat sulkeissa esitetyt luvut ovat niin ikään pro forma -lukuja. Myös tytärkonsernien luvut ovat pro forma -lukuja. Konsernin virallinen tilinpäätös on kaudelta 1.5.–31.12.1999.

Toimintaympäristö

Suomen talouskehitys jatkui kertomusvuoden aikana myönteisenä. Kokonaistuotanto kasvoi 3,5 % (5 %) eli selvästi edellisvuotta hitaammin.

Työllisyystilanne parani koko vuoden, joskin hitaasti. Työpaikkojen määrä kasvoi eniten kaupan alan ja liike-elämän palveluissa. Tilastokeskuksen ennakkotietojen mukaan työttömyyden vuosikeskiarvoksi tulee 10,2 %. Kotitalouksien todellinen ostovoima kasvoi vuoden aikana, ja kotitalouksien kulutusmenot nousivat 4,6 %. Kuluttajahinnat nousivat keskimäärin 1,2 %; nousu oli hidasta vuoden viimeisiä kuukausia lukuun ottamatta.

Kulutuskysyntä painottui kestokulutushankintoihin. Matkapuhelinkulujen ja erilaisten muiden palvelujen osuus käytettävissä olevista tuloista oli entistä suurempi. Muiden palvelujen myynnin kasvu (7 %) oli kaupan alan myynnin kasvua (4 %) nopeampaa. Vuoden lopussa 65 %:lla suomalaisista oli matkapuhelinliittymä. Teleoperaattorien langattoman viestinnän liikevaihdon arvioidaan kasvaneen Suomessa 35 % ja sen arvo oli vuoden lopussa 10 mrd. mk, kun taas bruttokansantuotteen koko kasvuksi ennakoidaan 23 mrd. mk. Langaton viestintä lisääntyi erityisesti tekstiviestien määrän kasvun myötä. Tutkimusyriitys IDC:n mukaan Suomessa lähetettiin vuoden aikana 650 miljoonaa tekstiviestiä.

Mediamarkkinoiden kehitys seuraa talouden yleistä kehitystä. SanomaWSOY-konsernin tulonmuodostukseen merkittävästi vaikuttavan mediamainonnan kasvuvauhti hidastui kertomusvuonna edellisvuoden 11 %:sta 5,6 %:iin. Varsinkin tv-mainonnan kasvuvauhti oli vaatimatonta, vaikka television katselu lisääntyi. Päivittäinen keskimääräinen katselu-aika nousi edellisvuodesta 7,5 %, toisin sanoen 161 minuuttiin päivässä. Television päivittäinen tavoitavuus nousi edellisvuoden 71 %:sta 75 %:iin.

Gallup Mainostiedon ennakkotiedon mukaan mediamainonnan määrä Suomessa oli 6 mrd. mk. Mediamainonnasta sanomalehtien osuus oli edelleen suurin, 52 %, television osuus toiseksi suurin, 22 %. Mainonnan alalla suhteellisesti eniten kasvoi edelleen internet-mainonta (69 %). Sekä sanoma- että aikakauslehtien mainostulot nousivat edellisvuodesta noin 6 %. Ilman vaalimainontaa kasvu olisi jäänyt alle 5 %:n.



Internetin kotikäyttö kasvoi kertomusvuoden aikana voimakkaasti. Suomen Gallup Web Oy:n mittauksen mukaan elo–lokakuussa internetverkkoa oli käyttänyt kotoaan 1,2 miljoonaa (900 000) 15 vuotta täyttäneitä suomalaista.

Graafisen teollisuuden vienti supistui neljänneksen tammi–marraskuussa eli lähes 500 mmk. Venäjän viennin arvioidaan jääneen vuonna 1999 alle 400 (956) mmk:n, mikä on vajaat 40 % edellisvuoden arvosta. Viennin supistuttua kilpailu kotimaan markkinoilla lisääntyi selvästi.

Kirjavuosi oli Suomessa myönteinen ja kirjakauppojen myynnin selkeä kasvu jatkui; kirjakauppamyynti kasvoi 9 %, kirjakerhomyynti 4 % ja oppimateriaalimyynti 2 %.

Muutokset konsernin rakenteessa

Vuosina 1998 ja 1999 SanomaWSOY-konsernin yhtiöissä tapahtui vertailtavuuteen vaikuttaneita rakennemuutoksia. Sulautumisessa merkittävä osa konsernin kiinteistöistä ja sijoitusomaisuudesta jäi emoyhtiölle, mikä muutti tytärkonsernien taserakenteita ja tulonmuodostusta.

WSOY siirsi toukokuussa 1998 lehtipainoliiketoimintansa Kustannusosakeyhtiö Otavan kanssa puoliksi omistamalleen Acta Print Oy:lle. Osakassopimuksen mukaisesti WSOY myi elokuussa 1998 Otavalle kaikki sen kanssa puoliksi omistamansa osakkuusyhtiöt: Yhtyneet Kuvalehdet Oy:n, Suuri Suomalainen Kirjakerho Oy:n ja Acta Print Oy:n. Elokuussa 1999 WSOY myi reprotalo Kiviranta Oy:n liiketoiminnan.

Helsinki Media siirsi tammikuussa 1999 liiketoimintasiirrolla koko painotoimintansa uudelle osakkuusyhtiölleen Hansaprint Oy:lle. Niin ikään tammikuussa Helsinki Televisio Oy:n av-tuotanto siirtyi WSOY:n Tuotantotalo Werne Oy:lle, josta sulautumisen yhteydessä tuli Helsinki Median tytäryhtiö. Joulukuussa Helsinki Media myi osakassopimuksen mukaisesti Suomen Urheilutelevisio Oy:n osakkeista osan Veikkaus Oy:lle, Suomen Liikunta ja Urheilu ry:lle sekä Suomen Hippos ry:lle. Kaupan myötä Helsinki Median omistus laski 35 %:iin.

Kertomusvuoden aikana konserniin hankittiin uusia tytäryhtiöitä. Sanoma nosti keväällä omistuksensa maakunta- ja paikallislehtiä kustantavasta Kymen Lehtimedia Oy:stä sataan prosenttiin. Lisäksi Sanoman tytäryhtiö Startel Oy osti keväällä taloustiedon seuranta-palveluja tuottavan Esmerk Oy:n koko osakekannan. WSOY osti toukokuussa digitaalista painamista harjoittavan Tummavuoren Kirjapaino Oy:n osakkeista 80 % ja marraskuussa Mikkelin koulukanavan liiketoiminnan. Rautakirjan tytäryhtiö Finnkinno Oy osti toukokuussa virolaisen elokuvien levitys- ja esitysyhtiö AS MPDE:n osakkeista 90 %. Rautakirja puolestaan hankki lokakuussa 80 % pelitoimintaan keskittyneen myymäläketjun Veikkausrasti Oy:n osakkeista.

Konsernin osakkuusyhtiöiksi tulivat kertomusvuoden aikana norjalainen viestintäkonserni A-pressen ASA (Sanoma-WSOY Oyj:n omistusosuus 27,5 %), puolalainen multimediateyhtiö Young Digital Poland (WSOY 27,8 %) ja lisenssitoimintaan keskittyvä Pro Licensing Nordic (Helsinki Media 20 %). Rautakirjan uusia osakkuusyhtiöitä ovat Jokerit HC Oyj (21,1 %), latvialainen kioski- ja kosmetiikkavähittäiskauppaa sekä kahvilatoimintaa harjoittava Narvesen Baltija SIA (35,1 %) sekä kirja-alan logistiikka- ja tukkuyhtiö Kirjavälitys Oy (20,1 %).

Startel Oy perusti joulukuussa Helsingin Puhelin Oyj:n (nykyisin: Elisa Communications) tytäryhtiön Oy Radiolinja Ab:n kanssa Onbusiness Oy:n, josta Startel omistaa 60 %. Niin ikään Startel perusti joulukuussa Evli Varainhoito Oy:n, Gyllenberg Rahastoyhtiö Oy:n ja Alfred Berg Rahastoyhtiö Oy:n kanssa rahasto-osuuksien markkinapaikan Online Funds Oy:n; Startelin omistusosuus on 25 %.



Helsinki Media osti joulukuussa VBH Television Oy:n 10,99 %:n osuuden Oy Ruutunelonen Ab:stä ja nosti näin omistusosuutensa 50,02 %:sta 61,01 %:iin.

Liikevaihto

Vuonna 1999 SanomaWSOY-konsernin liikevaihto kasvoi 7 851,7 (7 442,6) mmk:aan, runsaat 5 % edellisvuodesta. Yritysostojen ja -myyntien nettovaikutus liikevaihdon kasvuun oli 116,9 mmk eli konsernin liikevaihdon vertailukelpoinen kasvu oli n. 4 %.

Konsernin liikevaihdon kasvuun vaikutti merkittävimmin Sanoma Osakeyhtiön uusi tytäryhtiö Kymen Lehtimedia Oy, jonka liikevaihto oli 389,2 mmk. Liiketoimintojen myynnit alensivat konserniliikevaihtoa edelliseen vuoteen verrattuna 347,5 mmk.

Tulos

Konsernin tulos ennen satunnaisia eriä kasvoi lähinnä sijoitustoiminnan suotuisan kehityksen ansiosta edellisvuodesta 13 % ja oli 656,4 (580,9) mmk. Konsernin liikevoitto oli edellisvuoden tasolla 426,2 (423,5) mmk. Yritysjärjestelyt kasvattivat liikevoittoa 9 mmk. Kuluiksi kirjatut toiminnan ja tuotteiden kehittämiskustannukset alensivat liikevoittoa 72,3 mmk.

Konsernin sijoitetun pääoman tuotto oli 12,4 (12,3) % ja oman pääoman tuotto 9,3 (9,2) %. Konsernin tulos osaketta kohden oli 12,68 (11,19) mk.

Tase

Konsernitase kasvoi kertomusvuonna hieman alle 500 mmk ja oli vuoden päättyessä 7 866,9 (7 370,4) mmk. Omaa pääomaa oli 4 674,1 (4 326) mmk eli 135,15 (126,53) markkaa osaketta kohden. Konsernin omavaraisuusaste vahvistui entisestään ja oli 71,0 (69,6) %. Velkaantumisaste (net gearing) oli -24 (-40,3) %.

Rahoitus

SanomaWSOY-konsernin rahoitusasema on hyvä. Kertomusvuoden lopussa rahoitusomaisuusarvopaperien, rahojen ja pankkisaamisten kirjanpitoarvo oli 1 909,8 (2 574,9) mmk ja käypä arvo 2 750,1 (2 880,0) mmk. Korollisen vieraan pääoman määrä oli vuoden lopussa 619,7 (596,4) mmk. Rahoitustuottoja kasvattivat suotuisat finanssimarkkinat sekä liiketoimintamyynneistä saatu sijoitettavissa olevan varallisuuden kasvu.

Investoinnit

SanomaWSOY-konsernin bruttoinvestoinnit olivat kertomusvuonna 1 663,1 (883,9) mmk. Yli puolet investoinneista kohdistui Sanoman hankkeisiin: syksyllä valmistuneeseen Sanomataloon sekä Kymen Lehtimedian ja muiden oman toimialan yhtiöiden osakkeiden hankintoihin. Osa Sanoman investoinneista on käytetty postituksen tuotantolaitteiston uudistamiseen Sanomalan ja Varkauden painoissa sekä painokoneiden nelivärisyyden laajentamiseen Forssan painossa. Varkauden painon uusittu laitteisto otettiin käyttöön syksyllä 1999. Forssan painossa uudistustyöt saadaan päätökseen syksyllä 2000, Sanomalan painossa vuonna 2001.

Konsernissa panostettiin lisäksi oman toimialan yhtiöiden osakkeiden hankintoihin sekä tavanomaisiin käyttöomaisuuden korvausinvestointeihin. Heinäkuussa SanomaWSOY-konserni nosti omistusosuuttaan norjalaisesta A-pressen ASA:sta 27,5 prosenttiin.

Luettelo merkittävimmistä bruttoinvestoinneista on tilinpäätöksen liitetiedoissa. Käyttöomaisuutta myytiin yhteensä 58,7 mmk:lla. Kehityspanoksista suoraan kuluiksi kirjattiin 72,3 mmk.



Hallinto

Sanoma-WSOY Oyj:n hallituksen muodostavat puheenjohtaja Aatos Erkko, varapuheenjohtaja Esko Koivusalo sekä jäsenet Jane Erkko, Marjukka af Heurlin, Paavo Hohti, L.J. Jouhki, Kyösti Järvinen, Robin Langenskiöld, Rafaela Seppälä, Jaakko Rauramo ja Antero Siljola.

Konsernin johtoryhmän puheenjohtajana toimii toimitusjohtaja Jaakko Rauramo ja varapuheenjohtajana Antero Siljola, ja jäseninä siihen kuuluvat Aarno Heinonen, Nils Ittonen, Tapio Kallioja, Seppo Kievari, Kerstin Rinne ja Hannu Syrjänen.

Yhtiön tilintarkastajina toimivat Pekka Nikula, KHT, ja KHT-yhteisö SVH Pricewaterhouse Coopers Oy päävastuullisena tilintarkastajana Tauno Haataja.

Henkilöstö

Konsernin eri yhtiöihin työsuhteessa olevia henkilöitä oli kertomusvuonna keskimäärin 12 629 (11 900). Henkilöstön keskimääräinen vahvuus kokopäiväisiksi muunnettuna oli 9 816 (9 329). Suoriteperusteisia palkkoja maksettiin 1 604,4 (1 510,1) mmk; lukuun sisältyvät palkkiot. Sanoman ja Helsinki Median voittopalkkiot henkilöstörahastoille olivat yhteensä 31,7 (23,9) mmk.

Osaketiedot

Tiedot osakkeista, omistajista ja yhtiön hallussa olevista omista osakkeista ovat sivuilla 44–50.

Osinkopolitiikka

SanomaWSOY harjoittaa aktiivista osinkopolitiikkaa. Periaatteena on, että yhtiö jakaa osinkona ainakin kolmasosan konsernin tilikauden voitosta.

Sulautumisen yhteydessä tehdyssä osakassopimuksessa pääosakkaat ovat sopineet esittävänsä ja puoltavansa, että kolmelta ensimmäiseltä tilikaudelta (1999–2001) jaetaan vähintään WSOY:n vuoden 1997 osinkotasoa, 5,25 mk, vastaava osinko korotettuna vuosittain 10 %:lla ja sen lisäksi keskimäärin 5 markkaa per osake. Käytännössä tämä merkitsee vähintään 10–11 markan (1,68–1,86 euron) osinkoa osakkeelta kultakin mainitulta vuodelta.

Kehityshankkeet

SanomaWSOY toimii lähes kaikilla nykyaikaisen viestinnän alueilla. Perinteisten, tunnettujen viestintätuotteiden ja -palveluiden tarjoajan lisäksi SanomaWSOY on myös Suomen johtava uusien medioiden kehittäjä. Kehitystyö kuuluu osana nykyisiin liiketoimintoihin. Lisäksi emotionaalisen kehitysyksikkö johtaa konserninlaajuisia, mittavia kehityshankkeita, joita ovat mm. internetkehityshanke Lumeveräjä, langattomaan viestintään (mobiiliportaali; WAP) ja digitaalisen television kaapeli-tv- ja internethankkeisiin liittyvät kehitysprojektit sekä asiakasjärjestelmien integrointi.

Lokakuussa 1999 julkistettu, koko konsernin internetkehityshanke Lumeveräjä yhteenäistää konsernin eri internetpalvelujen tekniset ympäristöt sisältötuotanto-, asiakas-, mainos- ja kauppapaikkajärjestelmissä. Näin pystytään palvelemaan paremmin sekä mainostaja- että kuluttaja-asiakkaita. Vuoden 1999 lopussa konsernin 20 julkisesti mitatulla www-sivulla oli yhteensä yli 600 000 vierailua viikossa.

Konsernin internethankkeisiin kuuluu myös Startelin ja Radiolinjan perustama On-business Oy, joka tuottaa taloustietopalveluja langattomiin puhelinverkkoihin ja kiinteälinjaiseen internetverkkoon; palveluja voidaan käyttää mm. WAP-puhelimilla. Startelin ja kolmen rahoitusyhtiön perustama Online Funds Oy puolestaan hallinnoi internetissä julkaistavaa rahasto-osuuksien markkinapaikkaa.



Valtioneuvosto myönsi 23.6.1999 Neloselle digitaalitelevisiotoimiluvan sekä Helsinki Medialle elokuvakanavaa ja WSOY:lle koulutuskanavaa koskevat digitaalitoimiluvat. Lisäksi vastaava toimilupa myönnettiin Helsinki Median osakkuusyhtiölle Suomen Urheilutelevisio Oy:lle. Digitaalitelevisiotoimiluvat ovat voimassa kymmenen vuotta. Toimilupien haltijat ovat sopineet, että täydet digitaaliset palvelut aloitetaan 27.8.2001.

Konsernin yhteiseen asiakasjärjestelmähankkeeseen panostettiin vuonna 1999 merkittävästi, ja ensimmäinen osaprojekti valmistuu syksyllä 2000. Hankkeen tavoitteena on luoda mittava kokonaisjärjestelmä lähivuosien aikana. Kun asiakasjärjestelmät integroidaan yhteiseen tietokantaan, voidaan osoitteet ja yhteystiedot päivittää jatkossa keskitetysti ja tarjota mainostaja-asiakkaille merkittävää lisäarvoa.

Helsinki Media -konserni

Helsinki Median kertomusvuoden liikevaihto oli 1 214,2 (1 226,8) mmk. Yritysjärjestelyjen takia liikevaihto väheni 181,9 mmk mm. painotoiminnan siirryttyä vuoden alussa osakkuusyhtiö Hansaprint Oy:lle.

Helsinki Median liikevoitto oli -79,8 (-63,8) mmk. Vertailukelpoisilta osiltaan vuoden 1999 tulos oli hieman edellisvuotta parempi. Tuloskehitykseen vaikutti mm. voimakas panostus viiteen uuteen lehteen, yhteen kirjakerhoon sekä Nelosen ohjelmiston kehittämiseen. Nelosen liikevaihto kasvoi markkinakasvua voimakkaammin, ja sen markkinaosuus nousi odotusten mukaisesti. Panostusten lisäksi tuloskehitystä heikensi kuitenkin tv-mainonnan heikko kasvu ja toimilupamaksun merkittävä nousu. Liikevaihdon kasvu sekä maksumääräysperusteiden muuttuminen nostivat toimilupamaksun 12,6 mmk:sta 40,8 mmk:aan.

Helsinki Median investoinnit olivat yhteensä 219,4 mmk, ja ne kohdistuivat pääasiassa rakennejärjestelyihin.

Sanoma-konserni

Sanoma-konsernin liikevaihto kasvoi mm. Kymen Lehtimedian koko osakekannan hankinnan myötä 2 563,6 (2 075,9) mmk:aan. Yritysjärjestelyjen osuus liikevaihdon kasvusta oli 403,5 mmk ja kasvua edellisvuoteen oli 23,5 %. Konsernin liikevoitto oli 285,8 (234,2) mmk. Se kasvoi yritysjärjestelyjen ansiosta 31,2 mmk.

Sanoma-konsernin investoinnit olivat yhteensä 844,4 mmk. Vuoden aikana hankittiin oman toimialan yhtiöiden osakkeita: Kymen Lehtimedian lisäksi konsernin kokonaan omistamaksi tytäryhtiöksi tuli Esmerk Oy. Lisäksi Sanoman 60-prosenttisesti omistama tytäryhtiö Arnedo Oy hankki omistukseensa noin 34 % Ilkka-Yhtymä Oyj:n osakkeista ja 9 % äänistä. Järjestelyn tarkoituksena on kehittää Väli-Suomen lehtiyhtiöiden yhteistoimintaa, jonka edetessä Sanoma vähentää omistustaan Arnedosta.

Yritysostojen lisäksi suurin investointikohde oli Sanomatalo, johon Helsingin Sanomat, Iltä-Sanomat, Taloussanomat sekä Sanoma Osakeyhtiön johto muuttivat syksyllä. Sanomatalon avajaisjuhla pidettiin Päivälehti-Helsingin Sanomain 110-vuotispäivänä 16.11.

WSOY-konserni

WSOY-konsernin liikevaihto oli 1 151,7 (1 248,7) mmk ja liikevoitto 128,3 (210,0) mmk. Liikevaihdon ja liikevoiton lasku johtui pääosin yritysjärjestelyistä, jotka vähensivät liikevaihtoa 95,2 mmk ja liikevoittoa 77,6 mmk edelliseen vuoteen verrattuna. Myös kalenteriliiketoiminnan kannattavuus heikkeni edellisestä vuodesta.

WSOY:n kustannustuotteiden myynti seurasi yleistä markkinakehitystä. WSOY:n



kustantajahintainen jälleenmyynti kasvoi 8,2 %, kirjakerhomyynti 6,4 % ja oppimateriaaliyksikön myynti 2 %. Kaunokirjallisuuden, tietokirjojen ja oppimateriaalien markkinaosuudet eivät olennaisesti muuttuneet.

WSOY:n saatua digitaalisen tv-toimiluvan koulutuskanavaa varten yhtiössä on tehty laajoja selvityksiä koko oppimisen alueelta, erityisesti digitaalisista oppimisympäristöistä.

Marraskuussa 1999 WSOY ilmoitti yhtiöittävänsä WSOY Kirjapainoyksikön liiketoiminnan. WSOY Kirjapainoyksiköstä, Lönnberg Painot Oy:stä ja Tummavuoren Kirjapaino Oy:stä muodostettiin oma toimialansa. Samaan aikaan kalenteriliiketoiminta erotettiin omaksi toimialakseen.

WSOY:n investoinnit olivat 125 mmk. Ne kohdistuivat pääasiassa korvausinvestointeihin. Panostukset kirjakerho-, uudet mediat- ja karttaliiketoimintoihin rasittivat WSOY-konsernin tulosta. Kalenteriliiketoiminnan tulos oli tappiollinen Norjan tytäryhtiön epätydyttävän kehityksen vuoksi. Tytäryhtiön tervehdyttäminen on käynnissä.

Rautakirja-konserni

Rautakirja-konsernin veroton kokonaismyynti oli kertomusvuonna 5,9 (5,8) mrd. mk; kasvua edelliseen vuoteen oli 1,5 %. Yritysjärjestelyjen nettovaikutus liikevaihtoon oli -23,2 mmk. Konsernin liikevaihto oli 3 478,3 (3 422,9) mmk ja liikevoitto 198,5 (182,8) mmk. Liikevoitto ylitti 8,6 %:lla edellisvuotisen. Tähän vaikuttivat etenkin loppuvuoden myynti, hyvä joulumyynti sekä kustannussäästöt. Tulos ennen satunnaiseriä oli Rautakirjan historian paras, 221,1 (204,0) mmk.

Lukuisat yrityskaupat ja panostus mm. elokuvateatteriketjun rakentamiseen nostivat Rautakirja-konsernin investoinnit 428,6 mmk:n tasolle. Vuoden aikana konserni laajensi toimintaansa Baltian alueelle ja kotimaista perusliiketoimintaa tukeville alueille. Uusien osakkuusyhtiöiden lisäksi Rautakirja hankki omistukseensa myös 10 % norjalaisesta pörssi-yhtiö Narvesen ASA:sta.

Rautakirja Oyj on julkaissut oman tilinpäätöstiedotteensa 3.3.2000.

Hallituksen valtuudet

SanomaWSOY:n hallituksella ei tilikauden päättyessä ollut valtuutusta hankkia tai luovuttaa omia osakkeita, järjestää osakeantia eikä laskea liikkeelle vaihtovelkakirjalainoja tai optio-oikeuksia.

Tilikauden jälkeiset tapahtumat

WSOY perusti tammikuussa Suomen ensimmäisen vain internetissä toimivan kirjakerhon, Bookmarkin, jonka saama vastaanotto on ollut lupaava.

SanomaWSOY:n hallitus päätti helmikuussa Sanomalan kahden painokoneen uusinta-investoinnista. Oheislaitteineen investoinnin kokonaisarvo on 456 mmk.

WSOY Kirjapainoyksikön liiketoiminta siirretään 1.4.2000 uuteen yhtiöön, WS Bookwell Oy:hyn.

SanomaWSOY laajentaa internetverkkoon kehitettävien palveluiden jakelun myös mobiiliviestintään. Tätä varten on perustettu uusi yhtiö, joka toteuttaa avoimen mobiiliportaalin. Uusi yhtiö tekee liikenneministeriölle teletoimintailmoituksen maaliskuussa. Portaalin ensimmäisen version arvioidaan olevan koekäytössä kesällä 2000.

Vuoden 2000 näkymät

Tammikuinen mainosbarometri ennakoii mainostajien enemmistön lisäävän mainospanos-



tuksiaan vuonna 2000. Barometrin mukaan sekä päivälehdet että aikakauslehdet säilyttävät asemansa. Myös televisio saa osansa mainonnan kasvusta. Internetin osalta kasvuennakoinnit ovat odotetusti voimakkaita alhaisen lähtötason vuoksi. Muun markkinointiviestinnän suhteellisen osuuden ennakoidaan kasvavan edelleen. Matkapuhelimien tekstiviestipalvelumarkkinoiden arvioidaan ylittävän miljardin markan rajan.

Helsinki Media -konsernin liikevaihdon arvioidaan kasvavan runsaat 10 % ja tuloksen arvioidaan selvästi paranevan. Merkittävin kasvu tulee Nelosen toiminnasta. Helsinki Median panostusalueita ovat aikakauslehtien kehittäminen niin kotimaassa kuin kansainvälisestikin. Sähköisen viestinnän haasteena on kasvattaa markkinaosuuttaan sekä valmistautua digitaaliseen televisiotoimintaan ja HTV:n kaapeli-tv-verkon digitalisointiin.

Sanoma-konsernin liikevaihdon ennakoidaan kasvavan noin 5 % ja liikevoiton hieman liikevaihdon kasvua enemmän. Konsernissa kehitetään eri osa-alueiden verkkopalveluita sekä asiakkaiden kokonaishallintaa. Pääkaupunkiseudun väestönkasvu jatkuu, mikä antaa hyvän pohjan Helsingin Sanomien levikkityölle. Konsernin maakunta- ja paikallislehtien osalta markkinatilanne on suhteellisen vakaa sekä levikki- että ilmoitusmarkkinoilla. Myös painotyömarkkinoilla markkinatilanteen ennakoidaan säilyvän ennallaan ja kotimaisen hintakilpailun arvioidaan jatkuvan kireänä.

Tilikauden jälkeen helmikuussa 2000 tehty päätös Sanomalan kahden painokoneen uusintainvestoinnista on osa laajempaa kokonaisuutta, jossa Sanomalan koko tuotantoprosessi uusitaan. Investoinnit parantavat painon laatua sekä nostavat kustannustehokkuutta ja tuottavuutta. Lisäksi neliväripainamista on mahdollista lisätä kilpailutilanteen vaatimusten mukaan.

WSOY-konsernin liikevaihdon arvioidaan kasvavan noin 6 % ja liikevoiton suhteellisesti hieman enemmän, vaikka kustannustoimintaan panostetaan poikkeuksellisen paljon. WSOY:n kirjakauppamyynnissä odotetaan pientä kasvua. Varsinainen kasvu etsitään kirjakerhoista, uudesta mediasta ja erikoiskustantamisesta. Cd-rom-tuotanto laajenee jonkin verran, ja sen myyntikanavat lisääntyvät. Verkkokustantaminen käynnistetään. Oppimateriaalien monimuotoisuus lisääntyy, ja digitaalisten oppimateriaalien merkitys kasvaa. Ratkaisut, joissa käytetään kirjojen, digitaalisen television ja verkkopalvelujen yhdistelmää, muodostavat keskeisen kehityskohteen. Tärkeä haaste on myös kalenteriliiketoiminnan kannattavuuden parantaminen.

Rautakirja-konsernin liikevaihdon ennakoidaan kasvavan runsaat 6 % lähes 3,7 mrd. mk:aan. Toiminnan tuloksen arvioidaan olevan vuoden 1999 tasoa. Kaupan alalla kasvun ennakoidaan jatkuvan, joskin 1990-luvun puolivälin vauhtia hitaammin. Yksityisen kulutuksen arvioidaan kasvavan noin 4–4,5 % ja vähittäiskaupan myynnin noin 3–4 %.

SanomaWSOY-konsernin yhteisiin kehityshankkeisiin panostetaan merkittävästi vuonna 2000. Hankkeiden laajuudesta johtuen niiden myönteisen tulosvaikutuksen odotetaan näkyvän parin kolmen vuoden kuluessa. Konsernin internethankkeen, Lumeveräjän ensimmäinen osa-alue, lasten ja nuorten Lumeveräjä avataan syksyllä 2000. Se sisältää lapsille ja nuorille rakennettujen tuotebrandien mukaisia sisältöjä ja palveluja. Projektisuunnitelman mukaan koko Lumeveräjä on toiminnassa keväällä 2001.

Vuonna 2000 koko konsernin liikevaihdon arvioidaan selvästi ylittävän 8 mrd. mk. Liikevoiton ennakoidaan paranevan. Voiton ennen satunnaiseriä arvioidaan säilyvän edellisen vuoden tasolla. Liiketoimintojen oman kasvun lisäksi haetaan kasvua yritysostojen ja erilaisten yhteistyömuotojen avulla.



Konsernitaseen mukainen vapaa oma pääoma 31.12.1999 oli 4 207 900 440,51 mk, josta jakokelpoisia varoja 3 606 926 776,78 mk. Emoyhtiön vapaa oma pääoma 31.12.1999 oli 3 907 511 376,66 mk, josta tilikauden voitto 733 655 379,12 mk.

Hallitus ehdottaa varsinaiselle yhtiökokoukselle, että

- osinkoa jaetaan 10,75 mk osakkeelta 391 089 289,25 mk
- lahjoitusvaraukseen hallituksen päätettäväksi siirretään 1 500 000,00 mk
- vapaaksi omaksi pääomaksi jätetään 3 514 922 087,41 mk

Osinko maksetaan osakkeenomistajalle, joka täsmäytyspäivänä on merkitty Suomen Arvo-paperikeskus Oy:n pitämään omistajaluetteloon. Hallituksen päätöksen mukaan osingonjaon täsmäytyspäivä on 25.4. Hallitus esittää varsinaiselle yhtiökokoukselle, että osinko maksetaan 3.5.2000.

Helsingissä, 15. päivänä maaliskuuta 2000

Aatos Erkko
puheenjohtaja

Esko Koivusalo
varapuheenjohtaja

Jane Erkko

Marjukka af Heurlin

Paavo Hohti

L.J. Jouhki

Kyösti Järvinen

Robin Langenskiöld

Jaakko Rauramo
toimitusjohtaja

Rafaela Seppälä

Antero Siljola



Pro forma

Tuloslaskelma

	1.1.–31.12.1999 milj. mk	1.1.–31.12.1998 milj. mk	1.1.–31.12.1999 milj. €	1.1.–31.12.1998 milj. €
LIKEVAIHTO 1)	7 851,7	7 442,6	1 320,6	1 251,7
Valmiiden ja keskeneräisten tuotteiden varastojen lisäys (+) / vähennys (-)	12,2	-12,4	2,0	-2,1
Valmistus omaan käyttöön	0,5	0,0	0,1	0,0
Liiketoiminnan muut tuotot 2)	148,2	121,8	24,9	20,5
Osuus osakkuusyritysten tuloksista	6,8	23,7	1,1	4,0
Materiaalit ja palvelut 3)	3 559,6	3 265,1	598,7	549,1
Henkilöstökulut 4)	2 026,3	1 929,8	340,8	324,6
Poistot ja arvonalentumiset 5)	427,3	386,3	71,9	65,0
Liiketoiminnan muut kulut 6)	1 579,9	1 571,0	265,7	264,2
LIKEVOITTO (-TAPPIO)	426,2	423,5	71,7	71,2
Osuus osakkuusyritysten tuloksista	-3,4	-0,4	-0,6	-0,1
Rahoitustuotot ja -kulut 7)	233,6	157,8	39,3	26,5
VOITTO (TAPPIO) ENNEN SATUNNAISIA ERIÄ	656,4	580,9	110,4	97,7
Satunnaiset erät 8)	1,8	675,3	0,3	113,6
VOITTO (TAPPIO) SATUNNAISTEN ERIEN JÄLKEEN	658,2	1 256,2	110,7	211,3
Välittömät verot 9)	-187,7	-172,3	-31,6	-29,0
Vähemmistön osuus tilikauden tuloksesta	-30,3	-79,3	-5,1	-13,3
TILIKAUDEN VOITTO (TAPPIO)	440,2	1 004,6	74,0	169,0



	31.12.1999 milj. mk	31.12.1998 milj. mk	31.12.1999 milj. €	31.12.1998 milj. €
VASTAAVAA				
PYSYVÄT VASTAAVAT 10)				
Aineettomat hyödykkeet	374,8	309,1	63,0	52,0
Konserniliikearvo	303,0	83,0	51,0	14,0
Aineelliset hyödykkeet	2 227,6	1 976,7	374,7	332,5
Sijoitukset	1 521,1	911,2	255,8	153,2
PYSYVÄT VASTAAVAT YHTEENSÄ	4 426,5	3 280,0	744,5	551,7
VAIHTUVAT VASTAAVAT				
Vaihto-omaisuus 11)	562,7	502,2	94,6	84,5
Pitkäaikaiset saamiset 12)	198,8	40,0	33,4	6,7
Lyhytaikaiset saamiset 13)	769,0	973,3	129,3	163,7
Rahoitusarvopaperit 14)	1 673,7	1 870,0	281,5	314,5
Rahat ja pankkisaamiset	236,0	704,9	39,7	118,6
VAIHTUVAT VASTAAVAT YHTEENSÄ	3 440,3	4 090,5	578,6	688,0
VASTAAVAA YHTEENSÄ	7 866,9	7 370,4	1 323,1	1 239,6
VASTATTAVAA				
OMA PÄÄOMA 15)				
Osakepääoma	363,8	363,8	61,2	61,2
Ylikurssirahasto	95,7	0,0	16,1	0,0
Muut rahastot	2 174,1	2 245,8	365,7	377,7
Edellisten tilikausien voitto (tappio)	1 600,3	711,8	269,1	119,7
Tilikauden voitto (tappio)	440,2	1 004,6	74,0	169,0
OMA PÄÄOMA YHTEENSÄ	4 674,1	4 326,0	786,1	727,6
VÄHEMMISTÖOSUUS	710,0	584,9	119,4	98,4
PAKOLLISET VARAUKSET 16)	9,8	11,8	1,7	2,0
VIERAS PÄÄOMA				
Laskennallinen verovelka 17)	246,7	254,4	41,5	42,8
Pitkäaikainen vieras pääoma 18)	555,8	519,8	93,5	87,4
Lyhytaikainen vieras pääoma 19)	1 670,4	1 673,6	280,9	281,5
VASTATTAVAA YHTEENSÄ	7 866,9	7 370,4	1 323,1	1 239,6

	1.1.–31.12.1999 milj. mk	1.1.–31.12.1999 milj. €
LIIKETOIMINTA		
Liikevoitto (-tappio)	426,2	71,7
Oikaisut liikevoittoon 1)	392,4	66,0
Käyttöpääoman muutos 2)	-43,9	-7,4
Liiketoiminnan rahavirta ennen rahoituseriä ja veroja	774,7	130,3
Saadut korot liiketoiminnasta	77,2	13,0
Maksetut korot liiketoiminnasta	-35,6	-6,0
Saadut osingot liiketoiminnasta	9,0	1,5
Muut rahoituserät	204,4	34,4
Maksetut verot liiketoiminnasta	-293,8	-49,4
LIIKETOIMINNAN RAHAVIRTA	735,9	123,8
INVESTOINNIT		
Aineellisten ja aineettomien hyödykkeiden ostot	-676,1	-113,7
Ostetut konserniyhtiöt 3)	-288,9	-48,6
Ostetut osakkuusyhtiöt	-395,1	-66,4
Muiden osakkeiden ostot	-215,5	-36,3
Aineellisten ja aineettomien hyödykkeiden myynnit	64,5	10,9
Myydyt osakkuusyhtiöt	4,9	0,8
Muiden osakkeiden myynnit	43,3	7,3
Myönnetyt pitkäaikaiset lainat	7,0	1,2
Pitkäaikaisten lainasaamisten takaisinmaksut	-6,7	-1,1
Lyhytaikaisten lainasaamisten lisäys(-)/vähennys(+)	195,2	32,8
Investoinnit muihin sijoituksiin	-5,3	-0,9
Muiden sijoitusten myynnit	18,4	3,1
Saadut korot investoinneista	12,8	2,1
Saadut osingot investoinneista	20,0	3,4
Maksetut verot investoinneista	-45,1	-7,6
INVESTOINTIEN RAHAVIRTA	-1 266,6	-213,0
RAHAVIRTA ENNEN RAHOITUSTA	-530,7	-89,3
RAHOITUS		
Vähemmistön pääomasijoitus tytäryhtiöihin	51,9	8,7
Omien osakkeiden myyminen	109,5	18,4
Lyhytaikaisten lainojen nostot	197,6	33,2
Lyhytaikaisten lainojen takaisinmaksut	-239,3	-40,2
Pitkäaikaisten lainojen nostot	108,3	18,2
Pitkäaikaisten lainojen takaisinmaksut	-56,6	-9,5
Maksetut osingot	-277,2	-46,6
Lahjoitukset	-1,0	-0,2
Muu voitonjako	-0,3	-0,1
HTV:n liittymismaksut	4,6	0,8
RAHOITUKSEN RAHAVIRTA	-102,5	-17,2
Rahoituslaskelman mukainen rahavarojen muutos	-633,2	-106,5
Rahavarojen realisoitumattomat kurssierot	-32,0	-5,4
Rahavarojen nettolisäys(+)/ -vähennys(-)	-665,2	-111,9
Taseen mukaiset rahavarat 1.1.	2 574,9	433,1
Taseen mukaiset rahavarat 31.12.	1 909,8	321,2



	1.1.–31.12.1999 milj. mk	1.1.–31.12.1999 milj. €
1) Oikaisut liikevoittoon		
Poistot ja arvonalentumiset	427,3	71,9
Pysyvien vastaavien myyntivoitot(-) ja -tappiot (+)	-26,0	-4,4
Osuudet osakkuusyritysten tuloksista voitosta(-) ja tappiosta(+)	-6,8	-1,1
Pakollisten varausten muutos	-2,1	-0,3
	392,4	66,0
2) Käyttöpääoman muutos		
Vaihto-omaisuuden lisäys(-)/vähennys(+)	-55,2	-9,3
Lyhytaikaisten korottomien liikesaamisten lisäys(-)/vähennys(+)	-10,2	-1,7
Lyhytaikaisten korottomien velkojen lisäys(+)/vähennys(-)	21,5	3,6
	-43,9	-7,4
3) Lisätiedot ostetuista konserniyhtiöistä		
Ostettujen yhtiöiden vaikutus konsernin varoihin ja velkoihin		
Pysyvät vastaavat	-385,0	-64,8
Vaihtuvat vastaavat	-121,5	-20,4
Pitkäaikainen vieras pääoma	75,5	12,7
Lyhytaikainen vieras pääoma	93,0	15,6
Muut erät	8,2	1,4
Hankintahinta yhteensä	-329,9	-55,5
Ostettujen yhtiöiden rahavarat	40,9	6,9
Investoinnit konserniyhtiöihin	-288,9	-48,6

Pro forma

Tuloslaskelman liitetiedot

	1.1.–31.12.1999 milj. mk	1.1.–31.12.1998 milj. mk	1.1.–31.12.1999 milj. €	1.1.–31.12.1998 milj. €
1) LIIKEVAIHTO				
Liikevaihto toimialoittain				
Helsinki Media				
Aikakauslehtien kustantaminen*)	881,3	998,1	148,2	167,9
Sähköinen viestintä	334,3	233,0	56,2	39,2
Toimialojen sisäinen kaupankäynti	-1,4	-4,3	-0,2	-0,7
Yhteensä	1 214,2	1 226,8	204,2	206,3
Sanoma				
Sanomalehtien kustantaminen ja painaminen	2 511,5	2 058,7	422,4	346,3
Taloustieto ja uusmediakustantaminen	71,2	38,9	12,0	6,5
Toimialojen sisäinen kaupankäynti	-19,1	-21,7	-3,2	-3,6
Yhteensä	2 563,6	2 075,9	431,2	349,1
WSOY				
Kustantaminen	672,4	662,9	113,1	111,5
Painotoiminta	357,4	426,2	60,1	71,7
Kalenteriliiketoiminta	229,4	254,0	38,6	42,7
Muut	14,3	21,1	2,4	3,5
Toimialojen sisäinen kaupankäynti	-121,7	-115,4	-20,5	-19,4
Yhteensä	1 151,7	1 248,7	193,7	210,0
Rautakirja				
Kioskikauppa	1 755,5	1 717,5	295,3	288,9
Lehtitukku- ja kirjakauppa	847,0	805,1	142,5	135,4
Kirjakauppa	602,5	568,7	101,3	95,6
Elokuvatoiminta	248,5	243,9	41,8	41,0
Ravintolatoiminta	212,6	214,5	35,8	36,1
Muut	0,0	70,3	0,0	11,8
Toimialojen sisäinen kaupankäynti	-187,9	-197,1	-31,6	-33,1
Yhteensä	3 478,3	3 422,9	585,0	575,7
Konsernin sisäinen kaupankäynti	-556,1	-531,8	-93,5	-89,5
Yhteensä	7 851,7	7 442,6	1 320,6	1 251,7
*) Sisältää painotoiminnan vuonna 1998				
Liikevaihto markkina-alueittain				
Suomi	7 204,2	6 939,0	1 211,7	1 167,1
Muut EU-maat	325,2	282,5	54,7	47,5
Muut maat	322,3	221,0	54,2	37,2
Yhteensä	7 851,7	7 442,6	1 320,6	1 251,7
2) LIIKETOIMINNAN MUUT TUOTOT				
Vuokratuotot	97,6	88,5	16,4	14,9
Liiketoimintojen myyntivoitot	12,7	5,3	2,1	0,9
Koneiden ja kaluston myyntivoitot	15,9	10,4	2,7	1,7
Muut liiketoiminnan tuotot	22,0	17,6	3,7	3,0
Yhteensä	148,2	121,8	24,9	20,5



	1.1.–31.12.1999 milj. mk	1.1.–31.12.1998 milj. mk	1.1.–31.12.1999 milj. €	1.1.–31.12.1998 milj. €
3) MATERIAALIT JA PALVELUT				
Aineet, tarvikkeet ja tavarat				
Ostot tilikauden aikana	3 015,7	2 762,5	507,2	464,6
Varaston muutos	-47,4	-32,4	-8,0	-5,4
Yhteensä	2 968,3	2 730,1	499,2	459,2
Ulkopuoliset palvelut				
Ostetut kuljetus- ja jakelupalvelut	328,5	293,3	55,2	49,3
Muut ulkopuoliset palvelut	262,8	241,7	44,2	40,7
Yhteensä	591,3	535,0	99,5	90,0
Yhteensä	3 559,6	3 265,1	598,7	549,1
4) HENKILÖSTÖKULUT				
Palkat ja palkkiot	1 604,4	1 510,1	269,8	254,0
Henkilöstörahas-ton voittopalkkiot	31,7	23,9	5,3	4,0
Eläkekulut	235,7	223,5	39,6	37,6
Muut henkilösivukulut	154,4	172,3	26,0	29,0
Yhteensä	2 026,3	1 929,8	340,8	324,6
JOHDON PALKAT JA PALKKIOT (MAKSUPERUSTEISET)				
Toimitusjohtaja, toimitusjohtajan sijainen ja hallituksen jäsenet				
Palkat ja palkkiot yhteensä	31,5	27,5	5,3	4,6
HENKILÖSTÖ KESKIMÄÄRIN *)				
Helsinki Media	953	1 123		
Sanoma	3 437	2 730		
WSOY	1 754	1 824		
Rautakirja	3 631	3 652		
Sanoma-WSOY Oyj	42	0		
Yhteensä	9 816	9 329		
*) Palkansaajat keskimäärin kokoaikaisiksi muutettuna				
5) POISTOT JA ARVONALENTUMISET				
Suunnitelman mukaiset poistot	388,7	364,5	65,4	61,3
Arvonalentumiset pysyvien vastaavien hyödykkeistä	2,2	1,1	0,4	0,2
Konserniliikearvon poisto	36,4	20,6	6,1	3,5
Yhteensä	427,3	386,3	71,9	65,0



	1.1.–31.12.1999 milj. mk	1.1.–31.12.1998 milj. mk	1.1.–31.12.1999 milj. €	1.1.–31.12.1998 milj. €
6) LIIKETOIMINNAN MUUT KULUT				
Vuokrat	251,0	242,0	42,2	40,7
Vapaaehtoiset sosiaalikulut	53,9	55,4	9,1	9,3
Mainonta ja markkinointi	424,4	339,8	71,4	57,1
Provisiot	161,5	253,8	27,2	42,7
Konttori-, atk- ja tietoliikennekulut	228,4	221,7	38,4	37,3
Matkakulut	79,2	82,0	13,3	13,8
Muut kulut	381,4	376,3	64,1	63,3
Yhteensä	1 579,9	1 571,0	265,7	264,2
7) RAHOITUSTUOTOT JA -KULUT				
Osinkotuotot (sis. yhtiöveron hyvityksen)				
Omistusyhteisyrietyksiltä	1,5	0,0	0,3	0,0
Muilta	22,4	16,2	3,8	2,7
Yhteensä	23,9	16,2	4,0	2,7
Korkotuotot pysyvien vastaavien sijoituksista				
Muilta	21,9	22,2	3,7	3,7
Yhteensä	21,9	22,2	3,7	3,7
Muut korko- ja rahoitustuotot				
Omistusyhteisyrietyksiltä	0,4	0,0	0,1	0,0
Muilta	240,7	225,3	40,5	37,9
Kurssivoitot	17,4	0,0	2,9	0,0
Yhteensä	258,5	225,4	43,5	37,9
Sijoitusten arvonalennukset				
Pysyvien vastaavien sijoitukset	-4,2	3,6	-0,7	0,6
Rahoitusarvopaperit	6,2	0,0	1,1	0,0
Yhteensä	2,0	3,6	0,3	0,6
Korkokulut ja muut rahoituskulut				
Omistusyhteisyrietyksille	0,1	0,0	0,0	0,0
Muille	68,6	79,1	11,5	13,3
Kurssitappiot	0,0	23,3	0,0	3,9
Yhteensä	68,6	102,3	11,5	17,2
Yhteensä	233,6	157,8	39,3	26,5



	1.1.–31.12.1999 milj. mk	1.1.–31.12.1998 milj. mk	1.1.–31.12.1999 milj. €	1.1.–31.12.1998 milj. €
8) SATUNNAISET ERÄT				
Satunnaiset tuotot				
Myyntivoitot	0,0	944,8	0,0	158,9
Muut satunnaiset tuotot	12,9	2,3	2,2	0,4
Satunnaiset kulut				
Myyntitappiot	11,1	0,0	1,9	0,0
Muut satunnaiset kulut	0,0	9,2	0,0	1,6
Tuloverot satunnaiseristä	0,0	262,6	0,0	44,2
Yhteensä	1,8	675,3	0,3	113,6
Muihin satunnaisiin tuottoihin sisältyy aikaisempiin tilikausiin kohdistuvia laskennallisia veroja.				
9) VÄLITTÖMÄT VEROT				
Tuloverot varsinaisesta toiminnasta	-250,6	-228,2	-42,1	-38,4
Laskennallisen verovelan ja -saatavan muutos *)	62,9	55,9	10,6	9,4
Yhteensä	-187,7	-172,3	-31,6	-29,0
*) Laskennallisen verovelan ja -saatavan muutos				
Jaksotuseroista	42,4	22,2	7,1	3,7
Tilinpäätössiirroista	15,1	33,8	2,5	5,7
Yhdistelytoimenpiteistä	12,5	0,0	2,1	0,0
Verokannan muutoksesta johtuva	-7,1	0,0	-1,2	0,0
Yhteensä	62,9	55,9	10,6	9,4



	Hankinta- meno 1.1.1999	Kurssierot	Lisäykset ja yritysjärjestely- siirrot	Vähennykset ja siirrot tase- erien välillä
10) PYSYVÄT VASTAAVAT (milj. mk)				
Aineettomat hyödykkeet				
Aineettomat oikeudet	278,7	1,5	131,0	-19,5
Liikearvo	270,0		41,5	-62,5
Muut pitkävaikutteiset menot	315,9	0,3	60,3	-68,4
Ennakkomaksut	9,3		0,3	-9,3
	873,9	1,8	233,2	-159,8
Konserniliikearvo				
Konserniliikearvo	140,2		260,1	
Konsernireservi	-2,4		-0,7	
	137,8		259,5	
Aineelliset hyödykkeet				
Maa- ja vesialueet	285,0		11,1	-1,9
Arvonkorotukset	46,6		0,2	
Maa- ja vesialueet yhteensä	331,6		11,3	-1,9
Rakennukset ja rakennelmat	1 007,3		192,2	-4,1
Arvonkorotukset	53,8		0,8	
Rakennukset ja rakennelmat yhteensä	1 061,1		193,0	-4,1
Koneet ja kalusto	2 546,3	4,5	450,9	-133,3
Muut aineelliset hyödykkeet	60,5		6,3	0,0
Ennakkomaksut ja kesk.er.hank.	40,2		18,0	-18,2
	4 039,7	4,5	679,4	-157,5
Sijoitukset				
Osuudet omistusyhteisyrityksissä *)	305,7	13,0	481,4	34,6
Saamiset omistusyhteisyrityksiltä	29,3		-11,5	-4,0
Muut osakkeet ja osuudet	554,3		247,9	-119,0
Muut saamiset	20,8		4,4	-15,4
Ennakkomaksut	1,1			
	911,2	13,0	722,2	-103,9
PYSYVÄT VASTAAVAT YHTEENSÄ	5 962,6	19,3	1 894,3	-421,1

Tuotannollisten koneiden ja laitteiden tasearvo 31.12.1999

*) Osakkuusyhtiöosakkeiden tasearvoon kohdistuvat, esimerkiksi osakkuusyhtiön tuloksesta johtuvat kirjaukset on esitetty hankintamenoissa 1.1.1999 ja kauden lisäyksissä ja vähennyksissä.

**) Osakkeiden arvonalentumiset



Hankintameno 31.12.1999	Kertyneet poistot ja arvonalentumiset 1.1.1999	Yritysjärjestelyjen kertyneet poistot	Vähennysten ja siirtojen kertyneet poistot ja arvonalentumiset	Tilikauden sumupoistot	Kirjanpitoarvo 31.12.1999
391,7	-145,8	-52,7	14,7	-61,8	146,1
249,0	-176,5	-8,2	62,4	-33,3	93,4
308,1	-228,6	-5,0	75,6	-15,0	135,1
0,3					0,3
949,1	-551,0	-65,9	152,7	-110,1	374,8
400,4	-55,8	-3,0		-37,7	303,9
-3,1	0,9			1,3	-0,9
397,3	-54,9	-3,0		-36,4	303,0
294,2					294,2
46,8					46,8
341,0					341,0
1 195,4	-242,5	16,0	-0,2	-29,3	939,3
54,6					54,6
1 250,0	-242,5	16,0	-0,2	-29,3	993,9
2 868,3	-1 780,9	-96,2	94,4	-246,1	839,4
66,8	-45,6	1,4	-6,2	-3,2	13,2
40,0					40,0
4 566,1	-2 069,0	-78,9	88,0	-278,6	2 227,6
834,7					834,7
13,7					13,7
683,2	-20,0		0,8	-2,2**)	661,7
9,8					9,8
1,1					1,1
1 542,5	-20,0		0,8	-2,2	1 521,1
7 455,0	-2 694,9	-147,7	241,4	-427,3	4 426,5
					396,5



PYSYVIEN VASTAAVIEN OSAKKEET	Emoyhtiön	Tytärkonsernin	Konsernin	Emoyhtiön omistamien osakkeiden/osuuksien		
	omistussuus %	emoyhtiön omistussuus %	omistussuus %	LKM (kpl)	Nimellisarvo 1000 mk	Kirjanpitoarvo 1000 mk

KONSERNIYRITYKSET

Helsinki Media

Helsinki Media Company Oy, Helsinki *)	100,0		100,0	1 025 000	60 944	217 833
Helsinki Televisio Oy, Helsinki		100,0	100,0			
HMC Television Oy, Helsinki		100,0	100,0			
Liiketieto-Business Information Oy, Helsinki		100,0	100,0			
Milvus Förlags AB, Ruotsi		100,0	100,0			
Oy Måndag Ab, Helsinki			100,0			
Oy Ruutunelonen Ab, Helsinki		61,0	61,0			
Oy Suomen Medanelonen Ab, Helsinki		59,3	69,5			
Suomalainen Yritystiedosto Oy, Helsinki		100,0	100,0			
Tuotantotalo Werne Oy, Helsinki		72,0	100,0			

Sanoma

Sanoma Osakeyhtiö, Helsinki *)	100,0		100,0	3 000 000	178 372	646 567
Arnedo Oy, Helsinki		60,0	60,0			
Baltic Media Oy, Anjalankoski		7,3	69,0			
Bilton Capital Oy, Kouvola		100,0	100,0			
Digital Future Finland Oy, Kouvola			81,1			
Esmerk Argentina S.A., Argentiina			90,0			
Esmerk Brasil LTDA, Brasilia			90,0			
Esmerk GmbH, Saksa			90,0			
Esmerk Information (HK) Limited, Hong Kong			90,0			
Esmerk Information AB, Ruotsi			90,0			
Esmerk Information S.L., Espanja			89,4			
Esmerk Information SARL, Ranska			90,0			
Esmerk Information Services Pte Ltd, Singapore			90,0			
Esmerk Information Services Sdn. Bhd., Malesia			90,0			
Esmerk Informatsioon OÜ, Viro			90,0			
Esmerk Limited, Iso-Britannia			90,0			
Esmerk Oy, Helsinki			90,0			
Esmerk ZAO, Venäjä			90,0			
Etelä-Karjalan Jakelu Oy, Lappeenranta			100,0			
Etelä-Saimaan Sanomalehti Oy, Lappeenranta			100,0			
Helsingin Päivälehti Oy, Helsinki		100,0	100,0			
Keskiaukeama Oy, Helsinki		100,0	100,0			
Keskilaako Oy, Anjalankoski			100,0			
Kiinteistö Oy Myllymäentie, Vantaa	22,8	77,2	100,0	7 815	15 075	15 075
Kiinteistö Oy Virojoen Mäkitie 3, Virolahti			100,0			
Kymen Lehtimedia Oy, Anjalankoski		86,1	100,0			
Kymen Sanomalehti Oy, Kotka			100,0			
Kymen Viestintä Oy, Kouvola			100,0			
Lehtikanta Oy, Kouvola			100,0			
Lehtikuva Oy, Helsinki		100,0	100,0			
Leijonajakelu Oy, Vantaa		100,0	100,0			
Nytnet Oy, Helsinki		80,0	80,0			
Onbusiness Oy, Helsinki			54,0			
Oy Patajätkä Ab, Helsinki			100,0			
Oy Patakahdeksan Ab, Helsinki			100,0			
Oy Patakeskiviikko Ab, Helsinki			100,0			
Oy Patamaanantai Ab, Helsinki			100,0			
Oy Pataperjantai Ab, Helsinki			100,0			
Oy Pataseitsemän Ab, Helsinki			100,0			
Oy Patatiistai Ab, Helsinki			100,0			
Oy Patatorstai Ab, Helsinki			100,0			
Oy Ruutumaanantai Ab, Helsinki			100,0			
Oy Ruututiistai Ab, Helsinki			100,0			
Päiväverkko Oy, Vantaa			100,0			
Saimaan Lehtipaino Oy, Lappeenranta			100,0			
Sivunvaihto Oy, Anjalankoski			100,0			
Startel Oy, Helsinki		90,0	90,0			
Tampereen Sanomain Oy, Helsinki		100,0	100,0			
Vehkis Oy, Hamina			100,0			



PYSYVIEN VASTAAVIEN OSAKKEET	Emoyhtiön	Tytärkonsernin	Konsernin	Emoyhtiön omistamien osakkeiden/osuuksien		
	omistusosuus %	emoyhtiön omistusosuus %	omistusosuus %	LKM (kpl)	Nimellisarvo 1000 mk	Kirjanpitoarvo 1000 mk
WSOY						
Werner Söderström Osakeyhtiö, Helsinki *)	100,0		100,0	2 000 000	118 915	467 444
Emil Moestue as, Norja			100,0			
AB Förlagsinkasso, Ruotsi			100,0			
Ajasto Osakeyhtiö, Vantaa		100,0	100,0			
Bertmark A/S Danmark, Tanska			100,0			
Bertmark Media AB, Ruotsi			100,0			
Bertmark Norge AS, Norja			100,0			
Bertmarks Förlag AB, Ruotsi			100,0			
Chrono AB, Ruotsi			100,0			
Geodata Oy, Helsinki		100,0	100,0			
Karinkorpi I Oy, Vihti			100,0			
Kiinteistö Oy Bulevardi 12, Helsinki		100,0	100,0			
Kiinteistö Oy Bulevardi 14, Helsinki		78,8	78,8			
Kustannusperintä Oy, Espoo			100,0			
Lönnberg Painot Oy, Espoo		100,0	100,0			
Medikustannus Oy, Vantaa			80,0			
Nummi-Plast Oy, Helsinki			100,0			
Teknolit Oy, Jyväskylä		100,0	100,0			
Tummavuoren Kirjapaino Oy, Vantaa		80,0	80,0			
Weilin+Göös Oy, Espoo		100,0	100,0			
Werner Söderström GmbH, Saksa		100,0	100,0			
Werner Söderström Lakitieto Oy, Helsinki		90,0	90,0			
WS Bookwell Oy, Porvoo		100,0	100,0			
WSOY - Hyvä-Kirja Oy, Helsinki		100,0	100,0			
WSOY Koulukanava Oy, Helsinki		100,0	100,0			
Rautakirja						
Rautakirja Oyj, Vantaa *) **)			54,7			
AS MPDE, Eesti			90,0			
Asunto Oy Imatran Sassinkulma, Imatra		60,6	74,7			
Baltic Cinema SIA, Latvia			90,0			
Eurostrada Oy, Vantaa		100,0	100,0			
Finnkino Oy, Vantaa		100,0	100,0			
Interprint Oy, Helsinki			100,0			
Kiinteistö Oy Hallahepe, Toijala		100,0	100,0			
Kiinteistö Oy Jokela City 1, Tuusula		57,0	100,0			
Kiinteistö Oy Keravan Toripaviljonki, Kerava		50,8	50,8			
Kiinteistö Oy Kuusankosken Kioski, Kuusankoski		58,9	58,9			
Kiinteistö Oy Porin Liisankatu 6, Pori		100,0	100,0			
Kiinteistö Oy Porin Promenadikeskus, Pori		73,2	73,2			
Kiinteistö Oy Salon Torikioski, Salo		55,6	55,6			
Kirjasoppi Oy, Vantaa		90,0	100,0			
Lehtijakelu Driva-Rack Oy, Vantaa		90,0	100,0			
Lehti-Maja Eesti AS, Eesti		100,0	100,0			
Lehti-Maja Oy, Vantaa		98,0	100,0			
Lehtipiste Oy Pressco, Vantaa		100,0	100,0			
O.Y. Lelutaide A.B., Helsinki		100,0	100,0			
P.M. Drockila Oy, Vantaa		100,0	100,0			
Pro Kirja Oy, Helsinki			50,0			
Suomalainen Kirjakauppa Oy, Helsinki		99,5	100,0			
Yxplus Oy, Helsinki		80,0	80,0			
Kiinteistö- ja sijoitusyhtiöt						
Asunto Oy Staffanintie 15, Espoo	100,0		100,0	1 000	50	3 900
ECI Communications AG, Sveitsi			100,0			
Helsingin Oikotie Oy, Helsinki	100,0		100,0	850	51	51
Kiinteistö Oy Myllymäenpolku, Helsinki	100,0		100,0	46 500	29 574	15 074
Kiinteistö Oy Postikuja 2, Helsinki	100,0		100,0	4 200	24 972	24 972
Kiinteistö Oy Porvoon Mannerheiminkatu 20, Porvoo			100,0			
Kiinteistö Oy Vantaan Valtatie 3, Helsinki	100,0		100,0	68 500	42 402	35 002
Kiinteistö Oy Vantaankosken isotammi, Helsinki	100,0		100,0	47 000	4 700	4 700
Kiinteistö Oy Vantaankosken Kuningastie, Helsinki	100,0		100,0	30 000	3 000	3 000



PYSYVIEN VASTAAVIEN OSAKKEET	Emoyhtiön omistusosuus %	Tytärkonsernin emoyhtiön omistusosuus %	Konsernin omistusosuus %	Emoyhtiön omistamien osakkeiden/osuuksien		
				LKM (kpl)	Nimellisarvo 1000 mk	Kirjanpitoarvo 1000 mk
Kiinteistöosakeyhtiö Erottajankatu 9–11, Helsinki	89,4		89,4	3 289	329	52 219
Kiinteistöosakeyhtiö Miekkakala, Helsinki	97,8		97,8	15 866	63 464	74 570
Kiinteistöosakeyhtiö Sanomalan Keskusalue, Helsinki	100,0		100,0	69 940	159 002	103 002
Kirjatuki Oy, Helsinki	100,0		100,0	414 000	12 420	14 734
Lastannet Holding B.V., Hollanti	100,0		100,0	140 000	NLG 140	80 401
Lastannet Oy, Hyvinkää	100,0		100,0	15	15	15
Monsaksenpolun Kiinteistö Oy, Helsinki	100,0		100,0	41 000	41 000	41 000
Sanoma Finance AG, Sveitsi	100,0		100,0	1 090 000	CHF 109 000	417 156
Sanoma Inc., USA	100,0		100,0	100	USD 10	4 854
Sanoma WSOY AS, Norja	100,0		100,0	500	NOK 50	10 000
Sanomain Huoneisto ja Kiinteistöholding Oy, Helsinki	100,0		100,0	62 000	62 000	62 213
Tiikerijakelu Oy, Helsinki	100,0		100,0	100 000	5 946	5 950
						2 299 732

*) Tytärkonsernin emoyhtiö

**) Konsernin omistus: Sanoma Osakeyhtiö 22,94 % ja Werner Söderström Osakeyhtiö 31,72 %

OMISTUSYHTEYSRYTYKSET

Helsinki Media Company Oy

Egmont Kustannus Oy Ab, Tampere	50,0	50,0
Hansaprint Oy, Turku	40,0	40,0
Maxisat Oy (konserni), Helsinki	40,6	46,2
Oy Kirjalito Ab, Vantaa	50,0	50,0
Oy Pro Licensing Nordic Ab	20,0	20,0
Suomen Urheilutelevisio Oy	35,0	35,0

Sanoma Osakeyhtiö

Anjalankosken Painotalo Oy, Anjalankoski		48,2
Ecovision AB, Ruotsi		22,9
Hämeen Sanomat Oy, Hämeenlinna		41,3
Ilkka-Yhtymä Oyj, Seinäjoki		34,1
Infosto Oy, Tampere	35,0	35,0
Janton Oyj, Helsinki	21,4	21,4
Lappeenrannan Kirjapaino Oy, Lappeenranta		40,0
Maakuntien Viestintä Oy, Jyväskylä	3,0	46,0
Online Funds Oy, Helsinki		22,5
Savon Mediat Oy, Jyväskylä	21,7	21,7
Suomen Tietotoimisto Oy, Helsinki	20,8	22,1

Werner Söderström Osakeyhtiö

Young Digital Poland S.A., Puola	27,8	27,8
----------------------------------	------	------

Rautakirja Oyj

AB Districo International, Ruotsi	25,0	25,0
AS Lehepunkt, Eesti	50,0	50,0
Asunto Oy Kuopion Suomuurain, Kuopio		26,0
Asunto Oy Maaherrank. 26, Mikkeli	36,1	36,1
Asunto Oy Oulunkylänt. 7, Helsinki	30,0	30,0
Asunto Oy Tikkurilan Asematie 6, Vantaa	38,0	38,0
Asunto Oy Veljeskulma, Virkkala	23,7	23,7
Asunto Oy Vihdin Yhdystalo, Vihti	25,8	25,8
Baltlab OÜ, Eesti		33,3
Jokerit HC Oyj, Helsinki	21,1	21,1
Kiint. Oy Hämeenkatu 12, Hyvinkää	46,0	46,0
Kiint. Oy Joutsenon Torirakennus, Joutseno	28,4	28,4
Kiint. Oy Kaukajärven Liiketalo, Tampere	22,9	28,2
Kiint. Oy Kiuruveden Toritalo, Kiuruvesi	23,0	23,0
Kiint. Oy Kuopion Tullinportink. 33, Kuopio	22,2	32,7



PYSYVIEN VASTAAVIEN OSAKKEET	Emoyhtiön	Tytärkonsernin	Konsernin	Emoyhtiö omistamien osakkeiden/osuuksien		
	omistusosuus %	emoyhtiön omistusosuus %	omistusosuus %	LKM (kpl)	Nimellisarvo 1000 mk	Kirjanpitoarvo 1000 mk
Kiint. Oy Köpmansgatan 2 i Karis, Karjaa		14,8	39,0			
Kiint. Oy Loimaan Torikioski, Loimaa		38,6	38,6			
Kiint. Oy Mikkelin Torikioski, Mikkelä		36,6	36,6			
Kiint. Oy Nastolan Nappi, Nastola			29,5			
Kiint. Oy Nokian Liikekeskus, Nokia		34,4	34,4			
Kiint. Oy Palosaarentie 31, Vaasa		21,5	21,5			
Kiint. Oy Puistolankkitalo, Helsinki		3,9	41,8			
Kiint. Oy Ristiniemi, Pieksämäki		33,4	33,4			
Kiint. Oy Ruukintori, Ruukki		23,7	23,7			
Kiint. Oy Sampotalo, Pori		48,0	48,0			
Kiint. Oy Vaasan Teollisuustalo, Vaasa			34,3			
Kiint. Oy Välikero, Rovaniemi			39,5			
Kirjavälitys Oy, Vantaa		17,4	20,1			
Koivulan Säästökulma, Pori		20,5	20,5			
Kokkolan Linja-autoas.kiint. Oy, Kokkola		20,4	20,4			
Nakkilan Liikekeskus Oy, Nakkila		24,5	24,5			
Narvesen Baltija SIA, Latvia		35,1	35,1			
Valkeakosken Yhteistalo Oy, Valkeakoski		39,1	39,1			
Sanoma-WSOY Oyj ja muut yhtiöt						
A-pressen ASA, Norja			27,5			
Asunto Oy Laajavuorenkuja 3, Vantaa	41,0		41,0	6 304	12 923	12 767
						12 767

EMOYHTIÖN MUUT OSAKKEET JA OSUUDET

Asunto-osakkeet	29 795
Muut osakkeet	8 841
	38 636

BRUTTOINVESTOINNIT 1.1.–31.12.1999, milj. mk	Helsinki Media	Sanoma	WSOY	Rautakirja	Muut yhtiöt ja eliminoinnit	Yhteensä
Uudet konserniyhtiöt *)	17,6	311,7	27,3	60,5		417,1
Osuudet omistusyhteisyrityksissä	162,6	141,0	7,7	207,5	57,6	576,4
Muut osakkeet ja osuudet		7,2	10,7	7,5		25,4
Sanomatalon rakentaminen		181,9				181,9
HS2000-projekti		68,0				68,0
Muut investoinnit	39,2	134,6	79,3	153,1	-11,8	394,3
Yhteensä	219,4	844,4	125,0	428,6	45,8	1 663,1

*) Sisältää ostetun yrityksen pysyvät vastaavat ostohetkellä ja yrityskaupassa syntyneen konserniliikearvon.



	31.12.1999 milj. mk	31.12.1998 milj. mk	31.12.1999 milj. €	31.12.1998 milj. €
11) VAIHTO-OMAISUUS				
Aineet ja tarvikkeet	38,5	39,5	6,5	6,6
Keskeneräiset tuotteet	34,2	37,3	5,7	6,3
Valmiit tuotteet/tavarat	434,6	389,8	73,1	65,6
Muu vaihto-omaisuus	0,7	0,0	0,1	0,0
Ennakkomaksut	54,7	35,6	9,2	6,0
Yhteensä	562,7	502,2	94,6	84,5
12) PITKÄAIKAISET SAAMISET				
Myyntisaamiset	21,8	0,0	3,7	0,0
Siirtosaamiset	25,4	0,0	4,3	0,0
Muut saamiset	17,5	0,0	2,9	0,0
Laskennallinen verosaaminen	134,1	40,0	22,5	6,7
Yhteensä	198,8	40,0	33,4	6,7
13) LYHYTAIKAISET SAAMISET				
Myyntisaamiset	526,8	548,9	88,6	92,3
Siirtosaamiset *)	157,0	192,4	26,4	32,4
Lainasaamiset	5,9	208,0	1,0	35,0
Muut saamiset	62,1	23,9	10,4	4,0
Laskennallinen verosaaminen	17,3	0,0	2,9	0,0
Yhteensä	769,0	973,3	129,3	163,7
Saamiset omistusyhteisyrityksiltä				
Myyntisaamiset	7,2	0,0	1,2	0,0
Siirtosaamiset	0,2	0,0	0,0	0,0
Lainasaamiset	4,4	0,0	0,7	0,0
Yhteensä	11,9	0,0	2,0	0,0
*) Lyhytaikaiset siirtosaamiset				
Jaksotetut henkilöstökulut	31,6	17,4	5,3	2,9
Jaksotetut korkotuotot	14,6	24,1	2,5	4,1
Jaksotetut tuloverot	6,5	17,9	1,1	3,0
Muut siirtosaamiset	104,2	132,9	17,5	22,4
Yhteensä	157,0	192,4	26,4	32,4

Muut siirtosaamiset sisältävät jaksotettuja
asiamiespalkkioita, Rautakirja-konsernin
lehtipalautusarvion sekä voittojen lunastukset
Veikkaus Oy:ltä.



	31.12.1999 milj. mk	31.12.1998 milj. mk	31.12.1999 milj. €	31.12.1998 milj. €
14) JULKISESTI NOTEERATTUJEN ARVOPAPEREIDEN JÄLLEENHANKINTAHINNAN JA KIRJANPITOARVON EROTUS				
Pysyvien vastaavien muut osakkeet ja osuudet				
Jälleenhankintahinta	446,1	122,5	75,0	20,6
Kirjanpitoarvo	378,9	122,5	63,7	20,6
Erotus	67,2	0,0	11,3	0,0
Rahoitusarvopaperit				
Jälleenhankintahinta	2 514,1	2 175,1	422,8	365,8
Kirjanpitoarvo	1 673,7	1 870,0	281,5	314,5
Erotus	840,4	305,1	141,3	51,3
15) OMA PÄÄOMA				
Osakepääoma 1.1.	363,8	363,8	61,2	61,2
Osakepääoma 31.12.	363,8	363,8	61,2	61,2
Ylikurssirahasto 1.1.	0,0	0,0	0,0	0,0
Omien osakkeiden myyntihinta	109,5	0,0	18,4	0,0
Myytyjen osakkeiden hankintameno	-13,8	0,0	-2,3	0,0
Ylikurssirahasto 31.12.	95,7	0,0	16,1	0,0
Arvonkorotusrahasto 1.1.	0,0	2,5	0,0	0,4
Arvonkorotusten purku	0,0	-2,5	0,0	-0,4
Arvonkorotusrahasto 31.12.	0,0	0,0	0,0	0,0
Vararahasto 1.1.	4,1	6,0	0,7	1,0
Voittovarojen siirto	2,6	0,0	0,4	0,0
Muu muutos	0,0	-2,0	0,0	-0,3
Vararahasto 31.12.	6,7	4,1	1,1	0,7
Muut rahastot 1.1.	2 241,7	2 241,7	377,0	377,0
Muutos	-74,3	0,0	-12,5	0,0
Muut rahastot 31.12.	2 167,4	2 241,7	364,5	377,0
Edellisten tilikausien voitto (tappio) 1.1.	1 716,4	841,1	288,7	141,5
Osingonjako	-231,7	-127,3	-39,0	-21,4
Muuntoeron muutos	26,9	-3,3	4,5	-0,6
Myytyjen osakkeiden hankintameno	13,8	0,0	2,3	0,0
Lahjoitukset	-1,0	-1,3	-0,2	-0,2
HTV:n liittymismaksut	4,6	4,5	0,8	0,8
Siirto sidotusta *)	71,7	0,0	12,1	0,0
Muut muutokset	-0,3	-1,9	-0,1	-0,3
Edellisten tilikausien voitto (tappio) 31.12.	1 600,3	711,8	269,1	119,7
Tilikauden voitto (tappio)	440,2	1 004,6	74,0	169,0
OMA PÄÄOMA YHTEENSÄ	4 674,1	4 326,0	786,1	727,6

*) Yhtiöjärjestyksen tai paikallisen lainsäädännön mukaisesti siirrot voittovarojen ja muiden rahastojen välillä esim. osingonjaon yhteydessä.



	31.12.1999 milj. mk	31.12.1998 milj. mk	31.12.1999 milj. €	31.12.1998 milj. €
Jakokelpoiset varat 31.12.				
Muut jakokelpoiset rahastot	2 128,1	2 202,7	357,9	370,5
Edellisten tilikausien voitto	1 600,3	711,8	269,1	119,7
Tilikauden voitto	440,2	1 004,6	74,0	169,0
Omaan pääomaan kirjattu poistoero	-547,7	-573,8	-92,1	-96,5
Pääomalainalle maksettava korko tai muu hyvitys	-14,0	0,0	-2,4	0,0
Omasta pääomasta jakokelpoisia varoja	3 606,9	3 345,2	606,6	562,6

Emoyhtiön osakepääoma jakautuu osakelajeittain seuraavasti:

KAPPALEMÄÄRÄT				
A-sarja (20 ääntä/osake)	6 001 895			
B-sarja (1 ääni/osake)	30 378 504			
NIMELLISARVOT				
	FIM		EUR	
A-sarja (20 ääntä/osake)	60 018 950,00		10 094 462,75	
B-sarja (1 ääni/osake)	303 785 040,00		51 092 975,97	

Tiikerijakelu Oy:n hallussa on emoyhtiön B-sarjan osakkeita 1 796 819 kappaletta nimellisarvoltaan 17 968 190 markkaa, konsernin hankintameno 63 215 619,83 markkaa.

16) PAKOLLISET VARAUKSET

Eläkevaraukset	9,8	11,8	1,7	2,0
Yhteensä	9,8	11,8	1,7	2,0

17) LASKENNALLISET VEROVELAT JA -SAAMISET

LASKENNALLISET VEROSAAMISET

Jaksotuseroista	133,9	40,0	22,5	6,7
Yhdistelytoimenpiteistä	17,5	0,0	2,9	0,0
Yhteensä	151,4	40,0	25,5	6,7

LASKENNALLISET VEROVELAT

Jaksotuseroista	0,0	1,7	0,0	0,3
Tilinpäätössiirroista	242,2	252,6	40,7	42,5
Yhdistelytoimenpiteistä	4,5	0,0	0,8	0,0
Yhteensä	246,7	254,4	41,5	42,8

LASKENNALLISET VEROT KONSERNITASEESSA

Pitkäaikaiset saamiset	134,1	40,0	22,5	6,7
Lyhytaikaiset saamiset	17,3	0,0	2,9	0,0
Pitkäaikaiset velat	246,7	254,4	41,5	42,8
Laskennalliset verovelat(-) ja -saamiset(+) yhteensä	-95,3	-214,3	-16,0	-36,0

Epätodennäköisen toteutumisen vuoksi on jätetty kirjaamatta 12,4 mmk laskennallisia verosaamisia. Maa-alueiden ja rakennusten arvonorotuksia vastaavat mahdolliset tuloverot ovat 29,1 mmk.



	31.12.1999 milj. mk	31.12.1998 milj. mk	31.12.1999 milj. €	31.12.1998 milj. €
18) PITKÄAIKAINEN VIERAS PÄÄOMA				
Lainat rahalaitoksilta	90,0	0,6	15,1	0,1
Eläkelainat	437,5	497,2	73,6	83,6
Muut velat	28,3	22,0	4,8	3,7
Yhteensä	555,8	519,8	93,5	87,4
19) LYHYTAIKAINEN VIERAS PÄÄOMA				
Lainat rahalaitoksilta	12,9	36,3	2,2	6,1
Eläkelainat	36,2	37,5	6,1	6,3
Ostovelat	485,0	415,1	81,6	69,8
Siirtovelat *)	724,4	786,6	121,8	132,3
Saadut ennakot	283,3	317,4	47,6	53,4
Muut velat	128,6	80,7	21,6	13,6
Yhteensä	1 670,4	1 673,6	280,9	281,5
Velat omistusyhteisyrityksille				
Ostovelat	16,2	0,0	2,7	0,0
Siirtovelat	0,8	0,0	0,1	0,0
Muut velat	2,0	0,0	0,3	0,0
Yhteensä	19,0	0,0	3,2	0,0
*) Lyhytaikaiset siirtovelat				
Jaksotetut henkilöstökulut	349,0	308,5	58,7	51,9
Jaksotetut korkokulut	4,5	4,4	0,8	0,7
Jaksotetut tuloverot	47,7	156,2	8,0	26,3
Muut siirtovelat	321,2	317,5	54,0	53,4
Yhteensä	724,4	786,6	121,8	132,3
Muut siirtovelat sisältävät jaksotettuja tekijänpalkkioita, Rautakirja-konsernin kaupintatilimyyntiin lehdistä sekä Veikkaus Oy:n ostoarvion.				
Velat, jotka erääntyvät maksettaviksi viiden vuoden tai sitä pitemmän ajan kuluttua				
Rahalaitoslainat	22,0	0,0	3,7	0,0
Eläkelainat	110,5	145,6	18,6	24,5
Muut velat	55,1	15,0	9,3	2,5
Yhteensä	187,7	160,6	31,6	27,0



	31.12.1999 milj. mk	31.12.1998 milj. mk	31.12.1999 milj. €	31.12.1998 milj. €
20) ANNETUT VAKUUKSET, VASTUUSITOUUMUKSET JA MUUT VASTUUT				
Velat, joiden vakuudeksi annettu kiinnityksiä ja osakkeita				
Eläkelainat	191,2	216,0	32,2	36,3
Annetut kiinnitykset kiinteistöön	88,5	90,0	14,9	15,1
Pantattujen arvopapereiden kirjanpitoarvo	154,1	159,1	25,9	26,8
Rahalaitoslainat	54,7	0,8	9,2	0,1
Annetut kiinnitykset kiinteistöön	35,0	0,0	5,9	0,0
Muut lainat	109,5	86,8	18,4	14,6
Annetut kiinnitykset irtaimistoon	29,1	64,4	4,9	10,8
Pantattujen arvopapereiden kirjanpitoarvo	168,6	22,4	28,4	3,8
Vakuudeksi annetut kiinteistökiinnitykset yhteensä	123,5	90,0	20,8	15,1
Vakuudeksi annetut irtaimistokiinnitykset yhteensä	29,1	64,4	4,9	10,8
Pantatut arvopaperit yhteensä	322,8	181,6	54,3	30,5
Muut omasta puolesta annetut vakuudet				
Kiinnitettyt haltijavelkakirjat	28,7	5,5	4,8	0,9
Yrityskiinnitykset	18,3	0,0	3,1	0,0
Pantattujen arvopapereiden kirjanpitoarvo	78,0	10,6	13,1	1,8
Talletukset	0,2	0,2	0,0	0,0
Takaukset	14,6	4,8	2,5	0,8
Yhteensä	139,8	21,1	23,5	3,6

Johdannaiskauppaa varten pantattujen arvopapereiden vakuuk-
sista kirjanpitoarvoltaan 48,5 mmk oli
LEX-osakeantolainauksen muodossa. Tästä kirjanpitoarvoltaan
29,0 mmk oli UPM-Kymmene Oyj:n osakkeita
(579 800 kpl), 18,5 mmk Stora Enso Oyj:n osakkeita (550 000 kpl)
ja 1,0 mmk muiden yhtiöiden osakkeita.



	31.12.1999 milj. mk	31.12.1998 milj. mk	31.12.1999 milj. €	31.12.1998 milj. €
Osakkuusyritysten puolesta annetut vakuudet				
Takaukset	6,2	10,7	1,0	1,8
Muiden puolesta annetut vakuudet				
Takaukset	5,0	4,5	0,8	0,8
Muut omat vastuut				
Leasingvastuut				
Leasingvastuut seuraavana vuonna	6,5	1,4	1,1	0,2
Leasingvastuut yli vuoden kuluttua	9,8	3,4	1,6	0,6
Yhteensä	16,3	4,8	2,7	0,8
Pääomalainojen korot	14,0	5,5	2,4	0,9
Eläkevastuut				
Alkaneet eläkkeet	0,5	1,4	0,1	0,2
Yhteensä	0,5	1,4	0,1	0,2
Takaisinostovastuut	19,6	0,0	3,3	0,0
Muut vastuut	114,5	33,9	19,3	5,7
Muut omat vastuut yhteensä	165,0	45,6	27,7	7,7
Kaikki vastuut yhteensä	791,4	417,8	133,1	70,3
KONSERNIN AVOINNA OLEVIENT JOHDANNAISSOPIMUSTEN NIMELLIS- JA MARKKINA-ARVOT				
	Kohde- etuuden arvo 31.12.1999 milj. mk	Kohde- etuuden arvo 31.12.1998 milj. mk	Käypä arvo 31.12.1999 milj. mk	
Valuuttajohdannaiset				
Terminisopimukset	136,9	5,3	-0,9	
Yhteensä	136,9	5,3	-0,9	
Osakejohdannaiset				
Terminisopimukset	267,8	0,0	-18,1	
Asetetut	18,9	0,0	-4,0	
Yhteensä	286,7	0,0	-22,0	
Yhteensä	423,6	5,3	-22,9	

Johdannaissopimuksia käytetään pääasiassa suojaustarkoituksessa.



	1.5.–31.12.1999 milj. mk
LIKEVAIHTO	5 353,9
Valmiiden ja keskeneräisten tuotteiden varastojen lisäys (+) / vähennys (-)	-23,7
Valmistus omaan käyttöön	0,5
Liiketoiminnan muut tuotot	107,6
Osuus osakkuusyritysten tuloksista	-1,7
Materiaalit ja palvelut	2 405,6
Henkilöstökulut	1 351,6
Poistot ja arvonalentumiset	291,4
Liiketoiminnan muut kulut	1 058,7
LIKEVOITTO (-TAPPIO)	329,3
Osuus osakkuusyritysten tuloksista	-3,4
Rahoitustuotot ja -kulut	119,9
VOITTO (TAPPIO) ENNEN SATUNNAISIA ERIÄ	445,9
Satunnaiset erät	-1,7
VOITTO (TAPPIO) SATUNNAISTEN ERIEN JÄLKEEN	444,2
Välittömät verot	-116,8
Vähemmistön osuus tilikauden tuloksesta	-33,0
TILIKAUDEN VOITTO (TAPPIO)	294,4

SanomaWSOY-konsernin 8 kk:n tilinpäätöksen tuloslaskelman liitetiedot sisältyvät konsernin viralliseen tilinpäätökseen ja ovat nähtävillä SanomaWSOY:n internetsivuilla osoitteessa www.sanomawsoy.fi.



	31.12.1999 milj. mk
VASTAAVAA	
PYSYVÄT VASTAAVAT	
Aineettomat hyödykkeet	374,8
Konserniliikearvo	303,0
Aineelliset hyödykkeet	2 227,6
Sijoitukset	1 521,1
PYSYVÄT VASTAAVAT YHTEENSÄ	4 426,5
VAIHTUVAT VASTAAVAT	
Vaihto-omaisuus	562,7
Pitkäaikaiset saamiset	198,8
Lyhytaikaiset saamiset	769,0
Rahoitusarvopaperit	1 673,7
Rahat ja pankkisaamiset	236,0
VAIHTUVAT VASTAAVAT YHTEENSÄ	3 440,3
VASTAAVAA YHTEENSÄ	7 866,9
VASTATTAVAA	
OMA PÄÄOMA	
Osakepääoma	363,8
Ylikurssirahasto	95,7
Muut rahastot	2 174,1
Edellisten tilikausien voitto (tappio)	1 746,1
Tilikauden voitto (tappio)	294,4
OMA PÄÄOMA YHTEENSÄ	4 674,1
VÄHEMMISTÖOSUUS	710,0
PAKOLLISET VARAUKSET	9,8
VIERAS PÄÄOMA	
Laskennallinen verovelka	246,7
Pitkäaikainen vieras pääoma	555,8
Lyhytaikainen vieras pääoma	1 670,4
VASTATTAVAA YHTEENSÄ	7 866,9

SanomaWSOY-konsernin 8 kk:n tilinpäätöksen taseen liitetiedot sisältyvät konsernin viralliseen tilinpäätökseen ja ovat nähtävillä SanomaWSOY:n internetsivuilla osoitteessa www.sanomawsoy.fi.



	1.5.–31.12.1999 milj. mk
LIIKETOIMINTA	
Liikevoitto (-tappio)	329,3
Oikaisut liikevoittoon 1)	279,7
Käyttöpääoman muutos 2)	-68,2
Liiketoiminnan rahavirta ennen rahoituseriä ja veroja	540,8
Saadut korot liiketoiminnasta	34,1
Maksetut korot liiketoiminnasta	-17,9
Saadut osingot liiketoiminnasta	9,0
Muut rahoituserät	139,3
Maksetut verot liiketoiminnasta	-114,1
LIIKETOIMINNAN RAHAVIRTA	591,3
INVESTOINNIT	
Aineellisten ja aineettomien hyödykkeiden ostot	-470,1
Ostetut konserniyhtiöt 3)	-66,2
Ostetut osakkuusyhtiöt	-188,2
Muiden osakkeiden ostot	-193,3
Aineellisten ja aineettomien hyödykkeiden myynnit	38,5
Myydyt osakkuusyhtiöt	2,9
Muiden osakkeiden myynnit	32,2
Myönnetyt pitkäaikaiset lainat	1,7
Pitkäaikaisten lainasaamisten takaisinmaksut	-0,6
Lyhytaikaisten lainasaamisten lisäys(-)/vähennys(+)	37,6
Investoinnit muihin sijoituksiin	-3,5
Muiden sijoitusten myynnit	1,2
Saadut osingot investoinneista	3,1
INVESTOINTIEN RAHAVIRTA	-804,6
RAHAVIRTA ENNEN RAHOITUSTA	-213,2
RAHOITUS	
Vähemmistön pääomasijoitus tytäryhtiöihin	51,9
Omien osakkeiden myyminen	109,5
Lyhytaikaisten lainojen nostot	38,8
Lyhytaikaisten lainojen takaisinmaksut	-199,7
Pitkäaikaisten lainojen nostot	91,0
Pitkäaikaisten lainojen takaisinmaksut	-55,2
Muu voitonjako	-0,1
HTV:n liittymismaksut	2,8
RAHOITUKSEN RAHAVIRTA	39,2
Rahoituslaskelman mukainen rahavarojen muutos	-174,0
Rahavarojen realisoitumattomat kurssierot	-29,2
Rahavarojen nettolisäys(+)/ -vähennys(-)	-203,3
Taseen mukaiset rahavarat 1.5.	2 113,0
Taseen mukaiset rahavarat 31.12.	1 909,8



	1.5.–31.12.1999 milj. mk
1) Oikaisut liikevoittoon	
Poistot ja arvonalentumiset	291,4
Pysyvien vastaavien myyntivoitot(-) ja -tappiot(+)	-11,2
Osuudet osakkuusyritysten tuloksista, voitosta(-) ja tappiosta(+)	1,7
Pakollisten varausten muutos	-2,1
	279,7
2) Käyttöpääoman muutos	
Vaihto-omaisuuden lisäys(-)/vähennys(+)	-11,6
Lyhytaikaisten korottomien liikesaamisten lisäys(-)/vähennys(+)	-6,5
Lyhytaikaisten korottomien velkojen lisäys(+)/vähennys(-)	-50,2
	-68,2
3) Lisätiedot ostetuista konserniyhtiöistä	
Ostettujen yhtiöiden vaikutus konsernin varoihin ja velkoihin	
Pysyvät vastaavat	-89,0
Vaihtuvat vastaavat	-30,4
Pitkäaikainen vieras pääoma	25,3
Lyhytaikainen vieras pääoma	16,0
Muut erät	0,5
Hankintahinta yhteensä	-77,5
Ostettujen yhtiöiden rahavarat	11,3
Investoinnit konserniyhtiöihin	-66,2



	1.5.–31.12.1999 milj. mk
LIKEVAIHTO	0,0
Liiketoiminnan muut tuotot 1)	20,9
Henkilöstökulut 2)	18,5
Poistot ja arvonalentumiset 3)	2,8
Liiketoiminnan muut kulut 4)	41,0
LIIKEVOITTO (-TAPPIO)	-41,5
Rahoitustuotot ja -kulut 5)	785,6
VOITTO (TAPPIO) ENNEN SATUNNAISIA ERIÄ	744,0
Satunnaiset erät	0,0
VOITTO (TAPPIO) SATUNNAISTEN ERIEN JÄLKEEN	744,0
Poistoeron muutos	0,0
Välittömät verot	-10,4
TILIKAUDEN VOITTO (TAPPIO)	733,7



	31.12.1999 milj . mk
VASTAAVAA	
PYSYVÄT VASTAAVAT 6)	
Aineettomat hyödykkeet	8,2
Aineelliset hyödykkeet	91,4
Sijoitukset	4 016,5
PYSYVÄT VASTAAVAT YHTEENSÄ	4 116,1
VAIHTUVAT VASTAAVAT	
Lyhytaikaiset saamiset 7)	112,3
Rahoitusarvopaperit 8)	654,1
Rahat ja pankkisaamiset	17,7
VAIHTUVAT VASTAAVAT YHTEENSÄ	784,1
VASTAAVAA YHTEENSÄ	4 900,3
VASTATTAVAA	
OMA PÄÄOMA 9)	
Osakepääoma	363,8
Muut rahastot	2 122,9
Edellisten tilikausien voitto (tappio)	1 051,0
Tilikauden voitto (tappio)	733,7
OMA PÄÄOMA YHTEENSÄ	4 271,3
TILINPÄÄTÖSSIIRTOJEN KERTYMÄ 10)	6,7
PAKOLLISET VARAUKSET	0,0
VIERAS PÄÄOMA	
Lyhytaikainen vieras pääoma 12)	622,3
VASTATTAVAA YHTEENSÄ	4 900,3

	1.5.–31.12.1999 milj. mk
LIIKETOIMINTA	
Liikevoitto (-tappio)	-41,5
Oikaisut liikevoittoon 1)	1,3
Käyttöpääoman muutos 2)	-12,0
Liiketoiminnan rahavirta ennen rahoituseriä ja veroja	-52,2
Saadut korot liiketoiminnasta	26,4
Maksetut korot liiketoiminnasta	-9,8
Saadut osingot liiketoiminnasta	711,1
Muut rahoituserät	57,9
Maksetut verot liiketoiminnasta	6,9
LIIKETOIMINNAN RAHAVIRTA	740,2
INVESTOINNIT	
Aineellisten ja aineettomien hyödykkeiden ostot	-2,5
Ostetut konserniyhtiöt	-25,0
Aineellisten ja aineettomien hyödykkeiden myynnit	2,8
Myydyt osakkuusyhtiöt	0,3
Muiden osakkeiden myynnit	4,0
Lyhytaikaisten lainasaamisten lisäys(-)/vähennys(+)	-62,5
Investoinnit muihin sijoituksiin	-281,2
Muiden sijoitusten myynnit	289,1
Saadut osingot investoinneista	0,5
Yritysjärjestelyjen arvonlisävero	-75,0
INVESTOINTIEN RAHAVIRTA	-149,5
RAHAVIRTA ENNEN RAHOITUSTA	590,7
RAHOITUS	
Lyhytaikaisten lainojen nostot	377,4
Lyhytaikaisten lainojen takaisinmaksut	-706,6
RAHOITUKSEN RAHAVIRTA	-329,2
Rahoituslaskelman mukainen rahavarojen muutos	261,5
Rahavarojen realisoitumattomat kurssierot	-19,1
Rahavarojen nettolisäys(+)/ -vähennys(-)	242,4
Taseen mukaiset rahavarat 1.5.	429,4
Taseen mukaiset rahavarat 31.12.	671,8
RAHOITUSLASKELMAN LIITETIEDOT	
1) Oikaisut liikevoittoon	
Poistot ja arvonalentumiset	2,8
Pysyvien vastaavien myyntivoitot(-) ja -tappiot(+)	-1,5
	1,3
2) Käyttöpääoman muutos	
Lyhytaikaisten korottomien liikesaamisten lisäys(-)/vähennys(+)	-5,9
Lyhytaikaisten korottomien velkojen lisäys(+)/vähennys(-)	-6,1
	-12,0



	1.5.–31.12.1999 milj. mk	1.5.–31.12.1999 milj. mk	
1) LIIKETOIMINNAN MUUT TUOTOT		5) RAHOITUSTUOTOT JA -KULUT	
Vuokratuotot	5,6	Osinkotuotot (sis. yhtiöveron hyvityksen)	
Vuokratuotot, sisäiset	13,2	Saman konsernin yrityksiltä	711,1
Muut liiketoiminnan tuotot	2,0	Muilta	0,7
Yhteensä	20,9	Yhteensä	711,7
2) HENKILÖSTÖKULUT		Korkotuotot pysyvien vastaavien sijoituksista	
Palkat ja palkkiot	14,2	Saman konsernin yrityksiltä	28,3
Henkilöstörahaston voittopalkkiot	0,3	Yhteensä	28,3
Eläkekulut	2,8	Muut korko- ja rahoitustuotot	
Muut henkilösivukulut	1,2	Saman konsernin yrityksiltä	3,1
Yhteensä	18,5	Muilta	47,4
JOHDON PALKAT JA PALKKIOT (MAKSUPERUSTEISET)		Kurssivoitot	7,8
Toimitusjohtaja, toimitusjohtajan sijainen ja hallituksen jäsenet		Yhteensä	58,3
Palkat ja palkkiot yhteensä	2,8	Sijoitusten arvonalennukset	
3) POISTOT JA ARVONALENTUMISET		Rahoitusarvopaperit	2,1
Suunnitelman mukaiset poistot	2,8	Yhteensä	2,1
Yhteensä	2,8	Korkokulut ja muut rahoituskulut	
4) LIIKETOIMINNAN MUUT KULUT		Saman konsernin yrityksille	10,1
Vuokrat	16,2	Muulle	0,4
Vapaaehtoiset sosiaalikulut	1,6	Kurssitappiot	0,2
Mainonta ja markkinointi	2,5	Yhteensä	10,7
Konttori-, atk- ja tietoliikennekulut	3,8	Yhteensä	785,6
Matkakulut	1,1		
Muut kulut	15,7		
Yhteensä	41,0		

	Hankinta- meno 1.5.1999	Lisäykset	Vähennykset	Siirrot tase-erien välillä
6) PYSYVÄT VASTAAVAT (milj. mk)				
Aineettomat hyödykkeet				
Aineettomat oikeudet	0,3	0,2		
Muut pitkävaikutteiset menot	21,2	1,4		
	21,5	1,5		
Aineelliset hyödykkeet				
Maa- ja vesialueet	44,1		-2,8	
Arvonkorotukset	28,4			
Maa- ja vesialueet yhteensä	72,5		-2,8	
Rakennukset ja rakennelmat	14,1			
Koneet ja kalusto	56,2	1,6		
	142,8	1,6	-2,8	
Sijoitukset				
Osakkeet saman konsernin yrityksissä	2 259,6	25,0		
Saamiset saman konsernin yrityksiltä	851,5	284,3	-177,1	695,9
Osuudet omistusyhteisyhteisöissä	31,2		-0,2	-3,2
Saamiset omistusyhteisyhteisöiltä	0,7			
Muut osakkeet ja osuudet	37,1		-1,7	3,2
Muut saamiset	118,4	3,6	-111,9	-0,1
	3 298,6	312,9	-290,9	695,8
PYSYVÄT VASTAAVAT YHTEENSÄ	3 462,9	316,0	-293,7	695,8

	Hankinta- meno 31.12.1999	Kertyneet poistot 1.5.1999	Tilikauden sumu- poistot	Kirjan- pitoarvo 31.12.1999
Aineettomat hyödykkeet				
Aineettomat oikeudet	0,4	0,0	0,0	0,3
Muut pitkävaikutteiset menot	22,5	-13,4	-1,3	7,9
	23,0	-13,4	-1,3	8,2
Aineelliset hyödykkeet				
Maa- ja vesialueet	41,3			41,3
Arvonkorotukset	28,4			28,4
Maa- ja vesialueet yhteensä	69,7			69,7
Rakennukset ja rakennelmat	14,1	-5,6	-0,3	8,2
Koneet ja kalusto	57,8	-43,1	-1,2	13,5
	141,6	-48,7	-1,5	91,4
Sijoitukset				
Osakkeet saman konsernin yrityksissä	2 284,7			2 284,7
Saamiset saman konsernin yrityksiltä	1 654,7			1 654,7
Osuudet omistusyhteisyhteisöissä	27,8			27,8
Saamiset omistusyhteisyhteisöiltä	0,7			0,7
Muut osakkeet ja osuudet	38,6			38,6
Muut saamiset	9,9			9,9
	4 016,5			4 016,5
PYSYVÄT VASTAAVAT YHTEENSÄ	4 181,0	-62,1	-2,8	4 116,1



	31.12.1999 milj. mk	31.12.1999 milj. mk
7) LYHYTAIKAISET SAAMISET		
Myyntisaamiset	2,4	
Siirtosaamiset *)	38,1	
Lainasaamiset	63,8	
Muut saamiset	8,0	
Yhteensä	112,3	
Saamiset samaan konserniin kuuluvilta yrityksiltä		
Myyntisaamiset	2,3	
Siirtosaamiset	22,8	
Lainasaamiset	63,7	
Yhteensä	88,8	
*) Lyhytaikaiset siirtosaamiset		
Jaksotetut korkotuotot	13,0	
Jaksotetut korkotuotot, konserni	8,6	
Muut siirtosaamiset	16,4	
Yhteensä	38,1	
8) JULKISESTI NOTEERATTUJEN ARVOPAPEREIDEN JÄLLEHANKINTAHINNAN JA KIRJANPITOARVON EROTUS		
Rahoitusarvopaperit		
Jälleenhankintahinta	1 074,3	
Kirjanpitoarvo	654,1	
Erotus	420,2	
9) OMA PÄÄOMA		
Osakepääoma 1.5.	363,8	
Osakepääoma 31.12.	363,8	
Muut rahastot 1.5.	2 122,9	
Muut rahastot 31.12.	2 122,9	
Edellisten tilikausien voitto (tappio) 1.5.	1 051,3	
Fuusiovastikkeet	-0,3	
Edellisten tilikausien voitto (tappio) 31.12.	1 051,0	
Tilikauden voitto (tappio)	733,7	
OMA PÄÄOMA YHTEENSÄ	4 271,3	
Jakokelpoiset varat 31.12.		
Käyttörahassto	2 122,9	
Edellisten tilikausien voitto	1 051,0	
Tilikauden voitto	733,7	
Omasta pääomasta jakokelpoisia varoja	3 907,5	
10) TILINPÄÄTÖSSIIRTOJEN KERTYMÄ		
Tilinpäätössiirtojen kertymä muodostuu kertyneestä poistoerosta.		
11) LASKENNALLISET VEROVELAT JA -SAAMISET		
Emoyhtiön laskennallisia verovelkoja ja -saamisia ei ole merkitty taseeseen. Jaksotuseroista muodostuvat laskennalliset verosaamiset ovat 0,7 mmk. Tilinpäätössiirtoja vastaavat laskennalliset verovelat ovat 1,9 mmk. Maa-alueiden arvonkorotuksia vastaavat mahdolliset tuloverot ovat 8,2 mmk.		
12) LYHYTAIKAINEN VIERAS PÄÄOMA		
Ostovelat		5,0
Siirtovelat *)		17,4
Saadut ennakot		0,2
Muut velat		599,8
Yhteensä		622,3
Velat samaan konserniin kuuluville yrityksille		
Ostovelat		2,7
Siirtovelat		1,5
Muut velat		598,0
Yhteensä		602,1
*) Lyhytaikaiset siirtovelat		
Jaksotetut henkilöstökulut		5,0
Jaksotetut korkokulut, konserni		1,4
Jaksotetut tuloverot		10,2
Muut siirtovelat		0,8
Yhteensä		17,4



	31.12.1999 milj. mk	
13) ANNETUT VAKUUDET, VASTUUSITOUMUKSET JA MUUT VASTUUT		
Muut omasta puolesta annetut vakuudet		
Pantattujen arvopapereiden kirjanpitoarvo	20,1	
Yhteensä	20,1	
<p>Johdannaiskauppaa varten pantattujen arvopapereiden vakuuksista kirjanpitoarvoltaan 48,5 mmk oli LEX-osakeantolainauksen muodossa. Tästä kirjanpitoarvoltaan 29,0 mmk oli UPM-Kymmene Oyj:n osakkeita (579 800 kpl), 18,5 mmk Stora Enso Oyj:n osakkeita (550 000 kpl) ja 1,0 mmk muiden yhtiöiden osakkeita.</p>		
Muiden puolesta annetut vakuudet		
Takaukset	2,0	
Muut omat vastuut		
Muut vastuut	7,4	
Muut omat vastuut yhteensä	7,4	
Kaikki vastuut yhteensä	29,6	
AVOINNA OLEVIEN JOHDANNAISSOPIMUSTEN NIMELLIS- JA MARKKINA-ARVOT		
	Kohde-etuuden arvo 31.12.1999 milj. mk	Käypä arvo 31.12.1999 milj. mk
Valuuttajohdannaiset		
Termiinisopimukset	13,0	-0,4
Yhteensä	13,0	-0,4
Osakejohdannaiset		
Termiinisopimukset	187,4	-5,4
Yhteensä	187,4	-5,4
Yhteensä	200,4	-5,8

Johdannaisopimuksia käytetään pääasiassa suojaustarkoituksessa.



PRO FORMA -AVAINLUVUT (FAS*)	1999 milj. mk	1998 milj. mk	1997 milj. mk	1996 milj. mk	1995 milj. mk
Liikevaihto	7 851,7	7 442,6	7 077,0	6 812,0	6 783,0
Liikevoitto	426,2	423,5	590,0	570,0	445,0
% liikevaihdosta	5,4%	5,7%	8,3%	8,4%	6,6%
Voitto ennen satunnaisia eriä	656,4	580,9	770,0	634,0	480,0
% liikevaihdosta	8,4%	7,8%	10,9%	9,3%	7,1%
Taseen loppusumma	7 866,9	7 370,4	6 473,0	6 005,0	5 877,0
Bruttoinvestoinnit	1 663,1	883,9	935,0	312,0	589,0
% liikevaihdosta	21,2%	11,9%	13,2%	4,6%	8,7%
Oman pääoman tuotto-% (ROE)	9,3%	9,2%	16,1%	13,6%	11,1%
Sijoitetun pääoman tuotto-% (ROI)	12,4%	12,3%	18,5%	17,4%	14,4%
Omavaraisuusaste, %	71,0%	69,6%	63,9%	60,0%	53,0%
Velkaantumisaste (Gearing) %	-24,0%	-40,3%	-19,0%	-13,0%	-1,3%
Tulos/osake, mk	12,68	11,19	15,71	10,49	7,21
Rahavirta/osake, mk	21,28	-	-	-	-
Oma pääoma/osake, mk	135,15	126,53	101,06	80,90	68,94
Osinko/osake, mk **)	10,75	-	-	-	-
Markkina-arvo	10 508,2	-	-	-	-
Työsuhteessa oleva henkilöstö	12 629	11 900	11 494	11 249	11 266
Henkilöstö keskimäärin	9 816	9 329	9 786	9 503	9 465
Vieraan pääoman rahoituskulut	49,7	38,6	40,2	59,3	72,6
Korollinen vieras pääoma	619,7	596,4	665,5	753,6	885,0
Koroton vieras pääoma	1 863,1	1 863,1	1 872,5	1 856,4	2 039,0
Rahoitusarvopaperit, rahat ja pankkisaamiset	1 909,8	2 574,9	1 413,0	1 179,0	921,0

*) FAS= Finnish Accounting Standard, suomalaisen tilinpäätöskäytännön mukaan. **) Hallituksen esitys yhtiökokoukselle

	milj. €	milj. €	milj. €	milj. €	milj. €
Liikevaihto	1 320,6	1 251,7	1 190,3	1 145,7	1 140,8
Liikevoitto	71,7	71,2	99,2	95,9	74,8
% liikevaihdosta	5,4%	5,7%	8,3%	8,4%	6,6%
Voitto ennen satunnaisia eriä	110,4	97,7	129,5	106,6	80,7
% liikevaihdosta	8,4%	7,8%	10,9%	9,3%	7,1%
Taseen loppusumma	1 323,1	1 239,6	1 088,7	1 010,0	988,4
Bruttoinvestoinnit	279,7	148,7	157,3	52,5	99,1
% liikevaihdosta	21,2%	11,9%	13,2%	4,6%	8,7%
Oman pääoman tuotto-% (ROE)	9,3%	9,2%	16,1%	13,6%	11,1%
Sijoitetun pääoman tuotto-% (ROI)	12,4%	12,3%	18,5%	17,4%	14,4%
Omavaraisuusaste, %	71,0%	69,6%	63,9%	60,0%	53,0%
Velkaantumisaste (Gearing) %	-24,0%	-40,3%	-19,0%	-13,0%	-1,3%
Tulos/osake, €	2,13	1,88	2,64	1,76	1,21
Rahavirta/osake, €	3,58	-	-	-	-
Oma pääoma/osake, €	22,73	21,28	17,00	13,61	11,59
Osinko/osake, €**)	1,81	-	-	-	-
Markkina-arvo	1 767,4	-	-	-	-
Työsuhteessa oleva henkilöstö	12 629	11 900	11 494	11 249	11 266
Henkilöstö keskimäärin	9 816	9 329	9 786	9 503	9 465
Vieraan pääoman rahoituskulut	8,4	6,5	6,8	10,0	12,2
Korollinen vieras pääoma	104,2	100,3	111,9	126,7	148,8
Koroton vieras pääoma	313,3	313,4	314,9	312,2	342,9
Rahoitusarvopaperit, rahat ja pankkisaamiset	321,2	433,1	237,6	198,3	154,9

*) FAS= Finnish Accounting Standard, suomalaisen tilinpäätöskäytännön mukaan. **) Hallituksen esitys yhtiökokoukselle

KONSERNIN TALOUDELLISET TAVOITTEET v. 2000–2003	Tavoitetaso keskimäärin vuodessa	Toteutuma 1999	1998	1997	1996	1995
Liikevaihdon kasvu-%	10	5,5	5,2	3,9	0,4	
Oman pääoman tuotto-% (ROE) *)	10	9,3	9,2	16,1	13,6	11,1
Sijoitetun pääoman tuotto-% (ROI) **)	12	12,4	12,3	18,5	17,4	14,4
Tulos/osake kasvu-%	10	13,3	-28,8	49,7	45,6	
Omavaraisuusaste, %	50	71,0	69,6	63,9	60,0	53,0

*) Oman pääoman tuottotavoite (ROE) on 4 % yli riskittömän korkotason.

***) Sijoitetun pääoman tuottotavoite (ROI) on 6 % yli riskittömän korkotason.



LIKEVAIHTO TOIMIALOITTAIN	1-4-98 milj. mk	5-8-98 milj. mk	9-12-98 milj. mk	1-12-98 milj. mk	1-4-99 milj. mk	5-8-99 milj. mk	9-12-99 milj. mk	1-12-99 milj. mk
Helsinki Media								
Aikakauslehtien kustantaminen*)	334,1	288,3	375,8	998,1	279,9	258,8	342,5	881,3
Sähköinen viestintä	70,7	68,2	94,1	233,0	96,5	99,3	138,6	334,3
Toimialojen sisäinen kaupankäynti	-1,7	-0,8	-1,7	-4,3	-0,4	-0,3	-0,7	-1,4
Yhteensä	403,1	355,6	468,2	1 226,8	376,0	357,8	480,4	1 214,2
Sanoma								
Sanomalehtien kustantaminen ja painaminen	690,4	670,8	697,6	2 058,7	844,1	805,0	862,4	2 511,5
Taloustieto- ja uusmediakustantaminen	13,1	11,0	14,8	38,9	14,8	25,5	30,8	71,2
Toimialojen sisäinen kaupankäynti	-6,5	-6,8	-8,4	-21,7	-6,4	-6,5	-6,2	-19,1
Yhteensä	696,9	675,0	704,0	2 075,9	852,5	824,0	887,0	2 563,6
WSOY								
Kustantaminen	232,2	228,6	202,0	662,9	227,8	224,1	220,5	672,4
Painotoiminta	181,8	118,3	126,1	426,2	131,0	102,6	123,8	357,4
Kalenteri- ja liiketoiminta	15,6	44,6	193,8	254,0	14,1	43,1	172,2	229,4
Muut	12,1	13,9	-4,9	21,1	5,9	3,5	4,9	14,3
Toimialojen sisäinen kaupankäynti	-46,0	-50,8	-18,6	-115,4	-44,9	-40,2	-36,6	-121,7
Yhteensä	395,7	354,6	498,4	1 248,7	333,9	333,0	484,8	1 151,7
Rautakirja								
Kioskikauppa	556,2	546,2	615,1	1 717,5	550,9	554,8	649,9	1 755,5
Lehtitukku- ja kauppa	252,8	278,6	273,7	805,1	264,1	284,3	298,7	847,0
Kirjakauppa	199,4	134,2	235,1	568,7	207,6	135,1	259,9	602,5
Elokuvatoiminta	97,5	55,0	91,4	243,9	82,5	65,4	100,6	248,5
Ravintolatoiminta	63,4	83,7	67,4	214,5	64,2	81,2	67,2	212,6
Muut	70,3	0,0	0,0	70,3	0,0	0,0	0,0	0,0
Toimialojen sisäinen kaupankäynti	-66,7	-61,5	-68,9	-197,1	-58,9	-59,6	-69,4	-187,9
Yhteensä	1 172,9	1 036,2	1 213,8	3 422,9	1 110,4	1 061,1	1 306,8	3 478,3
Konsernin sisäinen kaupankäynti	-178,6	-215,7	-137,6	-531,8	-175,0	-189,4	-191,7	-556,1
Yhteensä	2 490,1	2 205,7	2 746,8	7 442,6	2 497,8	2 386,6	2 967,3	7 851,7

*) Sisältää painotoiminnan 1998

	milj. €	milj. €	milj. €	milj. €	milj. €	milj. €	milj. €	milj. €
Helsinki Media								
Aikakauslehtien kustantaminen*)	56,2	48,5	63,2	167,9	47,1	43,5	57,6	148,2
Sähköinen viestintä	11,9	11,5	15,8	39,2	16,2	16,7	23,3	56,2
Toimialojen sisäinen kaupankäynti	-0,3	-0,1	-0,3	-0,7	-0,1	-0,1	-0,1	-0,2
Yhteensä	67,8	59,8	78,7	206,3	63,2	60,2	80,8	204,2
Sanoma								
Sanomalehtien kustantaminen ja painaminen	116,1	112,8	117,3	346,3	142,0	135,4	145,0	422,4
Taloustieto- ja uusmediakustantaminen	2,2	1,8	2,5	6,5	2,5	4,3	5,2	12,0
Toimialojen sisäinen kaupankäynti	-1,1	-1,1	-1,4	-3,6	-1,1	-1,1	-1,0	-3,2
Yhteensä	117,2	113,5	118,4	349,1	143,4	138,6	149,2	431,2
WSOY								
Kustantaminen	39,1	38,5	34,0	111,5	38,3	37,7	37,1	113,1
Painotoiminta	30,6	19,9	21,2	71,7	22,0	17,2	20,8	60,1
Kalenteri- ja liiketoiminta	2,6	7,5	32,6	42,7	2,4	7,2	29,0	38,6
Muut	2,0	2,3	-0,8	3,5	1,0	0,6	0,8	2,4
Toimialojen sisäinen kaupankäynti	-7,7	-8,5	-3,1	-19,4	-7,6	-6,8	-6,2	-20,5
Yhteensä	66,6	59,6	83,8	210,0	56,2	56,0	81,5	193,7
Rautakirja								
Kioskikauppa	93,5	91,9	103,5	288,9	92,6	93,3	109,3	295,3
Lehtitukku- ja kauppa	42,5	46,9	46,0	135,4	44,4	47,8	50,2	142,5
Kirjakauppa	33,5	22,6	39,5	95,6	34,9	22,7	43,7	101,3
Elokuvatoiminta	16,4	9,2	15,4	41,0	13,9	11,0	16,9	41,8
Ravintolatoiminta	10,7	14,1	11,3	36,1	10,8	13,7	11,3	35,8
Muut	11,8	0,0	0,0	11,8	0,0	0,0	0,0	0,0
Toimialojen sisäinen kaupankäynti	-11,2	-10,3	-11,6	-33,1	-9,9	-10,0	-11,7	-31,6
Yhteensä	197,3	174,3	204,1	575,7	186,7	178,5	219,8	585,0
Konsernin sisäinen kaupankäynti	-30,0	-36,3	-23,1	-89,5	-29,4	-31,8	-32,2	-93,5
Yhteensä	418,8	371,0	462,0	1 251,7	420,1	401,4	499,1	1 320,6

*) Sisältää painotoiminnan 1998



Tvtärkonsernit

Liikevoitto toimialoittain

LIIKEVOITTO TOIMIALOITTAIN	1-4-98 milj. mk	5-8-98 milj. mk	9-12-98 milj. mk	1-12-98 milj. mk	1-4-99 milj. mk	5-8-99 milj. mk	9-12-99 milj. mk	1-12-99 milj. mk
Helsinki Media								
Aikakauslehtien kustantaminen*)	20,6	8,1	44,3	73,0	16,0	-1,9	36,0	50,1
Sähköinen viestintä	-67,7	-43,1	-20,2	-131,0	-43,1	-46,3	-38,2	-127,6
Muut	-6,1	-6,1	-6,1	-18,3	-6,1	-6,1	-6,1	-18,3
Toimialojen väliset eliminoinnit	4,9	5,2	2,5	12,6	3,1	6,4	6,5	16,0
Yhteensä	-48,3	-35,9	20,4	-63,8	-30,1	-47,9	-1,8	-79,8
Sanoma								
Sanomalehtien kustantaminen ja painaminen **)	99,0	98,8	99,4	297,2	114,7	124,8	102,7	342,2
Taloustieto- ja uusmediakustantaminen	-18,5	-18,7	-25,9	-63,1	-21,3	-19,0	-16,2	-56,4
Muut	0,0	0,0	0,0	0,0	0,0	0,0	0,0	0,0
Toimialojen väliset eliminoinnit	0,0	0,0	0,0	0,0	0,0	0,0	0,0	0,0
Yhteensä	80,5	80,2	73,5	234,2	93,4	105,8	86,6	285,8
WSOY								
Kustantaminen	41,6	44,9	-13,9	72,6	34,1	44,2	-5,6	72,7
Painotoiminta	28,7	18,8	4,4	51,9	13,9	10,7	15,5	40,1
Kalenteriilikeitoiminta	-27,4	-14,2	46,9	5,3	-30,9	-21,9	36,1	-16,6
Muut **)	68,0	43,4	19,1	130,5	20,3	14,2	26,6	61,0
Toimialojen väliset eliminoinnit	-13,1	-18,1	-19,1	-50,3	-20,7	-7,2	-0,9	-28,8
Yhteensä	97,8	74,9	37,3	210,0	16,7	40,0	71,7	128,3
Rautakirja								
Kioskikauppa	24,4	24,8	21,2	70,4	22,2	23,5	27,7	73,3
Lehtitukkukauppa	15,7	22,9	10,8	49,4	14,9	20,7	17,5	53,1
Kirjakauppa	2,2	-3,1	24,8	23,9	2,0	-5,9	31,7	27,8
Elokuvatoiminta	15,2	-1,5	-5,4	8,2	3,4	-0,7	8,7	11,4
Ravintolatoiminta	-3,9	6,9	-0,1	2,9	-1,9	7,3	-0,8	4,5
Muut	10,3	8,3	9,3	27,9	9,1	9,4	9,8	28,4
Toimialojen väliset eliminoinnit	0,0	0,0	0,0	0,0	0,0	0,0	0,0	0,0
Yhteensä	64,0	58,3	60,5	182,8	49,6	54,3	94,6	198,5
Muut yhtiöt ***)								
Konserniyhtiöiden väliset eliminoinnit	-63,4	-21,0	-55,2	-139,6	-32,7	-15,7	-20,0	-68,4
Yhteensä	130,5	156,4	136,6	423,5	96,8	120,8	208,6	426,2

	milj. €	milj. €	milj. €	milj. €	milj. €	milj. €	milj. €	milj. €
Helsinki Media								
Aikakauslehtien kustantaminen*)	3,5	1,4	7,5	12,3	2,7	-0,3	6,1	8,4
Sähköinen viestintä	-11,4	-7,2	-3,4	-22,0	-7,3	-7,8	-6,4	-21,5
Muut	-1,0	-1,0	-1,0	-3,1	-1,0	-1,0	-1,0	-3,1
Toimialojen väliset eliminoinnit	0,8	0,9	0,4	2,1	0,5	1,1	1,1	2,7
Yhteensä	-8,1	-6,0	3,4	-10,7	-5,1	-8,1	-0,3	-13,4
Sanoma								
Sanomalehtien kustantaminen ja painaminen **)	16,6	16,6	16,7	50,0	19,3	21,0	17,3	57,6
Taloustieto- ja uusmediakustantaminen	-3,1	-3,1	-4,4	-10,6	-3,6	-3,2	-2,7	-9,5
Muut	0,0	0,0	0,0	0,0	0,0	0,0	0,0	0,0
Toimialojen väliset eliminoinnit	0,0	0,0	0,0	0,0	0,0	0,0	0,0	0,0
Yhteensä	13,5	13,5	12,4	39,4	15,7	17,8	14,6	48,1
WSOY								
Kustantaminen	7,0	7,6	-2,3	12,2	5,7	7,4	-0,9	12,2
Painotoiminta	4,8	3,2	0,7	8,7	2,3	1,8	2,6	6,7
Kalenteriilikeitoiminta	-4,6	-2,4	7,9	0,9	-5,2	-3,7	6,1	-2,8
Muut **)	11,4	7,3	3,2	22,0	3,4	2,4	4,5	10,3
Toimialojen väliset eliminoinnit	-2,2	-3,0	-3,2	-8,5	-3,5	-1,2	-0,2	-4,9
Yhteensä	16,4	12,6	6,3	35,3	2,8	6,7	12,1	21,6
Rautakirja								
Kioskikauppa	4,1	4,2	3,6	11,8	3,7	3,9	4,7	12,3
Lehtitukkukauppa	2,6	3,9	1,8	8,3	2,5	3,5	2,9	8,9
Kirjakauppa	0,4	-0,5	4,2	4,0	0,3	-1,0	5,3	4,7
Elokuvatoiminta	2,5	-0,3	-0,9	1,4	0,6	-0,1	1,5	1,9
Ravintolatoiminta	-0,7	1,2	0,0	0,5	-0,3	1,2	-0,1	0,8
Muut	1,7	1,4	1,6	4,7	1,5	1,6	1,6	4,8
Toimialojen väliset eliminoinnit	0,0	0,0	0,0	0,0	0,0	0,0	0,0	0,0
Yhteensä	10,8	9,8	10,2	30,7	8,3	9,1	15,9	33,4
Muut yhtiöt ***)								
Konserniyhtiöiden väliset eliminoinnit	-10,7	-3,5	-9,3	-23,5	-5,5	-2,6	-3,4	-11,5
Yhteensä	21,9	26,3	23,0	71,2	16,3	20,3	35,1	71,7

*) Sisältää painotoiminnan 1998

**) Sisältää osuuden Rautakirjasta

***) Emoyhtiö Sanoma-WSOY Oyj, kiinteistö- ja sijoitusyhtiöt



Oma pääoma/osake	135,15	22,73
Osinko/osake (hallituksen esitys)	10,75	1,81

Osakkeet ja osakkeenomistajat

SanomaWSOY

	€	mk
Tulos/osake	2,13	12,68
Rahavirta/osake	3,58	21,28
Oma pääoma/osake	22,73	135,15
Osinko/osake (hallituksen esitys)	1,81	10,75
Osinko tuloksesta, %	84,8 %	
Efektiiivinen osinkotuotto, %, A-osake	3,50 %	
Efektiiivinen osinkotuotto, %, B-osake	3,55 %	
Hinta/voittosuhte (P/E-luku) A-osake	24,2	
Hinta/voittosuhte (P/E-luku) B-osake	23,9	

Kombinaatiosulautuminen

Werner Söderström Osakeyhtiö - WSOY, Sanoma Osakeyhtiö, Helsinki Media Company Oy ja kahta viimeksi mainittua omistanut Oy Devarda Ab sulautuivat 1.5.1999 perustamalla yhdessä uuden vastaanottavan osakeyhtiön Sanoma-WSOY Oyj:n, jolle kaikki sulautuvien yhtiöiden varat ja velat siirtyivät.

Sulautumisvastike

Sulautuvien yhtiöiden osakkeenomistajista tuli sulautumisen voimaantullessa Sanoma-WSOY Oyj:n osakkeenomistajia. Sulautumisvastikkeena annettiin Sanoma-WSOY Oyj:n kymmenen markan nimellisarvoisia osakkeita seuraavasti:

Kutakin Werner Söderström Osakeyhtiö - WSOY:n 10 mk:n nimellisarvoista A-sarjan osaketta vastaan annettiin yksi Sanoma-WSOY Oyj:n A-sarjan osake ja Werner Söderström Osakeyhtiö - WSOY:n B-sarjan osaketta vastaan yksi Sanoma-WSOY Oyj:n B-sarjan osake.

Kutakin Sanoma Osakeyhtiön 100 mk:n nimellisarvoista K-sarjan osaketta vastaan annettiin 17,6074 kappaletta Sanoma-WSOY Oyj:n A-sarjan osakkeita ja 32,9373 kappaletta B-sarjan osakkeita. Kutakin Sanoma Osakeyhtiön E-sarjan osaketta vastaan annettiin 50,5447 kappaletta Sanoma-WSOY Oyj:n B-sarjan osakkeita.

Kutakin Helsinki Media Company Oy:n 50 mk:n nimellisarvoista K-sarjan osaketta vastaan annettiin 2,5266 kappaletta Sanoma-WSOY Oyj:n A-sarjan osakkeita ja 4,5480 kappaletta B-sarjan osakkeita. Kutakin Helsinki Media Company Oy:n E-sarjan osaketta vastaan annettiin 7,0747 kappaletta Sanoma-WSOY Oyj:n B-sarjan osakkeita.

Kutakin Oy Devarda Ab:n 100 mk:n nimellisarvoista osaketta vastaan annettiin 198,5166 kappaletta Sanoma-WSOY Oyj:n A-sarjan osakkeita ja 1 004,6143 kappaletta Sanoma-WSOY Oyj:n B-sarjan osakkeita.

Mikäli vastikkeena annettujen osakkeiden lukumäärä ei mennyt tasan kunkin Sanoma Osakeyhtiön, Helsinki Media Company Oy:n tai Oy Devarda Ab:n osakkeenomistajan omistaman sulautuvan yhtiön osakelukumäärän kanssa siten, että osakkeenomistaja sai täyden vastikkeen vastaanottavan yhtiön osakkeina, tällaiselle osakkeenomistajalle suoritettiin puuttuvalta osin rahavastike. Rahavastike määräytyi kunkin Sanoma-WSOY Oyj:n A-sarjan osakkeen osalta Werner Söderström Osakeyhtiö - WSOY:n A-sarjan osakkeen ja kunkin Sanoma-WSOY Oyj:n B-osakkeen osalta Werner Söderström Osakeyhtiö - WSOY:n B-sarjan osakkeen Helsingin Pörssissä tehtyjen kauppojen keskihintana kaupankäyntivolyyymilla painotettuna kolmen kuukauden jaksolla, joka päättyi kolme viikkoa ennen sulautumisen voimaantuloa. A-osakkeen vastikeperusteen keskihinnaksi tuli 65,32 euroa ja B-osakkeen keskihinnaksi



57,16 euroa. Jos kyseessä oli murto-osa Sanoma-WSOY Oyj:n osaketta, vastike oli vastaava murto-osa vastikeperusteena olleesta keskiarvohinnasta. Vastiketta ei annettu sulautuvien yhtiöiden itse omistamista toisten sulautuvien yhtiöiden osakkeista.

Osakepääoma	€	mk
Osakepääoma 31.12.	61 187 439	363 803 990
A-osakkeet	10 094 463	60 018 950
B-osakkeet	51 092 976	303 785 040

SanomaWSOY:n yhtiöjärjestyksen mukaan vähimmäisosakepääoma on 300 000 000 mk ja enimmäisosakepääoma 1 200 000 000 mk, joissa rajoissa osakepääomaa voidaan korottaa tai alentaa yhtiöjärjestyksestä muuttamatta.

Osakesarjat ja osakemarkkinat

Yhtiöllä on kaksi osakesarjaa, A (20 ääntä) ja B (yksi ääni). Kaikki osakkeet oikeuttavat samansuuruiseen osinkoon. Yhtiöjärjestykseen on sisällytetty määräys, jonka mukaisesti A-sarjan osake voidaan muuttaa B-sarjan osakkeeksi.

Osakkeiden määrä 31.12., kpl	36 380 399
A-osakkeet	6 001 895
B-osakkeet	30 378 504
Osakkeiden määrä keskimäärin, kpl	36 380 399
A-osakkeet	6 001 895
B-osakkeet	30 378 504
Ulkona oleva osakeantioikaistu osakemäärä keskimäärin, kpl	34 583 580
A-osakkeet	6 001 895
B-osakkeet	28 581 685

SanomaWSOY:n osakkeet on noteerattu Helsingin Pörssin päälisalla 3.5.1999 alkaen. WSOY:n osakkeiden noteeraus päättyi 30.4.1999. Alkuvuonna WSOY:n A-osaketta vaihtui 5 350 kappaletta 64,67 euron (384,50 mk:n) keskiarvoon ja B-osaketta 820 865 kappaletta 55,59 euron (330,50 mk:n) keskiarvoon. Yhteensä WSOY:n osakkeiden pörssivaihto vuoden ensikolmanneksen aikana oli 46 milj. euroa (273 mmk). A-osakkeista vaihtui 0,3 % ja B-osakkeista 8,2 %. WSOY:n osakesarjat vaihdettiin SanomaWSOY:n osakesarjoihin yhden suhteessa yhteen.

SanomaWSOY:n A-osaketta vaihtui vuoden aikana 103 264 kappaletta 65,27 euron (388,08 mk:n) keskiarvoon ja B-osaketta 1 609 876 kappaletta 52,60 euron (312,75 mk:n) keskiarvoon.



Osakkeiden vaihto

A-osakkeiden vaihto, kpl	103 264
A-osakkeiden vaihdon osuus osakkeiden painotetusta keskiarvosta, %	1,7 %
B-osakkeiden vaihto, kpl	1 609 876
B-osakkeiden vaihdon osuus osakkeiden painotetusta keskiarvosta, %	5,3 %

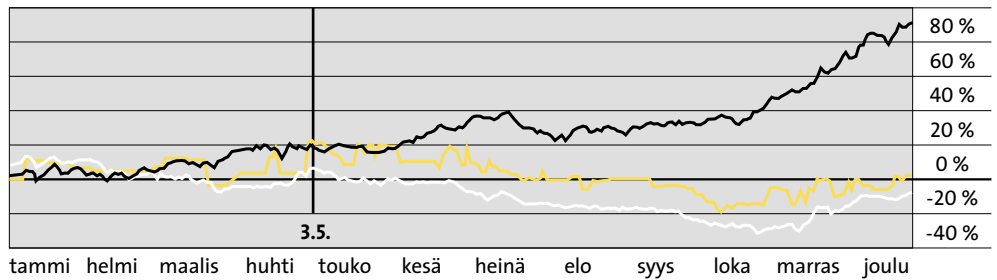
A-osakkeen kurssi	€	mk
Vuoden alin kurssi	45,00	267,56
Vuoden ylin kurssi	74,0	439,98
Tilikauden keskipkurssi	65,27	388,08
Vuoden lopun kurssi	51,60	306,80

B-osakkeen kurssi	€	mk
Vuoden alin kurssi	42,00	249,72
Vuoden ylin kurssi	69,00	410,26
Tilikauden keskipkurssi	52,60	312,75
Vuoden lopun kurssi	51,00	303,23

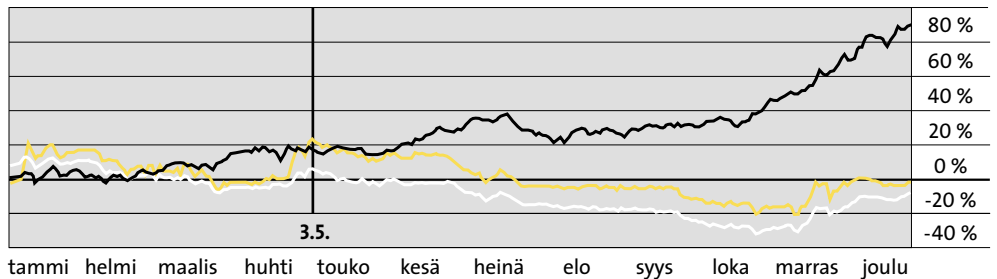
Osakkeen arvo	€	mk
Nimellisarvo 31.12.	1,68	10,00
Verotusarvo, A-osake	36,40	216,42
Verotusarvo, B-osake	35,70	212,26

Osakkeen hinnan ja vertailuindeksien kehitys

HEX-Yleisindeksi
 HEX-toimialaindeksi: viestintä ja kustannus
 SanomaWSOY:n A-osake 3.5.1999 alkaen (30.4 asti WSOY A)



HEX-Yleisindeksi
 HEX-toimialaindeksi: viestintä ja kustannus
 SanomaWSOY:n B-osake 3.5.1999 alkaen (30.4 asti WSOY B)



	€	mk
Kaikkien osakkeiden markkina-arvo 31.12.	1 859 001 486	11 053 120 905
A-osake	309 697 782	1 841 379 393
B-osake	1 549 303 704	9 211 741 512
Ulkona olevien osakkeiden markkina-arvo 31.12.	1 767 363 717	10 508 267 473
A-osake	309 697 782	1 841 379 393
B-osake	1 457 665 935	8 666 888 080

Sanoma-WSOY Oyj:n osakkeiden kaupankäyntitunnukset Helsingin Pörssissä ovat SWSAV ja SWSBV. Osakkeiden koodit pörssitiedonvälittäjillä ovat seuraavat:

	A-sarja	B-sarja
Bloomberg	SWSAV FH	SWSBV FH
Reuters	SWSAV.HE	SWSBV.HE
Startel	SWSAV	SWSBV
Bridge	FI;SWS.A	FI;SWS.B

Yhtiön osakkeet on liitetty Suomen Arvopaperikeskuksen pitämään arvo-osuusjärjestelmään. Vuoden 1999 lopussa yhtiöllä oli 4 824 osakkeenomistajaa.

Omien osakkeiden omistus

SanomaWSOY omisti 31.12. omia osakkeitaan tytäryhtiönsä Tiikerijakelu Oy:n kautta yhteensä 1 796 819 B-osaketta eli 4,94 % osakkeista ja 1,19 % äänistä. Tiikerijakelu Oy, joka ennen fuusiota oli Sanoma Osakeyhtiön tytäryhtiö, sai osakkeet fuusion yhteydessä sulautumisvastikkeeksi Helsinki Media Company Oy:n osakkeista. K-osakkeita oli 155 244 kappaletta ja niitä vastaan Tiikerijakelu sai 706 049 Sanoma-WSOY Oyj:n B-osaketta, E-osakkeita oli 154 179 kappaletta ja niitä vastaan Tiikerijakelu sai 1 090 770 Sanoma-WSOY Oyj:n B-osaketta (vaihtosuhteet sivuilla 44–45).

Kulttuurirahaston omistuksen nousu

Lastannet Holding B.V., joka oli ennen fuusiota Sanoma Osakeyhtiön tytäryhtiö, myi 29.4.1999 Tiikerijakelu Oy:lle osakassopimuksen mukaisesti Helsinki Media Company Oy:n K-osakkeita 155 244 ja E-osakkeita 154 179 kappaletta. Nämä Helsinki Media Company Oy:n osakkeet muuntuivat fuusiossa 392 239:ksi Sanoma-WSOY Oyj:n A-osakkeeksi. Tiikerijakelu otti vastatakseen osakassopimuksen sitoumuksesta myydä osakkeet Suomen Kulttuurirahastolle. Tämä kauppa toteutui 3.5.1999, jolloin Suomen Kulttuurirahaston osuus osakkeista oli 1,70 % ja äänistä 6,25 %.

Johdon osakkeenomistus

Hallituksen, toimitusjohtajan, toimitusjohtajan sijaisen sekä heidän arvopaperimarkkinalain 1 luvun 5 §:ssä tarkoitetulla tavalla määräysvallassaan olevien yhteisöjen yhteenlaskettu osuus yhtiön osakkeista 31.12. oli 50,08 % ja äänistä 46,36 %.



Hallituksen valtuudet

SanomaWSOY:n hallituksella ei tilikauden päättyessä ollut valtuutusta omien osakkeiden hankkimiseen tai luovuttamiseen, osakeannin järjestämiseen eikä vaihtovelkakirjalainojen tai optio-oikeuksien liikkeellelaskuun.

Osakassopimus

Sulautuneiden yhtiöiden, Oy Devarda Ab:n, Helsinki Media Company Oy:n, Sanoma Osakeyhtiön ja Werner Söderström Osakeyhtiö - WSOY:n, pääosakkaat ovat solmineet osakassopimuksen. Osakassopimuksessa on sovittu etuosto-oikeudesta, jos joku sopijapuoli luopuu Sanoma-WSOY Oyj:n A-sarjan osakkeistaan muuten kuin sopijaryhmien sisällä. Osakassopimus on voimassa viiden vuoden ajan allekirjoituspäivästä 14.5.1998. Tämän sopimuksen allekirjoittajat ovat Alfred Kordelinin yleinen edistys- ja sivistysrahasto, Alfred Kordelinin Seura, Kalevalaseura, Suomalaisen Kirjallisuuden Seura, Suomen Kulttuurirahasto, Werner Söderström Osakeyhtiön Kirjallisuussäätiö, Aatos Erkko, Jane Erkko, Patricia Seppälä, Rafaela Seppälä, Robin Langenskiöld, Oy Asipex Ab ja Lastannet Holding B.V. Myöhemmin sopimuksen osapuoliksi ovat tulleet Tiikerijakelu Oy (Lastannet Holding B.V.:n sijaan 29.4.1999) sekä Patricia Seppälän lapsenlapset Christoffer Langenskiöld, Sebastian Langenskiöld, Pamela Langenskiöld, Lorna Noyer ja Alex Noyer (Patricia Seppälän lahjoituksen myötä 16.4.1999).

Yhtiön hallituksen tiedossa ei ole muita yhtiön osakkeiden omistukseen ja äänivallan käyttöön liittyviä voimassaolevia sopimuksia.

SanomaWSOY-arvopaperin sisäiset kaupankäyntirajoitukset (1.3.2000 alkaen)

Sisäpiiriläinen ei saa antaa SanomaWSOY-arvopapereita koskevia osto-, myynti- ym. toimeksiantoja, jos hänellä on sisäpiiritietoa.

Sisäpiiriin kuuluvat henkilöt eivät saa käydä kauppaa SW-arvopaperilla neljäntoista vuorokauden aikana ennen yhtiön osavuositarkastuksen ja tilinpäätöstiedotteen julkistamista.

SanomaWSOY suosittelee, ettei sisäpiiriläinen muutoinkaan anna SW-arvopapereita koskevia osto-, myynti ym. toimeksiantoja muulloin kuin kahden viikon sisällä yhtiön säännöllisen tiedonantovelvollisuuden piiriin kuuluvien tiedotteiden (tilinpäätöstiedot ja osavuositarkastukset) julkistamisesta. Lisäksi SanomaWSOY suosittelee, että SW-arvopapereilla ei käydä lyhytaikaista kauppaa eli osteta ja myydä samoja arvopapereita kuuden kuukauden sisällä.

Osinkopolitiikka, ks. hallituksen toimintakertomus, sivu 5.

Kuukausittain päivitettävä julkinen sisäpiirirekisteri on luettavissa osoitteessa www.sanomawsoy.fi.



20 suurinta osakkeenomistajaa

OSAKAS	Osakkeiden lukumäärä		yht.	%	Äänimäärä	
	A-sarja	B-sarja				%
1 Erkko Aatos	1 770 905	8 937 979	10 708 884	29,44	44 356 079	29,49
Erkko Aatos	1 281 458	6 510 415	7 791 873	21,42	32 139 575	21,37
Oy Asipex Ab	489 447	2 427 564	2 917 011	8,02	12 216 504	8,12
2 Seppälä Patricia	642 906	2 594 635	3 237 541	8,90	15 452 755	10,27
3 Langenskiöld Robin	302 936	1 621 393	1 924 329	5,29	7 680 113	5,11
4 Seppälä Rafaela	302 936	1 621 393	1 924 329	5,29	7 680 113	5,11
5 Tiikerijakelu Oy (SanomaWSOY:n tytäryhtiö)		1 796 819	1 796 819	4,94	1 796 819	1,19
6 Keskinäinen eläkevakuutusyhtiö Ilmarinen	180 136	1 144 143	1 324 279	3,64	4 746 863	3,16
7 Alfred Kordelinin yleinen edistys- ja sivistysrahasto	450 333	849 361	1 299 694	3,57	9 856 021	6,55
8 Helsingin Sanomien 100-vuotissäätiö	228 983	1 021 699	1 250 682	3,44	5 601 359	3,72
9 Pohjolan konserni	81 525	965 494	1 047 019	2,88	2 595 994	1,73
Vahinkovakuutusosakeyhtiö Pohjola	81 525	396 724	478 249	1,31	2 027 224	1,35
Pohjola-Yhtymä Vakuutus Oyj		318 770	318 770	0,88	318 770	0,21
Henkivakuutusosakeyhtiö Pohjola		250 000	250 000	0,69	250 000	0,17
10 Sampo-konserni	108 154	761 540	869 694	2,39	2 924 620	1,94
Vakuutusosakeyhtiö Henki-Sampo	76 826	465 496	542 322	1,49	2 002 016	1,33
Vakuutusosakeyhtiö Yritys-Sampo	31 328	141 604	172 932	0,48	768 164	0,51
Teollisuusvakuutus Oy		98 440	98 440	0,27	98 440	0,07
Keskeytysvakuutusosakeyhtiö Otso		42 000	42 000	0,12	42 000	0,03
Vakuutusyhtiö Sampo Oyj		14 000	14 000	0,04	14 000	0,01
11 Suomen Kulttuurirahasto	462 239	155 360	617 599	1,70	9 400 140	6,25
12 Näyttelijöiden vanhuudenkotisäätiö	96 562	456 121	552 683	1,52	2 387 361	1,59
13 WSOY:n kirjallisuussäätiö	334 575	158 409	492 984	1,36	6 849 909	4,55
14 Suomalaisen kirjallisuuden seura	66 000	283 450	349 450	0,96	1 603 450	1,07
15 Sanoma Osakeyhtiön eläkesäätiö	10 106	268 990	279 096	0,77	471 110	0,31
16 Graafisen teollisuuden tutkimussäätiö	44 697	211 130	255 827	0,70	1 105 070	0,73
17 Päivälehdien arkistosäätiö	86 498	169 164	255 662	0,70	1 899 124	1,26
18 Noyer Lorna	21 764	218 302	240 066	0,66	653 582	0,43
19 Noyer Alex	21 761	218 304	240 065	0,66	653 524	0,43
20 Eläkesäätiö Polaris Pensionsstiftelse		203 000	203 000	0,56	203 000	0,13
20 suurinta yhteensä	5 402 695	25 383 720	30 786 415	84,64	133 437 620	88,72
Hallintarekisteröidyt yhteensä	18 853	607 277	626 130	1,72	984 337	0,65

Suurimmat osakkeenomistajat on ryhmitelty siten, että yhtiön tiedossa olevat henkilöomistajan suorat omistukset ja sijoitusyhtiöosakkeet on ilmoitettu sekä yhteenlaskettuina että erillisinä. Samoin samaan konserniin kuuluvien yhtiöiden omistukset on laskettu yhteen ja ilmoitettu erillisinä.

Kuukausittain päivitettävä luettelo suurimmista omistajista on luettavissa osoitteessa www.sanomawsoy.fi.



Omistajat ryhmittäin 30.12.1999

	Osakkaita, kpl	%	Osakkeita, kpl	%	Äänimäärä	%
Julkiset yritykset	2	0,04	26 890	0,07	26 890	0,02
Yksityiset yritykset	224	4,64	5 527 666	15,20	16 091 647	10,70
Rahoitus- ja vakuutuslaitokset*	46	0,89	3 223 479	8,86	7 441 118	4,95
Julkisyhteisöt	37	0,77	2 694 272	7,41	7 694 920	5,12
Voittoa tavoittelemattomat yhteisöt	162	3,36	5 829 011	16,02	41 429 881	27,54
Kotitaloudet	4 323	89,61	18 951 825	52,09	77 274 947	51,37
Ulkomaiset sijoittajat (rekisteröidyt)	33	0,68	58 995	0,16	205 580	0,14
Yhteensä	4 827	100,00	36 312 138	99,81	150 164 983	99,83
Yhteistilillä			68 261	0,19	251 421	0,17
Liikkeelle laskettu määrä			36 380 399	100,00	150 416 404	100,00
* Sisältää hallintarekisterit (3)			626 130	1,72	984 337	0,65

Osakkeenomistuksen jakautuminen 30.12.1999

Osakkeiden määrä	Osakkaita, kpl	%	Osakkeita, kpl	%	Äänimäärä	%
1–100	1 838	38,08	98 475	0,27	337 362	0,22
101–1 000	2 250	46,61	795 268	2,19	2 237 045	1,49
1 001–10 000	607	12,58	1 705 467	4,69	5 479 741	3,64
10 001–100 000	97	2,01	2 986 046	8,21	9 131 501	6,07
100 001–1 000 000	26	0,54	7 260 325	19,96	35 809 212	23,81
1 000 001–999 999 999 999	9	0,19	23 466 557	64,50	97 170 122	64,60
Yhteensä	4 827	100,00	36 312 138	99,81	150 164 983	99,83
Yhteistilillä			68 261	0,19	251 421	0,17
Liikkeelle laskettu määrä			36 380 399	100,00	150 416 404	100,00



SanomaWSOY-konsernin tilinpäätös on laadittu Suomessa voimassa olevien säännösten mukaisesti. Sanoma-WSOY Oyj syntyi 1.5.1999 kombinaatiofuusiossa. Vuodelta 1999 on laadittu virallinen tilinpäätös yhtiön ensimmäiseltä tilikaudelta 1.5.–31.12.1999 sekä pro forma -tilinpäätös konsernista vertailutietoineen kaudelta 1.1.–31.12.1999. Käytännössä konserniyhtiöt ovat toimineet yhteiseen lukuun vuoden 1999 alusta lähtien.

Konsernitilinpäätös

Konsernitilinpäätös on laadittu emoyhtiön ja tytäryhtiöiden tuloslaskelmien, taseiden ja liitetietojen yhdistelmänä. Konserniyhtiöiden erillistilinpäätökset on ennen konsernitilinpäätökseen yhdistelemistä oikaistu konsernin yhtenäisten laskentaperiaatteiden mukaisiksi.

Konsernitilinpäätökseen sisältyvät Sanoma-WSOY Oyj:n lisäksi ne yhtiöt, joissa emoyhtiöllä oli tilikauden päättyessä suoraan tai välillisesti yli 50 prosenttia äänimäärästä. Keskinäinen osakeomistus on eliminoitu hankintamenomenetelmän mukaan. Tilikauden aikana hankitut yhtiöt sisältyvät konsernituloslaskelmaan hankinta-ajankohdasta tai muusta sopimukseen pohjautuvasta ajankohdasta lukien ja myydyt yhtiöt myyntiajankohtaan saakka. Osakeomistuksen eliminoinnin yhteydessä syntyneet tytäryhtiöosakkeiden hankintamenojen ja tytäryhtiön hankintahetken omien pääomien väliset eliminointierot on kohdistettu ensisijaisesti niille konsernitaseen omaisuus- ja velkaerille, joista ne ovat aiheutuneet. Loppuosa eliminointierosta on esitetty konsernilikearvona, joka poistetaan suunnitelman mukaan taloudellisena vaikutusaikanaan.

Osakkuusyhtiöt on yhdistelty pääomaosuusmenetelmän mukaisesti. Osuus osakkuusyrityksen voitosta tai tappiosta on merkitty ennen liikevoittoa esitettäviin tuottoihin silloin, kun osakkuusyrityksen toiminta kytkeytyy konsernin liiketoimintaan. Muissa tapauksissa ns. sijoitusluonteisten osakkuusyritysten osalta osuus osakkuusyritysten voitosta tai tappiosta on esitetty rahoitustuottojen ja -kulujen ryhmässä. Osakkuusyhtiöiden yhdistelyssä syntyneet aktiivat ja reservit tuloutetaan pääsääntöisesti 5–10 vuodessa. Osakkuusyhtiö A-pressen ASA:n ja Hansaprint Oy:n liikearvojen poisto-aika on 15 vuotta. Konsernin osakkuusyhtiöihin kuuluvia kiinteistö- ja asunto-osakeyhtiöitä ei ole otettu mukaan osakkuusyhtiölaskentaan, vaan ne on käsitelty kuten muut osakesijoitukset.

Yhteisyritykset, joissa konserni vastaa yhdessä muun omistajan kanssa osakkuusyrityksen johtamisesta, on yhdistelty rivi riviltä konsernitilinpäätökseen omistusosuuden mukaisella osuudella.

Vähemmistöosuudet on erotettu konsernin omasta pääomasta, varauksista ja tuloksesta sekä esitetty omana eränään tuloslaskelmassa ja taseessa.

Konsernitilinpäätöksessä on eliminoitu konserniyhtiöiden sisäiset tuotot ja kulut, keskinäiset saamiset ja velat sekä olennaiset sisäiset katteet sekä sisäinen voitonjako.

Valuuttamääräiset erät

Konsernin suomalaisten yhtiöiden ulkomaanrahan määräiset erät kirjataan kirjanpitoon tapahtumapäivän kurssiin. Tilinpäätöshetkellä taseessa olevat saamiset, velat ja vastuut muutetaan Suomen markoiksi tilinpäätöspäivän keskikurssiin. Myyntisaamisten ja ostovelkojen kurssierot on kirjattu joko myyntien tai ostojen oikaisueriksi. Muiden saamisten ja velkojen arvostamisesta syntyneet kurssierot on kirjattu rahoitustuottojen ja -kulujen ryhmään.



Ulkomaisten tytäryhtiöiden tuloslaskelmat on muunnettu Suomen markkoiksi tilikauden kes-
kikurssiin ja taseet tilinpäätöspäivän kurssiin. Eri kurssien käytöstä syntyneet muuntoerot on
kirjattu konsernin omaan pääomaan. Tytäryhtiöiden tilinpäätösten yhdistelyssä on käytetty
seuraavia valuuttakursseja:

Vuoden lopun valuuttakurssit		Keskikurssit	
USD	5,9185	USD	5,5787
GBP	9,5637	GBP	9,0259
CHF	3,7043	CHF	3,7154
SEK	0,6944	SEK	0,6751
NOK	0,7362	NOK	0,7155
DKK	0,7988	DKK	0,7996
JPY	0,0579	JPY	0,049
LVL	10,1049	LVL	9,5635
PLN	1,4297	PLN	1,4065
EEK	0,3800	EEK	0,3800
EUR	5,94573	EUR	5,94573

Ulkomaisten tytär- ja osakkuusyritysten taseiden muuntamisessa syntyneet kurssierot on
pääsääntöisesti kirjattu konsernin omaan pääomaan. Poikkeuksena ovat konsernin sijoitus-
toimintaan liittyvät ulkomaiset tytäryhtiöt, joiden oman pääoman muuntoerojen muu-
tokset on tosiasiallisen luonteensa mukaisesti kirjattu suoraan konsernin tuloslaskelmaan.
Konsernin sisäisistä pitkäaikaisista lainoista syntyneet kurssierot on käsitelty kuten oman
pääoman muuntoerot.

Valuuttajohdannaisinstrumentit arvostetaan tilinpäätöshetkellä vallitsevaan markkina-
arvoon. Realisoitumattomat johdannaistappiot kirjataan tuloslaskelmaan.

Pysyvät vastaavat

Käyttöomaisuus on merkitty taseeseen alkuperäiseen hankintamenuon vähennettynä suun-
nitelman mukaisilla poistoilla. Tasearvoon sisältyy lisäksi maa-alueiden ja rakennusten arvon-
korotuksia 100,4 mmk. Käyttöomaisuuden suunnitelman mukaiset poistot perustuvat omai-
suuden alkuperäiseen hankintamenuon ja seuraaviin arvioituihin taloudellisiin pitoaikoihin:

Aineettomat oikeudet	3–10 vuotta
Konserniliikearvo	5–15 vuotta
Muut pitkävaikutteiset menot	5–10 vuotta
Rakennukset ja rakennelmat	10–40 vuotta
Koneet ja kalusto	3–15 vuotta

Vaihto-omaisuus

Vaihto-omaisuus esitetään keskihankintahintamenetelmän mukaisesti hankintamenuon tai
sitä alemman jälleenhankintahinnan tai todennäköisen myyntihinnan määräisenä. Vaihto-
omaisuuden arvoon on sisällytetty ainoastaan hankinnasta ja valmistuksesta aiheutuneet
muuttuvat menot.



Rahat, pankkisaamiset ja rahoitusarvopaperit

Rahat ja pankkisaamiset -tase-erä sisältää käteiset varat, pankkitilit sekä muut käteiseen rahaan rinnastettavat varat.

Rahoitusarvopaperit-tase-erä sisältää uuden kirjauskäytännön mukaisesti noteeratut osakkeet, joukko- ja vaihtovelkakirjalainat, yritystodistukset sekä rahasto-osuudet. Vuoden 1998 tasearvoja on muutettu vertailukelpoisiksi siirtämällä aikaisemmin pysyvissä vastaavissa esitettyjä osakkeita ja sijoituksia rahoitusarvopapereihin.

Rahoitusarvopaperit on arvostettu hankintamenoon tai sitä alempaan markkinahintaan. Korkoinstrumenttien realisoitumattomilla markkinakorkojen muutoksesta johtuvilla kurssitappioilla sekä ulkomaisten arvopapereiden tilinpäätöspäivän realisoitumattomilla kurssitappioilla on oikaistu tuloslaskelman rahoitustuottoja. Rahoitusarvopapereiden arvostuksessa on tilikauden aikana siirrytty pääosin keskihintamenetelmään.

Laskennalliset verovelat ja -saamiset

SanomaWSOY-konsernissa noudatetaan laskennallisten verovelkojen ja saatavien kirjausten osalta Suomen Kirjanpitolain vaatimukset täyttävää kirjausmenetelmää, jonka mukaisesti laskennallisia verovelkoja ja -saatavia kirjataan ainoastaan tuloslaskelmaan vaikuttavista jaksotuseroista sekä konsernissa lisäksi tulosvaikutteisista yhdistelytoimenpiteistä ja tilinpäätössiirroista.

Arvonkorotuksia vastaavat laskennalliset verovelat esitetään liitetietona.

Johdannaiset

SanomaWSOY-konsernissa johdannaisia käytetään pääsääntöisesti suojaustarkoituksissa hyväksytyyn sijoituspolitiikan mukaisesti. Johdannaisten avulla ennakoidaan rahoitusinstrumenttien tulevaa markkinakehitystä.

Johdannaisten realisoitumattomat tappiot kirjataan rahoituskuluihin ja realisoitumattomat voitot jätetään kirjaamatta. Suojaamistarkoituksessa tehdyn sopimuksen arvomuutoksesta otetaan huomioon oikaisuera se määrä, joka vastaa suojattavasta positiosta kirjattua vastakkaismerkistä muutosta.

Liikevaihto

Liikevaihtoa laskettaessa myyntituottoja on oikaistu annetuilla alennuksilla, välillisillä veroilla ja myyntiin liittyvillä kurssieroilla. Välitysmyyntistä liikevaihtoon sisältyvät välityspalkkiot.

Tutkimus- ja tuotekehitysmenot

Tutkimus- ja tuotekehitysmenot kirjataan vuosikuluiksi.

Eläkejärjestelyt

Sanoma-WSOY Oyj:n ja sen kotimaisten tytäryhtiöiden henkilöstön lakisääteinen ja vapaaehtoinen eläketurva on järjestetty osin eläkevakuutusyhtiöissä ja osin eläkesäätiöissä.

Helsinki Media Company Oy:n ja Sanoma Osakeyhtiön lakisääteinen eläketurva on järjestetty vakuuttamalla. Kahdenkymmenen Sanoma- ja Helsinki Media -konserniin kuuluvan yhtiön osalta lisäeläketurva on järjestetty Sanoma Osakeyhtiön eläkesäätiön kanssa.



Säätiö on suljettu 31.8.1981. Eläkesäätiössä ei ole kattamatonta vastuuta, ja säätiön varat käyvin arvoin ylittävät vastuut 75,1 mmk.

Werner Söderström Osakeyhtiön henkilöstön eläketurva on järjestetty Werner Söderström Osakeyhtiön Eläkesäätiön kautta ja sitä on täydennetty vakuuttamalla. WSOY:n eläkesäätiössä on sekä lakisääteinen että vapaaehtoinen osasto. Säätiön lisäeläkeosasto on suljettu 1.1.1981. Eläkesäätiössä ei ole kattamatonta vastuuta ja säätiön varat ylittävät vastuut 60,6 mmk. WSOY:n tytäryhtiöissä eläketurva on järjestetty eläkevakuutuksilla. Eläkkeitä ja eläkevastuun kattamista koskevat kulut on kirjattu tulosvaikutteisesti sosiaalikuluihin.

Rautakirja-konsernin henkilöstön lakisääteinen eläketurva on järjestetty eläkevakuutusyhtiöissä. Rautakirja Oyj:n vapaaehtoisista eläkkeistä vastaa Rautakirja Oyj:n Eläkesäätiö, johon kuuluvat työnantajina Rautakirja Oyj, Finnino Oy, Eurostrada Oy ja P.M. Drockila Oy. Säätiö on suljettu v. 1974.

Rautakirjan Eläkesäätiön kokonaisvastuu tilivuoden päättyessä oli 116,6 mmk ja vastuuvajaus 14,8 mmk. Vastuuvajaus on kirjattu konsernissa kuluksi pääsääntöisesti aikaisempina vuosina.

SanomaWSOY:n emoyhtiön johtoryhmän sekä tytärkonsernien toimitusjohtajien ja heidän sijaistensa eläkeiksi on sovittu 60–65 vuotta.

Tarkkuustaso

Vertailutiedoissa esitetyt vuosien 1995–1998 pro forma -tuloslaskelmat, -taseet ja -tunnusluvut on laadittu olennaisuuden periaatteella sulautumissuunnitelmaa varten. Lukujen tarkkuustaso ei kaikilta osin vastaa vuoden 1999 tarkkuustasoa.

Tilinpäätöksen lukujen pyöristyssääntöjä on vuoden 1999 aikana muutettu. Luvut esitetään kaikilta osin matemaattisten pyöristyssääntöjen mukaisesti.

Painetussa vuosikertomuksessa tietojen tarkkuus ja ryhmittely poikkeavat virallisessa tilinpäätöksessä esitetystä. Konsernin virallisesta 8 kuukauden tilinpäätöksestä esitetään painetussa versiossa tuloslaskelma, tase, rahoituslaskelma sekä rahoituslaskelman liitetiedot; 8 kuukauden tilinpäätöksen tuloslaskelman ja taseen liitetiedot sisältyvät konsernin viralliseen tilinpäätökseen ja ovat nähtävillä mm. SanomaWSOY:n internetsivuilla osoitteessa www.sanomawsoy.fi.



Tunnuslukujen laskentakaavat

Sijoitetun pääoman tuotto prosentti (ROI)	=	$\frac{\text{Tulos ennen satunnaisia eriä} + \text{korko- ja muut vieraan pääoman rahoituskulut}}{\text{Taseen loppusumma} - \text{korottomat velat (kuukausitaseiden keskiarvo)}} \times 100$
Oman pääoman tuotto prosentti (ROE)	=	$\frac{\text{Tulos ennen satunnaisia eriä} - \text{verot}}{\text{Oma pääoma} + \text{vähemmistöosuus (kuukausitaseiden keskiarvo)}} \times 100$
Omavaraisuusaste	=	$\frac{\text{Oma pääoma} + \text{vähemmistön osuus}}{\text{Taseen loppusumma} - \text{saadut ennakot}} \times 100$
Velkaantumisaste (Gearing)	=	$\frac{\text{Korolliset velat} - \text{rahat, pankkisaamiset ja rahoitusarvopaperit}}{\text{Oma pääoma} + \text{vähemmistöosuus}} \times 100$
Tulos / osake (EPS)	=	$\frac{\text{Tulos ennen satunnaisia eriä} - \text{verot} + / - \text{vähemmistöosuus}}{\text{Ulkona oleva osakeantioikaistu osakemäärä keskimäärin}}$ <p>Satunnaisten erien vaikutus vähemmistöosuuteen on oikaistu tunnusluvun jaettavaa eli tulosta laskettaessa.</p>
Rahavirta / osake	=	$\frac{\text{Liiketoiminnan rahavirta}}{\text{Ulkona oleva osakeantioikaistu osakemäärä keskimäärin}}$ <p>Liiketoiminnan rahavirta sisältää rahoituslaskelman mukaisen varsinaisen toiminnan rahavirran.</p>
Oma pääoma / osake	=	$\frac{\text{Oma pääoma vuoden lopussa}}{\text{Ulkona oleva osakeantioikaistu osakemäärä tilinpäätöspäivänä}}$
Osinko / osake	=	$\frac{\text{Osakesarjalle jaettava kokonaisosinko}}{\text{Osakeantioikaistu osakemäärä tilinpäätöspäivänä}}$
Osinkosuhte	=	$\frac{\text{Osinko / osake}}{\text{Tulos / osake}} \times 100$
Efektiivinen osinkotuotto / osake	=	$\frac{\text{Osinko / osake}}{\text{Osakeantioikaistu tilikauden viimeinen kaupantekokurssi}} \times 100$
Hinta / voitto suhde (P/E)	=	$\frac{\text{Osakeantioikaistu tilikauden viimeinen kaupantekokurssi}}{\text{Tulos / osake}}$
Osakekannan markkina-arvo	=	$\text{Ulkona oleva osakemäärä vuoden lopussa} \times \text{osakkeen pörssikurssi tilinpäätöspäivänä osakelajeittain}$ <p>Ulkona olevia osakkeita laskettaessa on vähennetty tytäryhtiö Tiikerijakelu Oy:n tilinpäätöspäivänä hallussa olevat SanomaWSOY:n B-osakkeet yhteensä 1 796 819 kpl.</p>



Tilintarkastuskertomus

Sanoma-WSOY Oyj:n osakkeenomistajille

Olemme tarkastaneet Sanoma-WSOY Oyj:n kirjanpidon, tilinpäätöksen ja hallinnon sen ensimmäiseltä 31.12.1999 päättyneeltä tilikaudelta. Hallituksen ja toimitusjohtajan laatima tilinpäätös sisältää toimintakertomuksen sekä konsernin ja emoyhtiön tuloslaskelman, taseen ja liitetiedot. Suorittamamme tarkastuksen perusteella annamme lausunnon tilinpäätöksestä ja hallinnosta.

Tilintarkastus on suoritettu hyvän tilintarkastustavan mukaisesti. Kirjanpitoa sekä tilinpäätöksen laatimisperiaatteita, sisältöä ja esittämistapaa on tällöin tarkastettu riittävässä laajuudessa sen toteamiseksi, ettei tilinpäätös sisällä olennaisia virheitä tai puutteita. Hallinnon tarkastuksessa on selvitetty hallituksen jäsenten sekä toimitusjohtajan toiminnan lainmukaisuutta osakeyhtiölain säännösten perusteella.

Lausuntonamme esitämme, että tilinpäätös on laadittu kirjanpitolaisten ja tilinpäätöksen laatimista koskevien muiden säännösten ja määräysten mukaisesti. Tilinpäätös antaa kirjanpitolaissa tarkoitetulla tavalla oikeat ja riittävät tiedot konsernin sekä emoyhtiön toiminnan tuloksesta ja taloudellisesta asemasta. Tilinpäätös konsernitilinpäätöksineen voidaan vahvistaa sekä vastuuvapaus myöntää hallituksen jäsenille sekä toimitusjohtajalle tarkastamaltamme tilikaudelta. Hallituksen esitys jakokelpoisten varojen käsittelystä on osakeyhtiölain mukainen.

Helsingissä 23. päivänä maaliskuuta 2000

SVH Pricewaterhouse Coopers Oy
KHT-yhteisö

Tauno Haataja Pekka Nikula
KHT KHT



