

# Ilmipäätös

S a n o m a W S O Y 2 0 0 4



# Sisällys

---

1	○	Avainluvut
2	○	Liikevaihto liiketoiminnoittain
3	○	Liikevoitto liiketoimintaryhmittäin, EBITA liiketoiminnoittain
4	○	Tuloslaskelma vuosineljänneksittäin
5	○	Hallituksen toimintakertomus
11	○	Hallituksen voitonjakoehdotus
12	○	Tuloslaskelma
13	○	Tase
14	○	Rahoituslaskelma
16	○	Tilinpäätöksen laadintaperiaatteet
19	○	Tuloslaskelman liitetiedot
22	○	Taseen liitetiedot
37	○	Muut liitetiedot
40	○	Tunnuslukujen laskentakaavat
41	○	Osakkeet ja osakkeenomistajat
48	○	Tilintarkastuskertomus
49	○	IFRS-raportointi
50	○	Tietoja sijoittajille
52	○	Tiedotteet 2004

# Avainluvut

SanomaWSOY

AVAINLUVUT, milj. €	31.12.2004	31.12.2003	31.12.2002	31.12.2001	31.12.2000
Liikevaihto	<b>2 493,0</b>	2 395,9	2 357,8	1 734,3	1 447,8
Liikevoitto ilman poistoja ja arvonalentumisia	<b>440,7</b>	414,8	346,4	235,0	194,8
% liikevaihdosta	<b>17,7</b>	17,3	14,7	13,6	13,5
Liikevoitto ilman liikearvon ja aineettomien oikeuksien poistoja	<b>370,5</b>	338,4	269,2	161,4	131,1
% liikevaihdosta	<b>14,9</b>	14,1	11,4	9,3	9,1
Liikevoitto	<b>239,5</b>	205,2	134,4	96,5	84,0
% liikevaihdosta	<b>9,6</b>	8,6	5,7	5,6	5,8
Voitto ennen satunnaisia eriä	<b>212,2</b>	163,1	106,7	92,5	138,3
% liikevaihdosta	<b>8,5</b>	6,8	4,5	5,3	9,5
Voitto satunnaisten erien jälkeen	<b>213,7</b>	163,1	112,7	92,5	140,3
% liikevaihdosta	<b>8,6</b>	6,8	4,8	5,3	9,7
Tilikauden voitto	<b>134,1</b>	104,5	37,2	47,8	94,2
% liikevaihdosta	<b>5,4</b>	4,4	1,6	2,8	6,5
Taseen loppusumma	<b>2 528,8</b>	2 453,0	2 592,5	3 053,1	1 439,3
Bruttoinvestoinnit	<b>274,7</b>	94,8	113,5	1 473,9	168,4
% liikevaihdosta	<b>11,0</b>	4,0	4,8	85,0	11,6
Oman pääoman tuotto-% (ROE)	<b>15,5</b>	11,9	4,7	6,7	10,7
Sijoitetun pääoman tuotto-% (ROI)	<b>14,8</b>	11,4	7,9	8,5	13,8
Omavaraisuusaste, %	<b>39,0</b>	40,3	36,9	31,6	67,4
Omavaraisuusaste, % *)	<b>45,6</b>	47,6	45,2	38,6	67,9
Velkaantumisaste (Gearing), %	<b>85,4</b>	72,9	96,1	115,0	-16,0
Velkaantumisaste (Gearing), % *)	<b>58,6</b>	46,4	60,0	76,0	-16,6
Vieraan pääoman rahoituskulut	<b>36,6</b>	47,1	64,3	31,3	7,4
Korollinen vieras pääoma	<b>885,9</b>	819,4	1 006,2	1 439,7	167,4
Koroton vieras pääoma	<b>705,9</b>	686,1	666,8	678,7	336,4
Rahoitusarvopaperit, rahat ja pankkisaamiset	<b>85,8</b>	128,8	122,4	365,0	316,9
Työsuhteessa oleva henkilöstö keskimäärin	<b>16 207</b>	17 330	18 657	15 129	13 364
Henkilöstö keskimäärin (kokoaikaisiksi muutettuna)	<b>13 652</b>	14 207	15 210	12 077	10 350

## OSAKEKOHTAISET TUNNUSLUVUT JA OSAKEPÄÄOMA

Tulos/osake, € **)	<b>0,87</b>	0,69	0,22	0,35	0,67
Tulos/osake, laimennettu, € ***)	<b>0,85</b>	---	---	---	---
Rahavirta/osake, € **)	<b>1,67</b>	1,65	1,33	1,24	1,24
Oma pääoma/osake, € **)	<b>5,99</b>	6,08	5,70	5,87	5,95
Osinko/osake, € **) ****)	<b>0,80</b>	1,00	0,40	0,51	0,47
Osinko tuloksesta, % ****)	<b>92,3</b>	144,3	178,0	147,5	69,9
Osakekannan markkina-arvo, A-osake	<b>399,0</b>	392,2	232,4	278,6	353,0
Osakekannan markkina-arvo, B-osake	<b>2 233,2</b>	2 162,7	1 086,7	1 231,7	1 611,6
Osakekannan markkina-arvo	<b>2 632,2</b>	2 554,9	1 319,1	1 510,4	1 964,6
Efektiivinen osinkotuotto, % A-osake ****)	<b>4,7</b>	5,9	4,0	4,3	3,1
Efektiivinen osinkotuotto, % B-osake ****)	<b>4,7</b>	6,0	4,2	4,8	3,4
Hinta/voitto-suhde (P/E-luku), A-osake	<b>19,9</b>	24,4	44,5	34,7	22,6
Hinta/voitto-suhde (P/E-luku), B-osake	<b>19,8</b>	24,0	42,0	31,0	20,8
Osakkeiden lukumäärä 31.12., A-osake	<b>23 199 492</b>	23 220 492	23 220 492	23 220 492	23 220 492
Osakkeiden lukumäärä 31.12., B-osake	<b>129 912 660</b>	137 078 936	122 301 104	122 301 104	122 301 104
Osakkeiden lukumäärä 31.12., laimennettu, B-osake	<b>142 297 667</b>	149 149 727	136 606 414	134 871 814	---
Osakkeiden osakeantioikaistu määrä keskimäärin, A-osake	<b>23 215 864</b>	23 220 492	23 220 492	23 220 492	23 220 492
Osakkeiden osakeantioikaistu määrä keskimäärin, B-osake	<b>134 079 047</b>	134 690 191	122 301 104	122 301 104	122 301 104
Osakkeiden osakeantioikaistu määrä keskimäärin, laimennettu, B-osake	<b>146 464 054</b>	146 760 982	135 544 281	126 502 821	---
Vuoden alin kurssi, A-osake **)	<b>14,01</b>	9,00	9,70	10,00	13,00
Vuoden alin kurssi, B-osake **)	<b>13,70</b>	7,62	8,66	9,60	12,28
Vuoden ylin kurssi, A-osake **)	<b>17,90</b>	17,00	13,40	16,50	24,37
Vuoden ylin kurssi, B-osake **)	<b>17,77</b>	17,20	13,63	15,00	23,75
Tilikauden keskikurssi, A-osake **)	<b>16,09</b>	13,18	10,99	12,48	17,95
Tilikauden keskikurssi, B-osake **)	<b>15,72</b>	11,77	11,29	12,02	16,46
Tilikauden päätöskurssi, A-osake **)	<b>17,20</b>	16,89	10,01	12,00	15,20
Tilikauden päätöskurssi, B-osake **)	<b>17,19</b>	16,65	9,44	10,70	14,00
Osakkeiden vaihto, kpl, A-osake **)	<b>309 491</b>	195 335	204 728	108 832	263 549
% osakekannasta	<b>1,3</b>	0,8	0,9	0,5	1,1
Osakkeiden vaihto, kpl, B-osake **)	<b>29 558 799</b>	17 252 697	6 207 842	3 625 765	6 209 129
% osakekannasta	<b>22,8</b>	13,5	5,1	3,0	5,1

\*) Pääomalainat luettu omaan pääomaan

\*\*) Vuoden 2000 osakekohtaisissa luvuissa on huomioitu osakkeiden jako neljään 10.5.2000

\*\*\*) Vuosina 2001–2003 laimennettu osakekohtainen tulos ollut parempi kuin osakekohtainen tulos, ei julkaistu

\*\*\*\*) Hallituksen esitys yhtiökokoukselle

Liikevaihdon laskentakäytäntöä on muutettu ja vuoden 2003 vertailutiedot on oikaistu vastaavasti. Aikaisempia vuosia (2000–2002) ei ole oikaistu, vaan tiedot on esitetty aikaisemmin julkaistujen mukaisina.

# Liikevaihto liiketoiminnoittain

SanomaWSOY

milj. €	1-3/ 2004	4-6/ 2004	7-9/ 2004	10-12/ 2004	1-12/ 2004	1-3/ 2003	4-6/ 2003	7-9/ 2003	10-12/ 2003	1-12/ 2003
<b>Sanoma Magazines</b>										
Sanoma Uitgevers	119,3	130,3	125,3	153,9	<b>528,8</b>	123,3	127,6	128,0	161,7	<b>540,6</b>
Sanoma Magazines Belgium	47,5	49,6	44,5	44,4	<b>186,0</b>	44,3	48,2	43,5	46,1	<b>182,1</b>
Sanoma Magazines Finland	43,1	43,0	40,9	47,8	<b>174,8</b>	40,2	41,3	38,4	48,0	<b>167,9</b>
Sanoma Magazines International	31,6	36,0	31,9	38,8	<b>138,3</b>	28,4	33,4	29,0	36,4	<b>127,2</b>
Aldipress	26,2	28,7	29,6	31,2	<b>115,7</b>	24,8	25,5	28,8	30,2	<b>109,3</b>
Liiketoimintaryhmän sisäinen kaupankäynti	-14,1	-14,8	-16,4	-14,5	<b>-59,8</b>	-15,3	-14,5	-16,9	-15,7	<b>-62,3</b>
<b>Yhteensä</b>	<b>253,7</b>	<b>272,6</b>	<b>255,8</b>	<b>301,7</b>	<b>1 083,7</b>	<b>245,8</b>	<b>261,5</b>	<b>250,8</b>	<b>306,8</b>	<b>1 064,8</b>
<b>Sanoma</b>										
Helsingin Sanomat	62,2	62,1	59,4	67,1	<b>250,8</b>	63,0	60,9	56,6	63,2	<b>243,7</b>
IS Liiketoimintayksikkö	22,1	24,9	24,2	23,9	<b>95,2</b>	22,7	24,1	23,4	23,4	<b>93,6</b>
Sanoma Lehtimedia	12,0	13,7	13,1	15,2	<b>54,0</b>	12,7	13,7	12,8	13,5	<b>52,7</b>
Muut	32,3	33,3	32,7	35,5	<b>133,7</b>	50,1	50,5	42,2	33,5	<b>176,3</b>
Liiketoimintaryhmän sisäinen kaupankäynti	-24,5	-24,4	-23,9	-25,7	<b>-98,5</b>	-40,7	-40,4	-34,0	-25,7	<b>-140,8</b>
<b>Yhteensä</b>	<b>104,1</b>	<b>109,6</b>	<b>105,5</b>	<b>116,0</b>	<b>435,2</b>	<b>107,8</b>	<b>108,8</b>	<b>101,0</b>	<b>107,9</b>	<b>425,5</b>
<b>WSOY</b>										
Kustantaminen	31,6	37,8	31,2	78,1	<b>178,7</b>	31,3	44,2	29,2	37,9	<b>142,6</b>
Painaminen	15,2	13,6	14,6	15,6	<b>59,0</b>	15,1	13,4	14,7	17,0	<b>60,2</b>
Kalenteriliiketoiminta	1,3	2,2	11,8	15,0	<b>30,3</b>	1,6	2,6	11,8	16,1	<b>32,1</b>
Muut	1,2	1,2	1,3	1,4	<b>5,1</b>	1,0	1,1	1,1	1,3	<b>4,6</b>
Liiketoimintaryhmän sisäinen kaupankäynti	-6,5	-6,2	-5,5	-1,0	<b>-19,1</b>	-6,6	-6,7	-5,9	-7,9	<b>-27,2</b>
<b>Yhteensä</b>	<b>42,8</b>	<b>48,6</b>	<b>53,4</b>	<b>109,1</b>	<b>253,9</b>	<b>42,4</b>	<b>54,6</b>	<b>50,9</b>	<b>64,3</b>	<b>212,2</b>
<b>SWelcom</b>										
Nelonen	15,9	18,2	13,2	20,2	<b>67,6</b>	13,6	15,2	11,7	16,1	<b>56,5</b>
Muut	14,0	12,7	12,9	13,4	<b>53,1</b>	11,8	12,1	12,0	14,1	<b>50,0</b>
Liiketoimintaryhmän sisäinen kaupankäynti	-0,3	-0,3	-0,3	-0,3	<b>-1,3</b>	-0,5	-0,4	-0,4	-0,4	<b>-1,7</b>
<b>Yhteensä</b>	<b>29,6</b>	<b>30,6</b>	<b>25,8</b>	<b>33,3</b>	<b>119,4</b>	<b>24,9</b>	<b>26,9</b>	<b>23,3</b>	<b>29,8</b>	<b>104,9</b>
<b>Rautakirja</b>										
Kioskikauppa	80,5	87,4	88,3	91,1	<b>347,3</b>	79,9	92,4	88,1	92,4	<b>352,8</b>
Lehtitukkukauppa	19,0	20,6	19,9	20,0	<b>79,5</b>	20,0	22,3	22,3	23,0	<b>87,6</b>
Kirjakauppa	27,6	20,8	34,0	47,3	<b>129,7</b>	25,7	19,6	31,8	44,7	<b>121,8</b>
Elokuvateatteritoiminta	14,5	11,6	13,9	16,8	<b>56,8</b>	14,6	10,6	11,8	15,9	<b>52,8</b>
Ravintolatoiminta	13,6	15,3	15,8	13,2	<b>57,8</b>	13,4	16,6	17,4	15,2	<b>62,6</b>
Liiketoimintaryhmän sisäinen kaupankäynti	-2,7	-3,0	-2,6	-3,0	<b>-11,3</b>	-5,6	-6,0	-6,1	-6,2	<b>-23,8</b>
<b>Yhteensä</b>	<b>152,4</b>	<b>152,6</b>	<b>169,2</b>	<b>185,5</b>	<b>659,7</b>	<b>148,0</b>	<b>155,5</b>	<b>165,4</b>	<b>185,0</b>	<b>653,8</b>
Konsernin sisäinen kaupankäynti	-13,6	-12,0	-15,6	-17,8	<b>-59,0</b>	-14,1	-13,3	-19,8	-18,1	<b>-65,3</b>
<b>Yhteensä</b>	<b>569,0</b>	<b>602,0</b>	<b>594,2</b>	<b>727,8</b>	<b>2 493,0</b>	<b>554,7</b>	<b>593,8</b>	<b>571,6</b>	<b>675,7</b>	<b>2 395,9</b>

# Liikevoitto liiketoimintaryhmittäin

SanomaWSOY

milj. €	1-3/ 2004	4-6/ 2004	7-9/ 2004	10-12/ 2004	1-12/ 2004	1-3/ 2003	4-6/ 2003	7-9/ 2003	10-12/ 2003	1-12/ 2003
Sanoma Magazines	10,9	32,6	13,5	29,9	<b>86,9</b>	5,9	26,1	18,3	28,5	<b>78,8</b>
Sanoma *)	11,4	13,3	24,0	22,6	<b>71,2</b>	10,7	11,0	17,9	29,7	<b>69,4</b>
WSOY *)	-1,5	4,6	8,8	17,4	<b>29,2</b>	-1,6	6,9	4,7	12,7	<b>22,6</b>
SWelcom	0,8	3,3	1,2	3,7	<b>9,0</b>	-1,1	1,8	0,3	0,2	<b>1,2</b>
Rautakirja	6,3	5,3	11,3	18,6	<b>41,5</b>	7,3	5,2	10,0	13,0	<b>35,5</b>
Muut yhtiöt **)	0,0	-1,1	-2,0	4,1	<b>0,9</b>	-4,5	5,4	-1,2	-5,8	<b>-6,1</b>
Konserniyhtiöiden väliset eliminoinnit	-0,8	0,5	0,9	0,2	<b>0,8</b>	-1,9	4,2	0,9	0,7	<b>3,9</b>
<b>Yhteensä</b>	<b>27,0</b>	<b>58,4</b>	<b>57,7</b>	<b>96,4</b>	<b>239,5</b>	<b>14,8</b>	<b>60,5</b>	<b>50,9</b>	<b>79,0</b>	<b>205,2</b>

\*) Sisältää osuuden Rautakirjasta 1.3.2003 saakka

\*\*\*) Emoyhtiö SanomaWSOY Oyj ja kiinteistö- ja sijoitusyhtiöt

## EBITA\*) liiketoiminnoittain

milj. €	1-12/ 2004	1-12/ 2003
<b>Sanoma Magazines</b>		
Sanoma Uitgevers	<b>106,4</b>	105,1
Sanoma Magazines Belgium	<b>18,4</b>	17,7
Sanoma Magazines Finland	<b>27,0</b>	25,4
Sanoma Magazines International	<b>9,1</b>	13,4
Aldipress	<b>2,3</b>	-1,2
Liiketoimintaryhmän sisäiset eliminoinnit	<b>-1,2</b>	-1,1
<b>Yhteensä</b>	<b>162,0</b>	159,1
<b>Sanoma **)</b>		
Helsingin Sanomat	<b>41,0</b>	30,4
IS Liiketoimintayksikkö	<b>17,1</b>	17,5
Sanoma Lehtimedia	<b>9,5</b>	8,1
Muut	<b>10,4</b>	21,4
Liiketoimintaryhmän sisäiset eliminoinnit	<b>0,0</b>	0,0
<b>Yhteensä</b>	<b>78,0</b>	77,5
<b>WSOY **)</b>		
Kustantaminen	<b>26,9</b>	12,7
Painaminen	<b>8,1</b>	7,4
Kalenteriliiketoiminta	<b>0,7</b>	1,4
Muut	<b>-0,4</b>	5,0
Liiketoimintaryhmän sisäiset eliminoinnit	<b>2,9</b>	1,4
<b>Yhteensä</b>	<b>38,3</b>	28,0

milj. €	1-12/ 2004	1-12/ 2003
<b>SWelcom</b>		
Nelonen	<b>27,4</b>	20,2
Muut	<b>11,9</b>	9,4
Liiketoimintaryhmän sisäiset eliminoinnit	<b>0,0</b>	0,0
<b>Yhteensä</b>	<b>39,3</b>	29,6
<b>Rautakirja</b>		
Kioskikauppa	<b>22,3</b>	20,1
Lehtitukkukauppa	<b>12,6</b>	11,9
Kirjakauppa	<b>9,9</b>	8,9
Elokuvateatteritoiminta	<b>8,5</b>	7,8
Ravintolatoiminta	<b>0,6</b>	-0,2
Muut	<b>-3,3</b>	-2,9
Liiketoimintaryhmän sisäiset eliminoinnit	<b>0,0</b>	0,0
<b>Yhteensä</b>	<b>50,6</b>	45,7
Muut yhtiöt ***)	<b>1,0</b>	1,3
Konserniyhtiöiden väliset eliminoinnit	<b>1,3</b>	-2,7
<b>Yhteensä</b>	<b>370,5</b>	338,4

\*) Liikevoitto ilman liikearvon ja aineettomien oikeuksien poistoa

\*\*\*) Sisältää osuuden Rautakirjasta 1.3.2003 saakka

\*\*\*\*) Emoyhtiö SanomaWSOY Oyj ja kiinteistö- ja sijoitusyhtiöt

# Tuloslaskelma vuosineljänneksittäin

SanomaWSOY

milj. €	1-3/ 2004	4-6/ 2004	7-9/ 2004	10-12/ 2004	1-12/ 2004	1-3/ 2003	4-6/ 2003	7-9/ 2003	10-12/ 2003	1-12/ 2003
<b>Liikevaihto</b>	569,0	602,0	594,2	727,8	<b>2 493,0</b>	554,7	593,8	571,6	675,7	<b>2 395,9</b>
Valmiiden ja keskeneräisten tuotteiden varastojen lisäys(+)/vähennys(-)	3,7	1,6	0,4	-3,6	<b>2,2</b>	4,4	-0,3	-0,1	-2,6	<b>1,5</b>
Valmistus omaan käyttöön	0,2	0,3	0,1	2,1	<b>2,7</b>	0,4	0,2	0,2	0,4	<b>1,2</b>
Liiketoiminnan muut tuotot	11,9	12,7	16,9	26,7	<b>68,2</b>	7,1	20,3	15,9	39,9	<b>83,2</b>
Osuus osakkuusyritysten tuloksista	1,3	2,5	0,5	0,9	<b>5,2</b>	1,6	3,4	1,5	-0,3	<b>6,1</b>
Materiaalit ja palvelut	261,9	269,1	280,7	321,4	<b>1 133,1</b>	244,5	256,1	254,4	303,3	<b>1 058,4</b>
Henkilöstökulut	134,7	136,2	124,6	148,6	<b>544,1</b>	143,6	144,1	133,9	141,3	<b>562,9</b>
Poistot ja arvonalentumiset	49,3	48,9	46,0	57,0	<b>201,2</b>	51,7	49,1	50,8	58,0	<b>209,5</b>
Liiketoiminnan muut kulut	113,3	106,3	103,1	130,7	<b>453,4</b>	113,5	107,6	99,2	131,5	<b>451,8</b>
<b>Liikevoitto</b>	27,0	58,4	57,7	96,4	<b>239,5</b>	14,8	60,5	50,9	79,0	<b>205,2</b>
Rahoitustuotot ja -kulut	0,0	-3,3	-7,4	-16,5	<b>-27,2</b>	-14,9	-1,2	-8,9	-17,1	<b>-42,1</b>
<b>Tulos ennen satunnaisia eriä</b>	27,0	55,1	50,2	79,9	<b>212,2</b>	-0,1	59,3	42,0	61,9	<b>163,1</b>
Satunnaiset erät	1,4	0,0	0,0	0,0	<b>1,4</b>	0,0	0,0	0,0	0,0	<b>0,0</b>
<b>Tulos satunnaisten erien jälkeen</b>	28,4	55,1	50,2	79,9	<b>213,7</b>	-0,1	59,3	42,0	61,9	<b>163,1</b>
Välittömät verot	-18,4	-18,5	-20,8	-18,1	<b>-75,7</b>	-6,1	-16,2	-15,7	-17,7	<b>-55,6</b>
Vähemmistön osuus	-0,2	-0,7	-0,2	-2,8	<b>-3,9</b>	-1,0	-0,6	-0,1	-1,3	<b>-3,0</b>
<b>Tilikauden tulos</b>	9,8	36,0	29,2	59,1	<b>134,1</b>	-7,1	42,6	26,1	42,9	<b>104,5</b>

# Hallituksen toimintakertomus

SanomaWSOY

## Tavoitteiden toteuttaminen ja keskeiset tapahtumat

SanomaWSOY-konserni toteutti vuonna 2004 toiminnassaan määrätietoisesti ja menestyksekkäästi strategisia tavoitteitaan: kannattavuus, kansainvälistäminen, kasvu ja kehittyminen. Liiketoimintaryhmät panostivat voimakkaasti liiketoiminnan kehittämiseen, uusien tuotteiden ja palveluiden lanseeraamiseen sekä markkina-asemiensa vahvistamiseen.

Oppimateriaalikustantamisen kansainvälistäminen eteni huomattavasti, kun WSOY osti Hollannissa ja Belgiassa toimivan oppimateriaalikustantaja Malmberg Investmentsin heinäkuussa. Myös lehtijakelun kansainvälistäminen jatkui: Rautakirja osti heinäkuussa enemmistöosuuden romanialaisesta lehtijakeluyhtiö Hiparion Distributionista ja joulukuussa liettualaisesta Impress Tevasta.

Aikakauslehtiliiketoiminta laajeni merkittävästi. Joulukuussa Sanoma Magazines kertoi aloittavansa toiminnan Serbia ja Montenegrossa. Katsauskauden jälkeen tammikuussa 2005 ryhmä julkisti tehneensä sopimuksen Venäjällä ja Ukrainassa toimivan Independent Media Holdingin ostamisesta. Tarvittavat kilpailuviranomaisten hyväksynnät on saatu ja kauppa arvioidaan saatavan päätökseen maaliskuun 2005 alussa. Independent Median myötä Sanoma Magazines saa johtavan aseman aikakauslehtien kustantajana Venäjällä ja jalansijan Ukrainassa. Venäjä ja sen lähi-alueet tarjoavat erinomaisia kasvumahdollisuuksia.

Sanoma kasvoi voimakkaasti ja perusti Sanoma Koupunkilehdet -yksikön. SWelcom kasvatti liikevaihtoaan ja paransi kannattavuuttaan merkittävästi.

Keskittyminen ydinliiketoimintaan jatkui. Huhtikuussa myytiin Måndag ja Milvus Förlags, heinäkuussa vähemmistöosuus Savon Medioissa ja marraskuussa vähemmistöosuus Ilkka-Yhtymässä. Rautakirja myi joulukuussa ravintolatoimintansa.

Konsernin vahva kassavirta mahdollistaa kasvuhankkeet ja kansainvälistämisen myös jatkossa.

## Toimintaympäristö

Vuonna 2004 talous kasvoi SanomaWSOY:n tärkeimmissä toimintamaissa epätasaisesti: Bruttokansantuote kasvoi Suomessa tutkimuslaitosten arvioiden mukaan runsaat 3 %. Hollannissa talous elpyi hieman ja BKT kasvoi vähän yli prosentin. Belgiassa kasvua oli lähes 3 %, Unkarissa ja Tshekissä lähes 4 %. Yksityinen kulutus kasvoi Suomessa runsaat 3 % ja Belgiassa hieman yli 2 %, mutta säilyi Hollannissa lähes vuoden 2003 tasolla. Unkarissa ja Tshekissä yksityinen kulutus kasvoi vuonna 2004 tutkimuslaitosten arvioiden mukaan lähes 4 %.

Vuonna 2004 mediamainonta kasvoi TNS Gallup Adexin mukaan Suomessa runsaat 6 %. Sanomalehtimainonta kasvoi lähes 6 % ja työpaikkailmoittelu 12 %.

Mainonta aikakauslehdissä kasvoi 4 % ja televisiossa lähes 10 %. ZenithOptimedian ennakkotietojen mukaan aikakauslehtimainonta laski Hollannissa, mutta kasvoi Belgiassa, Unkarissa ja Tshekissä.

Suomen Kustannusyhdistyksen ennakkotietojen mukaan kirjamyynni kasvoi vuonna 2004 ennätyslukemiin. Kustantajien myynti kirjakaupoille ja muille jälleenmyyjille nousi yli 9 %. Kirjakerhojen myynti kasvoi reilut 5 % ja suurteosten myynti 5 %. Oppimateriaalien myynti Suomessa kasvoi 3 %. Oppikirjamarkkinoiden arvioidaan kasvaneen hieman myös Hollannissa ja Belgiassa.

Päivittäistavarakauppa ry:n mukaan päivittäistavarojen myynti vuonna 2004 kasvoi Suomessa 0,3 %.

## Liikevaihto

SanomaWSOY:n liikevaihto vuonna 2004 kasvoi 4,1 %, 2 493,0 (2 395,9) milj. euroon. Liikevaihto kasvoi kaikissa liiketoimintaryhmissä. Merkittävintä liikevaihdon kasvu oli WSOY:ssä, johon liitettiin oppimateriaalikustantaja Malmberg Investmentsin liiketoiminnot 15.7.2004 alkaen. Konsernirakenteen muutoksilla oikaistu liikevaihto kasvoi 2,3 %. Mainostuottojen osuus konsernin liikevaihdosta oli 20 (20) %. Liikevaihdosta 44,7 (43,1) % tuli Suomen ulkopuolelta.

## Tulos

SanomaWSOY-konsernin tulos kehittyi tilikaudella erinomaisesti: Liikevoitto kasvoi 16,7 %, 239,5 (205,2) milj. euroon ja oli 9,6 (8,6) % liikevaihdosta. Liikevoitto parani kaikissa liiketoimintaryhmissä. Liikevoiton kasvuun vaikuttivat mm. onnistuneet yritysostot, vuodelle 2004 kohdistuneet kustannussäästötoimenpiteet ja kertavaikutteiset erät sekä mainosmarkkinoiden myönteinen kehitys erityisesti Suomessa. Merkittävimmät kertaluonteiset myyntivoitot olivat 25,8 (43,4) milj. euroa. Ilman näitä myyntivoittoja liikevoitto kasvoi 32,0 %.

Liikevoitto ilman konserniliikearvon, liikearvon ja aineettomien oikeuksien poistoja (EBITA) kasvoi 9,5 % ja oli 370,5 (338,4) milj. euroa. Tulos ennen satunnaisia eriä parani 30,1 %, 212,2 (163,1) milj. euroon, ja tulos osaketta kohden nousi 0,87 (0,69) euroon.

Konsernin nettorahoituskulut olivat 27,2 (42,1) milj. euroa. Rahoitustuotot olivat 23,8 (21,5) milj. euroa. Pääasiassa ne koostuivat osinkotuotoista, 8,0 milj. euroa, ja arvopaperisalkun myyntivoitoista, 7,1 milj. euroa. Rahoituskulut olivat 51,0 (63,6) milj. euroa ja koostuivat lähinnä vieraan pääoman korkokuluista, 32,7 (42,9) milj. euroa, sekä lainasaamisten ja kiinteistöosakkeiden arvonalentumisista, 9,5 (2,9) milj. euroa. Liiketoiminnan rahavirta oli 255,3 (248,1) milj. euroa ja rahavirta osaketta kohden 1,67 (1,65) euroa.

### Tase ja rahoitusasema

Tilikauden lopussa konsernitase oli 2 528,8 (2 453,0) milj. euroa. Rahoitusasema säilyi vahvana. Omavaraisuusaste oli 39,0 (40,3) % ja pääomalainat mukaan lukien 45,6 (47,6) %. Konsernin velkaantumisaste oli 85,4 (72,9) % ja pääomalainat mukaan lukien 58,6 (46,4) %. Oma pääoma ilman pääomalainoja oli 916,9 (931,2) milj. euroa. Korollinen vieras pääoma pääomalainat mukaan lukien oli 885,9 (819,4) milj. euroa. Nettovelka oli 800,1 (690,6) milj. euroa.

Konsernin sijoitusluonteinen arvopaperisalkku realisoitiin vuoden 2004 ensimmäisellä neljänneksellä. Rahoitusarvopapereita, rahoja ja pankkisaamisia oli joulukuun lopussa 85,8 (128,8) milj. euroa.

SanomaWSOY jälleenrahoitti lainasalkkunsuun syyskuussa. Uuden lainajärjestelyn ansiosta konsernin vieraan pääoman korkokulut alenevat selvästi.

### Investoinnit

Vuonna 2004 SanomaWSOY investoi 274,7 (94,8) milj. euroa, josta pääosa kohdistui yritysostoihin. Malmberg Investmentsin velaton ja kassaton kauppahinta oli 221,9 milj. euroa, josta investoinniksi kirjattiin 188,6 milj. euroa. Tutkimus- ja kehittämismenoja kirjattiin kuluksi 16,9 (8,8) milj. euroa.

### Hallinto

SanomaWSOY:n yhtiökokous 30.3.2004 valitsi uutena jäsenenä hallitukseen kauppatieteiden tohtori Sirkka Hämäläisen. Erovuoroisista jäsenistä Seppo Kievari ja Hannu Syrjänen valittiin uudelleen. Hallituksessa jatkoivat Jaakko Rauramo (pj.), Paavo Hohti (vpj.) sekä Sari Baldauf, Robert Castrén, Jane Erkkö, Robin Langenskiöld ja Sakari Tamminen. Kyösti Järvinen jätti hallituksen omasta pyynnöstään.

Koko vuoden 2004 ajan SanomaWSOY:n johtoryhmän jäseninä olivat Hannu Syrjänen (pj.), Eija Aillasmaa, Nils Ittonen, Erkki Järvinen, Jorma Kaimio, Tapio Kallioja ja Kerstin Rinne. Sanoma Osakeyhtiön toimitusjohtaja Mikael Pentikäinen ja SanomaWSOY:n taloudesta ja hallinnosta vastaava johtaja Matti Salmi aloittivat tehtävissään ja SanomaWSOY:n johtoryhmän jäseninä 1.4.2004. Johtoryhmän jäseniä 31.3.2004 asti olivat kevään aikana eläkkeelle jääneet Sanoman toimitusjohtaja Seppo Kievari ja SanomaWSOY:n hallinnosta ja taloudesta vastannut johtaja Aarno Heinonen.

SanomaWSOY:n tilintarkastajina toimivat KHT-yhteisö PricewaterhouseCoopers Oy, päävastuullisena tilintarkastajana Johanna Perälä, KHT ja Pekka Nikula, KHT.

### Henkilöstö

Vuonna 2004 SanomaWSOY-konsernin palveluksessa oli keskimäärin 16 207 (17 330) henkilöä. Kokoaikaisiksi muutettuna konsernin henkilöstömäärä oli keskimäärin 13 652 (14 207). Sanoma Magazinesin palveluksessa oli keskimäärin 4 522 (4 421) henkilöä, Sanoman 2 746 (4 027), WSOY:n 2 188 (1 933), SWelcomin 415 (416) ja Rautakirjan 6 261 (6 458). Emoyhtiön palveluksessa oli keskimäärin 74 (75) henkilöä. Sanoman palveluksessa olevien lukumäärä laski, kun Leijonajakelun henkilöstö siirtyi Postin palvelukseen syyskuun 2003 alusta alkaen.

### Osinko

SanomaWSOY jakoi yhtiökokouksen päätöksen mukaisesti vuodelta 2003 osinkoa 1,00 (0,40) euroa osakkeelta. Osingonjaon täsmäytyspäivä oli 2.4.2004 ja osinko maksettiin 13.4.2004. Vuodelta 2004 jaettavaksi osingoksi hallitus ehdottaa 0,80 (1,00) euroa osakkeelta. SanomaWSOY:n hallitus on tarkistanut konsernin osingonjaon periaatteita. SanomaWSOY harjoittaa aktiivista osinkopolitiikkaa ja jakaa osinkoina pääsääntöisesti puolet konsernin tuloksesta verojen jälkeen.

### Vuoden 2005 näkymät

Euroopan talous jatkaa kasvuaan vuonna 2005. Tutkimuslaitokset ennustavat bruttokansantuotteen kasvavan Hollannissa noin prosenttia, Belgiassa 2,5 % ja Suomessa noin 3 %. Unkarissa kasvua arvioidaan olevan hieman alle 4 % ja Tshekissä runsas 4 %. Perinteisesti mediamainontaa kasvava bruttokansantuotetta enemmän.

SanomaWSOY:n liikevaihdon arvioidaan kasvavan vuonna 2005 noin 4 %. IFRS-säännösten mukaiseen raportointiin siirtyminen vuoden 2005 alusta parantaa konsernin liikevoittoa ja osakekohtaista tulosta (EPS) merkittävästi. Vertailukelpoisen liikevoiton ilman kertaluonteisia myyntivoittoja ennakoidaan olevan edellisen vuoden tasoa. Vuonna 2004 liikevoittoon sisältyi noin 25 milj. euroa kertaluonteisia myyntivoittoja. Arvio ei sisällä Independent Media -kaupan vaikutusta.



## Sanoma Magazines

### *Aikakauslehtien kustantaminen ja jakelu*

Vuonna 2004 Sanoma Magazinesin liikevaihto oli 1 083,7 (1 064,8) milj. euroa. Levikkiuotot kehittyivät hyvin lähes kaikissa maissa, yhteensä kasvua oli runsaat 2 %. Levikkiuotot olivat 57 (57) % ryhmän liikevaihdosta Ilmoitustuotot laskivat runsaat 2 % edellisvuodesta ja olivat 21 (22) % Sanoma Magazinesin liikevaihdosta.

Ryhmän liikevoitto kasvoi 86,9 (78,8) milj. euroon huolimatta merkittävästä panostuksista lehtien ja sähköisten palvelujen lanseerauksiin. Tulosta paransivat vuonna 2003 aloitettujen kustannussäästöohjelmien ansiosta laskeneet toimintakulut sekä alentuneet poistot. Merkittävimmät kertaluonteiset myyntivoitot olivat 2,4 (0,0) milj. euroa. Sanoma Magazines teki vuoden aikana yhteensä 17 huomattavaa lanseerausta. Ryhmän EBITA oli 162,0 (159,1) milj. euroa.

Sanoma Magazinesin kokonaisinvestoinnit olivat 19,8 (18,4) milj. euroa ja ne kohdistuivat pääasiassa yritysostoihin ja tietojärjestelmiin.

Hollannissa toimivan Sanoma Uitgeversin liikevaihto oli 528,8 (540,6) milj. euroa. Vaikea markkinatilanne ja ilmoitustuottoihin kohdistunut paine vaikuttivat yksikön toimintaan. Ilmoitustuotot laskivat 14 % ja olivat 18 (20) % Sanoma Uitgeversin liikevaihdosta. Aikakauslehtimainonnan osuus mainosmarkkinoista pieneni Hollannissa. Sanoma Uitgeversin ilmoitustuottoja laskivat myös voimakkaat hinnanalennukset Hollannin medioissa. Kilpailluilla markkinoilla levikkiuotot kasvoivat hieman alle 1 %. Sanoma Uitgeversin EBITA oli 106,4 (105,1) milj. euroa huolimatta merkittävästä investoinneista lehtilanseerauksiin. Tulosta paransivat alentuneet paino- ja henkilöstökustannukset ja muut kustannussäästöt.

Sanoma Magazines Belgiumin liikevaihto nousi 186,0 (182,1) milj. euroon. Ilmoitustuotot kasvoivat lähes 7 % markkinatilanteen kehittyessä myönteisesti ja olivat 28 (27) % yksikön liikevaihdosta. Levikkiuotot säilyivät edellisvuoden tasolla: Flaaminkieliset kärkituotteet menestyivät markkinoiden keskimääräistä kehitystä paremmin. Ranskan-kieliset lehdet sen sijaan menestyivät yleistä markkina-kehitystä heikommin. Sanoma Magazines Belgiumin EBITA oli 18,4 (17,7) milj. euroa. Ilmoitusmarkkinoiden myönteinen kehitys ja kustannusten lasku paransivat tulosta.

Sanoma Magazines Finlandin liikevaihto nousi 174,8 (167,9) milj. euroon. Uudet lanseeraukset ja hyvin menes-

tyneet tärkeimmät lehdet korvasivat yritysmyynneistä johtuvan liikevaihdon laskun. Ilmoitustuotot olivat 16 (17) % liikevaihdosta ja markkina-asema säilyi. Levikkiuotot kasvoivat 6 %. Sekä tilaus- että irtonumeromyynti kasvoivat useiden hyvin menestyvien lehtien ansiosta. EBITA, 27,0 (25,4) milj. euroa, sisältää 2,4 milj. euron myyntivoiton huhtikuussa myydyistä Milvus Förlagsista.

Sanoma Magazines Internationalin liikevaihto kasvoi 138,3 (127,2) milj. euroon. Kasvua oli useimmissa maissa. Liikevaihto kasvoi Unkarissa, missä tärkeimpien lehtien menestys nosti sekä ilmoitus- että levikkiuottoja. Tšekissä liikevaihto säilyi edellisvuotisella tasolla huolimatta kovasta kilpailusta mainos- ja irtonumeromarkkinoilla. Tšekin yrityslehtitoiminta myytiin joulukuussa. Romaniassa ilmoitustuotot kasvoivat osittain uuden lehtilanseerauksen ansiosta. Levikkiuotot, erityisesti irtonumeromyynti, kasvoivat Kroatiassa. Sanoma Magazines Internationalin EBITA laski 9,1 (13,4) milj. euroon. Tulokseen vaikuttivat panostukset uusiin lanseerauksiin ja toimintoihin sekä kova hintakilpailu Tšekin markkinoilla. Keväällä 2005 Sanoma Magazines International aloittaa toiminnan Serbia ja Montenegrossa.

Aldipressin liikevaihto kasvoi 115,7 (109,3) milj. euroon. Hollannissa lehtien irtonumeromarkkinat pienenivät heikon yleisen markkinatilanteen vuoksi. Aldipressin liikevaihto nousi uusien asiakkaiden ansiosta. EBITA kasvoi 2,3 (-1,2) milj. euroon kustannusten hallinnan ja toiminnan kehittämisen seurauksena.

Katsauskauden jälkeen Sanoma Magazines julkisti tehneensä sopimuksen ostaa venäläinen aikakauslehtikustantaja Independent Media. Independent Median myötä Sanoma Magazinesistä tulee johtava aikakauslehtien kustantaja Venäjällä ja se saa jalansijan Ukrainassa. Tarvittavat kilpailuviranomaisten hyväksynnit on saatu. Kaupan toteutumisen ehtona on tiettyjen lisenssinhaltijoiden kanssa käytävien neuvottelujen viimeistely. Kauppa arvioidaan saatavan päätökseen maaliskuun 2005 alussa.

Vuonna 2005 Sanoma Magazinesin liikevaihdon arvioidaan kasvavan. Liikevoiton ennakoidaan kasvavan IFRS-raportointiin siirtymisen seurauksena merkittävästi. Vertailukelpoisen liikevoiton odotetaan jäävän hieman edellisestä vuodesta, sillä tulevaisuuden kasvuun ja uusille markkina-alueille laajentumiseen panostetaan edelleen. Lisäksi Hollannin mainosmarkkinoiden piristyminen on epävarmaa. Tämä arvio ei sisällä Independent Media-kaupan vaikutusta.

## Sanoma

### *Sanomalehtien kustantaminen ja painaminen*

Sanoman liikevaihto vuonna 2004 nousi 435,2 (425,5) milj. euroon. Eniten kasvua toivat Helsingin Sanomat - ja Taloussanomat -liiketoimintayksiköt sekä uusi Sanoma Kaupunkilehdet -yksikkö. Vertailulukuihin sisältyy syyskuussa 2003 myyty Leijonajakelu. Konsernirakenteen muutoksilla oikaistu kasvu oli 3,4 %.

Sanoman ilmoitustuotot kasvoivat vuoden aikana lähes 6 % ja olivat 49 (47) % ryhmän liikevaihdosta. Alkuvuonna 2004 alkanut sanomalehtimainonnan kasvu jatkuu edelleen, ja viimeisellä neljänneksellä Sanoman ilmoitustuotot kasvoivat reilut 10 % edellisvuodesta. Ilmoitustuotot kasvoivat kaikissa liiketoimintayksiköissä.

Myös ryhmän levikkituotot nousivat 2 %. Sanoman liikevaihdosta levikkituotot olivat 43 (44) %. Helsingin Sanomien levikkituotot kasvoivat levikin lievistä laskusta huolimatta. Uusia liitteitä lanseerannut Ilta-Sanomat kasvatti hieman levikkiään. Myös Taloussanomien levikki ja levikkituotot kasvoivat. Maakuntalehtien levikit olivat pääosin vuoden 2003 tasolla.

Sanoman liikevoitto kasvoi 71,2 (69,4) milj. euroon. Tulos oli Sanoman historian paras, vaikka merkittävimmät kertaluonteiset myyntivoitot, 11,3 (25,7) milj. euroa, jäivät edellisvuotta pienemmiksi. Liikevoittoa paransi ilmoitusmyynnin kasvun lisäksi maltillinen kulukehitys. Nostokonepalvelu Oy:tä koskevan varauksen purkaminen, 3,0 milj. euroa, sisältyy Helsingin Sanomat -yksikön tulokseen. Vuonna 2003 Sanoman liikevoittoon sisältyi 1,0 milj. euroa Rautakirjan tulososuutta tammi-helmikuulta. Sanoman EBITA oli 78,0 (77,5) milj. euroa.

Sanoman kokonaisinvestoinnit olivat 24,9 (29,7) milj. euroa, josta pääosa kohdistui painolaitosten korvaus- ja uusinvestointeihin, tietojärjestelmien kehittämiseen, kiinteistöyhtiön hankintaan ja kaupunkilehtien julkaisu-oikeuksien ostoon.

Helsingin Sanomat -liiketoimintayksikön liikevaihto kasvoi 250,8 (243,7) milj. euroon mainosmyynnin pirstymisen ja levikkituottojen nousun ansiosta. Ilmoitusmyynnin kasvu, kustannussäästöt ja kuluvarauksen purkaminen paransivat kannattavuutta merkittävästi ja EBITA nousi 41,0 (30,4) milj. euroon. Tulosta rasittivat kertaluonteiset uudellejärjestelykustannukset. Työpaikkailmoittelu kääntyi keväällä kasvuun ja nousi vuoden aikana yhteensä 12 %. Helsingin Sanomien levikki laski hieman, mutta lehden levikkituotot kasvoivat lähes 3 % pääosin uusien tilausmuotojen ja hinnankorotuksen vaikutuksesta.

IS Liiketoimintayksikön liikevaihto nousi 95,2 (93,6) milj. euroon. EBITA oli 17,1 (17,5) milj. euroa. Panostukset uusiin tuotteisiin kasvattivat liikevaihtoa mutta heikensivät tulosta hieman. Ilta-Sanomien ilmoitustuotot kasvoivat 9 %. Lehden levikki ja osuus myydyistä irtonumeroista nousivat selvästi. Markkinaosuus iltapäivälehtimarkkinoista oli 60,8 (61,6) %. Ilmoituslehtien tulos parani merkittävästi liikevaihdon laskusta huolimatta.

Sanoma Lehtimedian (aik. Kymen Lehtimedia) liikevaihto kasvoi 54,0 (52,7) milj. euroon ja EBITA 9,5 (8,1) milj. euroon. Liiketoimintayksikön ilmoitustuotot kehittivät hyvin ja kasvoivat yli 7 %. Myös päivälehtien levikkituotot kasvoivat hieman. Kouvolan Sanomien levikki kasvoi. Muiden päivälehtien levikit säilyivät vuoden 2003 tasolla. Sanoma Lehtimedian Venäjän viennin päättyminen ja painotuotteiden aleneminen korvautui osittain länsiviennin avauksella.

Vuonna 2004 Sanoma keskittyi ydinliiketoimintoihinsa ja myi vähemmistöosuudet Savon Mediat Oy:ssä ja Ilkka-Yhtymä Oyj:ssä. Uutena liiketoimintayksikkönä aloitti Sanoma Kaupunkilehdet, johon hankittiin vuoden loppuun mennessä neljä lehteä. Sanomassa 1.1.2005 toteutetussa organisaatiouudistuksessa Sanoma Lehtimediaan aiemmin kuuluneet painot siirtyivät Sanomapaino-liiketoimintayksikköön ja liiketoimintaryhmän IT-toiminnot keskitettiin yhteen liiketoimintayksikköön, Sanoma Dataan.

Yleisen mediamainonnan kasvukehityksen ennustetaan jatkuvan myös vuonna 2005. Sanoman ilmoitustuotteiden ennakoitaan kasvavan vähintään yleistä kehitystä vastaavasti. Ryhmän liikevaihdon ennakoitaan kasvavan. Vertailukelpoisen liikevoiton arvioidaan olevan vähintään edellisvuoden tasolla.

## WSOY

### *Kustantaminen, painaminen ja kalenteriliiketoiminta*

Vuonna 2004 WSOY:n liikevaihto kasvoi 253,9 (212,2) milj. euroon. Liikevaihtoa kasvatti erityisesti Hollannissa ja Belgiassa toimivan oppimateriaalikustantaja Malmberg Investmentsin osto heinäkuussa 2004. Perinteisessä kustannustoiminnassa yleinen kirjallisuus menestyi erinomaisesti. Painamisen ja kalenteritoiminnan liikevaihdot jäivät viimevuotisesta kysynnän heikon kehityksen vuoksi. Vertailukaudella liikevaihtoon sisältyi joulukuussa 2003 myyty Genimap ja huhtikuussa 2004 myyty Everscreen AB. Konsernirakenteen muutoksilla oikaistu liikevaihto oli edellisvuoden tasolla.

WSOY:n liikevoitto nousi 29,2 (22,6) milj. euroon. Liikevoittoa kasvatti yleisen kirjallisuuden hyvä menestys ja Malmberg Investmentsin ennakoitua parempi loppuvuosi. WSOY:n Eläkesäätiön alentunut kannatusmaksu paransi tulosta kertaluonteisesti noin 3 milj. euroa. Vuonna 2003 liikevoittoon sisältyi 1,4 milj. euroa Rautakirjan tulososuutta tammi–helmikuulta ja 5,4 milj. euroa merkittävimpiä kertaluonteisia myyntivoittoja. Vuonna 2004 WSOY:llä ei ollut kertaluonteisia myyntivoittoja. WSOY:n EBITA oli 38,3 (28,0) milj. euroa.

WSOY:n kokonaisinvestoinnit olivat 197,9 (8,7) milj. euroa, josta suurin osa kohdistui Malmberg-yritysostoon.

Kustantamisen liikevaihto nousi Malmberg-ryhmän oston myötä 178,7 (142,6) milj. euroon. Perinteisessä kustannustoiminnassa myynti kirjakaupoille kasvoi runsaat 12 %. Etenkin kotimaisen ja käännetyn kaunokirjallisuuden vuosi oli poikkeuksellisen vahva. Kerhomyynti jäi hieman edellisvuodesta, mutta tulos parani selvästi. Myös suurteoksia kustantavan Weilin+Göös:n toiminta kehittyi myönteisesti.

WSOY:stä tuli Malmberg Investmentsin oston jälkeen johtava oppimateriaalikustantaja Suomen lisäksi Hollannissa ja Belgiassa. Suomessa oppimateriaalien myynti laski hieman, mutta nousi Hollannissa ja Belgiassa. Sähköisen Opit-palvelun käyttäjämäärä nousi runsaaseen 110 000:een. Vuoden aikana omistusosuutta lisättiin sähköisiä oppimateriaaleja tuottavassa Young Digital Polandissa, jonka vuosi oli hyvä. Vuoden 2005 alusta oppimateriaalit muodostavat uuden liiketoiminnan.

Kustantamisen EBITA kasvoi 26,9 (12,7) milj. euroon. Tulosta paransivat myynnin kasvun lisäksi yrityskauppojen myötä tulleet uudet liiketoiminnat.

Painamisen liikevaihto oli 59,0 (60,2) milj. euroa. Erityisesti Lönnbergin mainospainotuotteiden kysyntä oli vauhdilla. Kirjapaino WS Bookwell ja digitaalipaino Dark menestyivät sen sijaan hyvin. Painamisen EBITA nousi 8,1 (7,4) milj. euroon.

Kalenteritoiminnan liikevaihto laski 30,3 (32,1) milj. euroon, kun myynti yrityksille pieneni. Lokakuussa Ajasto osti vähemmistöosuuden virolaisesta OÜ Büroodisainista. Kalenteriryhmän EBITA aleni 0,7 (1,4) milj. euroon. Tulosta painoivat Norjan tuotantolaitoksen lopettamisesta aiheutuneet kertakulut.

WSOY:n vuoden 2005 liikevaihdon ja liikevoiton arvioidaan kasvavan merkittävästi mm. oppimateriaalikustantamisen kansainvälisen laajentumisen ansiosta. Myös muiden liiketoimintojen odotetaan kehittyvän myönteisesti.

## SWelcom

### *Sähköinen viestintä*

SWelcomin liikevaihto kasvoi vuonna 2004 edelleen voimakkaasti, 119,4 (104,9) milj. euroon. Sekä Nelosen että HTV:n liikevaihto nousi lähes 20 %. Nelonen on Suomen kolmanneksi suurin mainosmedia, ja mainostuottojen osuus SWelcomin liikevaihdosta oli 57 (54) %.

SWelcomin liikevoitto nousi merkittävästi, 9,0 (1,2) milj. euroon. Myynnin voimakkaan kasvun ansiosta Nelonen teki historiansa ensimmäisen positiivisen liiketuloksen. Myös HTV:n tulos parani merkittävästi. SWelcomin EBITA oli 39,3 (29,6) milj. euroa. SWelcomilla ei ollut vuonna 2004 merkittäviä kertaluonteisia myyntivoittoja, kuten ei edellisvuonnakaan.

SWelcomin kokonaisinvestoinnit kohdistuivat pääasiassa HTV:n kaapeliverkon laajentamiseen ja laajakaistatoimintaan ja olivat 10,7 (8,9) milj. euroa.

Nelonen saavutti vuonna 2004 tärkeimmät tavoitteensa. Nelosen liikevaihto kasvoi toimialaan nähden merkittävästi ja markkinaosuus TV-mainonnasta nousi 29,8 (27,3) %:iin. Liikevaihdon voimakas kehitys kasvatti Nelosen EBITAa 27,4 (20,2) milj. euroon. Vahvojen ja onnistuneiden ohjelmistopanoistuksen ansiosta Nelosen päivittäinen katselu lisääntyi, vaikka TV:n katselu kokonaisuudessaan väheni vuoden aikana. Erityisen merkittävää kasvu oli tavoitelluimmassa 25–44-vuotiaiden kohderyhmässä.

HTV menestyi edelleen erinomaisesti. Vuonna 2004 HTV:n kaapeliverkkoon kytkettiin ennätysmäärä, yli 23 000 uutta taloutta. Yhteensä talouksia on verkossa yli 280 000. Maksu-tv-tilaukset HTV:n verkossa kasvoivat hieman digisovittimien nopean yleistymisen sekä onnistuneiden kanava- ja palvelupaketointien ansiosta. HTV menestyi hyvin myös kilpailluilla laajakaistaliittymämarkkinoilla: vuoden aikana otettiin käyttöön lähes 9 000 uutta Welho-liittymää.

SWelcom myi huhtikuussa videomonistus- ja DVD-masterointipalveluja tarjoavan Måndag Oy:n. Strategiansa mukaisesti SWelcom keskittyi pääkaupunkiseudun palvelutarjontaan ja luopui vähemmistöosuuksista Päijät-Visio Oy:ssä sekä Kotkan Tietoruutu Oy:ssä ja purki samalla jäljellä olevia maksu-tv-yhteistyösopimuksiaan.

Vuoden 2005 aikana SWelcomin liikevaihdon ennakoidaan edelleen kasvavan tv-mainonnan ja Nelosen markkinaosuuden kasvun sekä HTV:n liittymä- ja laajakaistapalveluiden myynnin kehityksen ansiosta. Kasvu haetaan myös uusista teknologioista ja liiketoimintoista. Liikevoiton arvioidaan olevan edellisvuoden tasoa huolimatta vahvoista panostuksista markkinaosuuden kasvattamiseen ja uusiin liiketoimintoihin.

## Rautakirja

*Kioskikauppa, lehtitukkukauppa, kirjakauppa ja elokuvateatterit*

Rautakirjan liikevaihto kasvoi 659,7 (653,8) milj. euroon. Kasvua toivat kirjakauppa ja elokuvateatteritoiminta. Suomen osuus liikevaihdosta oli 89 (91) %. Konsernirakenteen muutoksilla oikaistu liikevaihto oli edellisen vuoden tasoa.

Rautakirjan liikevoitto oli 41,5 (35,5) milj. euroa. Tulos parani lehtitukkukaupassa, kioskikaupassa sekä elokuvateattereissa. Ryhmän EBITA oli 50,6 (45,7) milj. euroa. Tulosta paransi erityisesti osakkuusyhtiöiden myönteinen kehitys. Kuvatalenteisiin liittyvien levitysoikeuksien kirjauskäytäntöä täsmennettiin vuoden 2004 alusta ja vertailutiedot oikaistiin vastaavasti. Muutos kasvatti vuoden 2003 EBITAa 4,3 milj. euroa. Sillä ei ole vaikutusta liikevoittoon. Rautakirjan merkittävimmät kertaluonteiset myyntivoitot olivat 1,0 (0,0) milj. euroa. Ravintolatoiminnan myynti joulukuussa 2004 parantaa Rautakirjan liikevoittoa noin 4 milj. euroa, josta suurin osa kohdistuu vuodelle 2005. Yksiköt siirtyivät uudelle omistajalle tammikuun 2005 loppuun mennessä.

Rautakirjan kokonaisinvestoinnit olivat 18,0 (28,7) milj. euroa. Suurimmat yksittäiset investoinnit olivat videotukuliikkeen hankinta Baltiasta sekä lehtijakelutoiminnan laajentuminen Romaniaan. Myös tietojärjestelmien kehittämiseen panostettiin voimakkaasti.

Kioskikaupan liikevaihto oli 347,3 (352,8) milj. euroa. Suomessa liikevaihto laski kiristyneen kilpailun vuoksi. Oluen verotuksen lasku ja teleoperaattoreiden markkinaosuuskamppailut vaikuttivat kioskikaupalle tärkeiden tuoter ryhmien, oluen ja puhelin korttien, myyntiin. Liikevaihto nousi Virossa ja Latviassa, voimakkainta kasvu oli Tšhekiissä. Suomessa tehtiin kioskikaupan historian suurin tietojärjestelmäinvestointi. Järjestelmä mahdollistaa uusien tuotealueiden myynnin kioskissa sekä entistä tehokkaamman hankintatoimen ja tavarahallinnan. Kioskikaupan EBITA oli 22,3 (20,1) milj. euroa. Suomessa tulos oli kustannusten hallinnan ansiosta edellisen vuoden tasoa. Tulos parani muissa toimintamaissa.

Lehtitukkukaupan liikevaihto oli 79,5 (87,6) milj. euroa. Suomessa ja Virossa liikevaihto kasvoi. Lehtitukkukaupan liikevaihtoa laski Latvian yhtiön liikevaihdon aleneminen, kun yhtiö luopui omien kiosketijujen tavaralogistiikan hoitamisesta. Lehtitukkukauppa laajeni vuoden aikana mer-

kittävästi, kun sekä romanialaisesta Hiparion Distribution S.A.:sta että liettualaisesta UAB Impress Tevasta ostettiin enemmistöosuus. Suomessa lehdillä oli hyvä vuosi: irtotnumeromyynti kasvoi 2,7 %. Sekä sanoma- että aikakauslehtien myynti kehittyi myönteisesti. Suomessa myytiin runsaat 131,1 milj. irtotnumeroa, joista vajaa neljännes oli aikakauslehtiä ja loput sanomalehtiä. Lehtitukkukaupan EBITA oli 12,6 (11,9) milj. euroa. Tulos parani merkittävästi Virossa, mutta laski Latviassa. Suomen toimintojen tulos oli vuoden 2003 tasolla.

Suomessa ja Virossa toimivan kirjakaupan liikevaihto kasvoi 129,7 (121,8) milj. euroon. Liikevaihto kasvoi kummasakin toimintamaassa. Suomessa perustettiin vuoden aikana viisi uutta myymälää. Erityisesti kaunokirjallisuuden myynti kasvoi selvästi. Kirjakaupan EBITA oli 9,9 (8,9) milj. euroa. Tulosta paransivat osakkuusyhtiö Kirjavälityksen tulosparannus sekä myönteinen kehitys Virossa.

Elokuvateattereiden liikevaihto nousi 56,8 (52,8) milj. euroon. Liikevaihto laski Suomessa, mutta kasvoi kaikissa Baltian maissa. Uudet levityssopimukset Baltiassa sekä uusien elokuvateattereiden avaaminen Latviassa vuoden 2003 loppupuoliskolla kasvattivat liikevaihtoa. Finnkino hankki alkuvuodesta 75 % koko Baltiassa toimivasta videotukkuliike AS V&K Holdingista. Suomessa elokuvateattereiden kokonaiskävijämäärä jäi ennätysellisestä kesästä huolimatta hieman edellisvuodesta. Elokuvateattereiden EBITA oli 8,5 (7,8) milj. euroa. Tulos laski Suomessa, mutta parani Virossa, Latviassa ja Liettuassa.

Ravintolatoiminnan liikevaihto aleni 57,8 (62,6) milj. euroon liikenneasemien määrän sekä myymälämyynnin laskiessa vuoden aikana. Rautakirja myi liikenneasematoiminnan joulukuussa Neste Markkinoinnille ja siirsi vuoden 2005 alusta Pizza Hut -ketjun kahdeksan yksikköä kioskiorganisaatioon. Ravintolatoiminnan EBITA kasvoi 0,6 (-0,2) milj. euroon. Tulosta paransi jo vuonna 2004 Nesteelle siirtyneistä yksiköistä saatu liikevoitto.

Kilpailutilanne jatkuu kaupan alalla vuonna 2005 erittäin haasteellisena, mutta Rautakirjan panostukset niin järjestelmien kehittämiseen kuin henkilöstön osaamiseen turvaavat yhtiön menestyksen myös alkaneena toimintavuonna. Vertailukelpoisen liikevaihdon ennakkoidaan kasvavan erityisesti Suomen ulkopuolella ja liikevoiton paranevan.

# Hallituksen voitonjakoehdotus

SanomaWSOY

Konsernin voitonjakokelpoiset varat ovat yhteensä 711 353 444,38 euroa.

Emoyhtiön voitonjakokelpoiset varat 31.12.2004 ovat 532 087 602,48 euroa, josta tilikauden voitto on 57 634 006,38 euroa.

Hallitus ehdottaa yhtiökokoukselle, että

- osinkoa jaetaan 0,80 euroa osakkeelta 122 489 721,60 euroa
- lahjoitusvarauksen hallituksen päätettäväksi siirretään 350 000,00 euroa
- omaan pääomaan jätetään 409 247 880,88 euroa

Osinko maksetaan osakkeenomistajalle, joka täsmäytyspäivänä on merkitty Suomen Arvopaperikeskus Oy:n pitämään omistajaluetteloon. Hallituksen päätöksen mukaan osingonjaon täsmäytyspäivä on perjantai 15.4.2005. Hallitus esittää varsinaiselle yhtiökokoukselle, että osinko maksetaan perjantaina 22.4.2005.

Helsingissä 10. päivänä helmikuuta 2005

Jaakko Rauramo  
*puheenjohtaja*

Paavo Hohti  
*varapuheenjohtaja*

Sari Baldauf

Robert Castrén

Jane Erkko

Sirkka Hämäläinen-Lindfors

Seppo Kievari

Robin Langenskiöld

Hannu Syrjänen

Sakari Tamminen

# Tuloslaskelma

## SanomaWSOY

milj. €	Konserni		Emoyhtiö	
	1.1.–31.12.2004	1.1.–31.12.2003	1.1.–31.12.2004	1.1.–31.12.2003
<b>LIIVEVAIHTO 1)</b>	<b>2 493,0</b>	2 395,9		
Valmiiden ja keskeneräisten tuotteiden varastojen lisäys(+)/vähennys(-)	2,2	1,5		
Valmistus omaan käyttöön	2,7	1,2		
Liiketoiminnan muut tuotot 2)	68,2	83,2	9,6	10,5
Osuus osakkuusyritysten tuloksista	5,2	6,1		
Materiaalit ja palvelut 3)	1 133,1	1 058,4		
Henkilöstökulut 4)	544,1	562,9	8,3	8,3
Poistot ja arvonalentumiset 5)	201,2	209,5	1,7	3,9
Liiketoiminnan muut kulut 6)	453,4	451,8	12,5	12,4
<b>LIIVEVOITTO (-TAPPIO)</b>	<b>239,5</b>	205,2	<b>-12,9</b>	-14,2
Rahoitustuotot ja -kulut 7)	-27,2	-42,1	-9,2	-20,1
<b>VOITTO (TAPPIO) ENNEN SATUNNAISIA ERIÄ</b>	<b>212,2</b>	163,1	<b>-22,1</b>	-34,3
Satunnaiset erät 8)	1,4		73,5	259,4
<b>VOITTO (TAPPIO) SATUNNAISTEN ERIEN JÄLKEEN</b>	<b>213,7</b>	163,1	<b>51,4</b>	225,0
Poistoeron muutos			0,2	0,6
Välittömät verot 9)	-75,7	-55,6	6,0	8,5
Vähemmistön osuus	-3,9	-3,0		
<b>TILIKAUDEN VOITTO (TAPPIO)</b>	<b>134,1</b>	104,5	<b>57,6</b>	234,2

milj. €	Konserni 31.12.2004	31.12.2003	Emoyhtiö 31.12.2004	31.12.2003
<b>VASTAAVAA</b>				
<b>PYSYVÄT VASTAAVAT 10)</b>				
Aineettomat hyödykkeet	161,8	173,1	0,7	0,9
Konserniliikearvo	1 187,0	1 066,6		
Aineelliset hyödykkeet	446,8	453,9	15,2	17,3
Sijoitukset	144,1	177,5	1 743,0	1 776,1
<b>PYSYVÄT VASTAAVAT YHTEENSÄ</b>	<b>1 939,8</b>	<b>1 871,1</b>	<b>1 758,8</b>	<b>1 794,3</b>
<b>VAIHTUVAT VASTAAVAT</b>				
Vaihto-omaisuus 11)	137,3	95,0		
Pitkäaikaiset saamiset 12)	56,0	66,0	1,5	4,7
Lyhytaikaiset saamiset 13)	310,0	292,2	130,6	150,9
Rahoitusarvopaperit 14)	25,3	60,6	2,1	16,3
Rahat ja pankkisaamiset	60,5	68,2	0,5	8,8
<b>VAIHTUVAT VASTAAVAT YHTEENSÄ</b>	<b>589,1</b>	<b>581,9</b>	<b>134,7</b>	<b>180,7</b>
<b>VASTAAVAA YHTEENSÄ</b>	<b>2 528,8</b>	<b>2 453,0</b>	<b>1 893,5</b>	<b>1 975,0</b>
<b>VASTATTAVAA</b>				
<b>OMA PÄÄOMA 15)</b>				
Osakepääoma	65,8	68,9	65,8	68,9
Ylikurssirahasto	34,9	31,8	18,8	15,7
Muut rahastot	369,4	369,4	355,7	355,7
Edellisten tilikausien voitto	312,6	356,7	118,8	145,4
Tilikauden voitto (tappio)	134,1	104,5	57,6	234,2
Pääomalainat	158,3	171,6	150,6	163,8
<b>OMA PÄÄOMA YHTEENSÄ</b>	<b>1 075,2</b>	<b>1 102,9</b>	<b>767,3</b>	<b>983,7</b>
<b>VÄHEMMISTÖOSUUS</b>	<b>20,2</b>	<b>16,3</b>		
<b>TILINPÄÄTÖSSIIRTOJEN KERTYMÄ 16)</b>			<b>0,5</b>	<b>0,7</b>
<b>PAKOLLISET VARAUKSET 17)</b>	<b>38,1</b>	<b>34,1</b>	<b>0,2</b>	<b>0,1</b>
<b>VIERAS PÄÄOMA</b>				
Laskennallinen verovelka 18)	40,5	36,4		
Pitkäaikainen vieras pääoma 19)	224,0	365,3	117,4	312,5
Lyhytaikainen vieras pääoma 20)	1 130,9	898,0	1 008,1	678,0
<b>VASTATTAVAA YHTEENSÄ</b>	<b>2 528,8</b>	<b>2 453,0</b>	<b>1 893,5</b>	<b>1 975,0</b>

# Rahoituslaskelma

SanomaWSOY

milj. €	Konserni		Emoyhtiö	
	1.1.–31.12.2004	1.1.–31.12.2003	1.1.–31.12.2004	1.1.–31.12.2003
<b>LIIKETOIMINTA</b>				
Liikevoitto (-tappio)	239,5	205,2	-12,9	-14,2
Oikaisut liikevoittoon 1)	129,2	129,5	1,0	2,3
Käyttöpääoman muutos 2)	-4,8	-1,4	0,2	-3,5
<b>Liiketoiminnan rahavirta ennen rahoituseriä ja veroja</b>	<b>363,9</b>	<b>333,3</b>	<b>-11,8</b>	<b>-15,4</b>
Saadut korot liiketoiminnasta	5,3	8,1	0,2	1,2
Maksetut korot liiketoiminnasta	-52,2	-48,0	-36,1	-52,7
Saadut osingot liiketoiminnasta	11,6	13,2	11,0	1,2
Muut rahoituserät	-2,9	-2,9	0,1	-4,0
Konserniavustukset			57,1	32,2
Maksetut verot liiketoiminnasta	-70,4	-55,6	-14,3	-22,2
<b>LIIKETOIMINNAN RAHAVIRTA</b>	<b>255,3</b>	<b>248,1</b>	<b>6,2</b>	<b>-59,7</b>
<b>INVESTOINNIT</b>				
Aineellisten ja aineettomien hyödykkeiden ostot	-67,5	-86,1	-0,3	-1,0
Ostetut konserniyhtiöt 3)	-84,7	-7,1	-86,0	
Ostetut osakkuusyhtiöt	-0,6	-1,5		
Muiden osakkeiden ostot	-0,4	-1,8		
Aineellisten ja aineettomien hyödykkeiden myynnit	31,4	14,3	1,3	0,1
Myydyt konserniyhtiöt 4)	13,3	0,3		
Myydyt osakkuusyhtiöt	3,5	78,9	2,3	0,0
Muiden osakkeiden myynnit	30,8	17,1	8,0	10,8
Myönnetyt pitkäaikaiset lainat	-3,6	-2,8		
Pitkäaikaisten lainasaamisten takaisinmaksut	2,1	0,1		
Lyhytaikaisten lainasaamisten lisäys(-)/vähennys(+)	-2,0	4,7	25,6	-64,4
Investoinnit muihin sijoituksiin	-3,8	-0,8		-1,5
Muiden sijoitusten myynnit	1,9	0,0	12,1	296,0
Saadut korot investoinneista	0,1	0,1	23,2	45,0
Saadut osingot investoinneista	4,6	4,3	0,0	0,2
<b>INVESTOINTIEN RAHAVIRTA</b>	<b>-75,0</b>	<b>19,7</b>	<b>-13,9</b>	<b>285,2</b>
<b>RAHAVIRTA ENNEN RAHOITUSTA</b>	<b>180,3</b>	<b>267,8</b>	<b>-7,6</b>	<b>225,5</b>
<b>RAHOITUS</b>				
Vähemmistön pääomasijoitus tytäryhtiöihin	0,0	0,5		
Lyhytaikaisten lainojen nostot	242,4	152,4	312,9	236,2
Lyhytaikaisten lainojen takaisinmaksut	-42,9	-17,7	-49,2	-70,9
Pitkäaikaisten lainojen nostot	213,1	0,9	360,0	2,5
Pitkäaikaisten lainojen takaisinmaksut	-488,8	-325,8	-495,4	-326,2
Maksetut osingot	-154,5	-63,3	-160,3	-71,6
Lahjoitukset	-0,3	-0,3	-0,3	-0,3
<b>RAHOITUKSEN RAHAVIRTA</b>	<b>-231,0</b>	<b>-253,4</b>	<b>-32,3</b>	<b>-230,3</b>
Rahoituslaskelman mukainen rahavarojen muutos	-50,7	14,4	-40,0	-4,9
Tytäryhtiöfuusiossa tulleet rahavarat			17,5	12,2
Rahavarojen kurssierot	7,7	-8,1		
<b>Rahavarojen nettolisäys(+)/-vähennys(-)</b>	<b>-43,0</b>	<b>6,4</b>	<b>-22,4</b>	<b>7,4</b>
Taseen mukaiset rahavarat 1.1.	128,8	122,4	25,1	17,7
<b>Taseen mukaiset rahavarat 31.12.</b>	<b>85,8</b>	<b>128,8</b>	<b>2,6</b>	<b>25,1</b>



milj. €	Konserni		Emoyhtiö	
	1.1.–31.12.2004	1.1.–31.12.2003	1.1.–31.12.2004	1.1.–31.12.2003
<b>RAHOITUSLASKELMAN LIITETIEDOT</b>				
<b>1) Oikaisut liikevoittoon</b>				
Poistot ja arvonalentumiset	201,2	205,2	1,7	3,9
Pysyvien vastaavien myyntivoitot(-) ja -tappiot(+)	-34,3	-51,6	-0,8	-1,8
Osuudet osakkuusyritysten tuloksista, voitosta(-) ja tappiosta(+)	-5,2	-6,1		
Pakollisten varausten muutos	1,9	18,3	0,0	0,1
Muut oikaisut	-34,3	-36,3		
	<b>129,2</b>	<b>129,5</b>	<b>1,0</b>	<b>2,3</b>
<b>2) Käyttöpääoman muutos</b>				
Vaihto-omaisuuden lisäys(-)/vähennys(+)	-3,5	-1,5		
Lyhytaikaisten korottomien liikesaamisten lisäys(-)/vähennys(+)	-3,5	-6,3	0,2	1,2
Lyhytaikaisten korottomien velkojen lisäys(+)/vähennys(-)	2,2	6,4	0,0	-4,7
	<b>-4,8</b>	<b>-1,4</b>	<b>0,2</b>	<b>-3,5</b>
<b>3) Lisätiedot ostetuista konserniyhtiöistä</b>				
Ostettujen yhtiöiden vaikutus konsernin varoihin ja velkoihin				
Pysyvät vastaavat	-203,6	-7,5		
Vaihtuvat vastaavat	-79,8	-6,3		
Pitkäaikainen vieras pääoma	131,0	2,2		
Lyhytaikainen vieras pääoma	59,7	2,8		
Muut erät	3,3	-0,7		
Hankintahinta	-89,4	-9,7		
Ostettujen yhtiöiden rahavarat	4,6	2,5		
<b>Investoinnit konserniyhtiöihin</b>	<b>-84,7</b>	<b>-7,1</b>		
<b>4) Lisätiedot myydyistä konserniyhtiöistä</b>				
Myytyjen yhtiöiden vaikutus konsernin varoihin ja velkoihin				
Pysyvät vastaavat	0,3	3,8		
Vaihtuvat vastaavat	12,4	-5,9		
Pitkäaikainen vieras pääoma	0,0	0,0		
Lyhytaikainen vieras pääoma	-1,0	-2,9		
Muut erät	2,5	5,4		
Myyntihinta	14,1	0,4		
Myytyjen yhtiöiden rahavarat	-0,9	-0,1		
<b>Konserniyhtiöiden luovutustulot</b>	<b>13,3</b>	<b>0,3</b>		

# Tilinpäätöksen laadintaperiaatteet

SanomaWSOY

SanomaWSOY-konsernin tilinpäätös on laadittu Suomessa voimassa olevien säännösten ja määräysten mukaisesti. Konserni alkaa raportoida IFRS-säännösten mukaisesti vuonna 2005. SanomaWSOY Oyj syntyi 1.5.1999 kombinaatiofuusiossa.

## Konsernitilinpäätös

Konsernitilinpäätös on laadittu emoyhtiön ja tytäryhtiöiden tuloslaskelmien, taseiden ja liitetietojen yhdistelmänä. Konserniyhtiöiden erillistilinpäätökset on ennen konsernitilinpäätökseen yhdistelemistä oikaistu konsernin yhtenäisten laskentaperiaatteiden mukaisiksi.

Konsernitilinpäätökseen sisältyvät SanomaWSOY Oyj:n lisäksi ne yhtiöt, joissa emoyhtiöllä oli tilikauden päättyessä suoraan tai välillisesti yli 50 % äänimäärästä. Keskinäinen osakeomistus on eliminoitu hankintamenomenetelmän mukaan.

Tilikauden aikana hankitut yhtiöt sisältyvät konsernituloslaskelmaan hankinta-ajankohdasta tai muusta sopimukseen pohjautuvasta ajankohdasta lukien ja myydyt yhtiöt myyntiajankohtaan saakka.

Osakeomistuksen eliminoinnin yhteydessä syntyneet tytäryhtiöosakkeiden hankintamenojen ja tytäryhtiön hankintahetken omien pääomien väliset eliminointierot on kohdistettu, kun mahdollista, niille konsernitaseen omaisuus- ja velkaerille, joista ne ovat aiheutuneet. Loppuosa eliminointierosta on esitetty konserniliikearvona, joka poistetaan suunnitelman mukaan taloudellisena vaikutus-aikanaan.

Osakkuusyhtiöt on yhdistelty pääomaosuusmenetelmän mukaisesti. Konsernin omistusosuuden mukainen osuus osakkuusyritysten tilikauden tuloksista on esitetty omana eränään ennen liikevoittoa. Osakkuusyhtiöiden yhdistelyssä syntyneet liikearvot poistetaan pääsääntöisesti 5–10 vuodessa. Merkitykseltään vähäisiä osakkuusyhtiöihin kuuluvia kiinteistö- ja asunto-osaakeyhtiöitä ei ole otettu mukaan osakkuusyhtiölaskentaan, vaan niitä on käsitelty kuten muita osakesijoituksia.

Yhteisyritykset, joissa konserni vastaa yhdessä muun omistajan kanssa osakkuusyrityksen johtamisesta, on yhdistelty rivi riviltä konsernitilinpäätökseen omistusosuuden mukaisella osuudella.

Vähemmistöosuudet on erotettu konsernin omasta pääomasta ja tuloksesta sekä esitetty omana eränään tuloslaskelmassa ja taseessa. Vähemmistöosakkaiden osuus

tytäryhtiöiden tappioista on vähennetty vähemmistön antamasta pääomalainasta. Jäljelle jäänyt pääomalaina on esitetty osana omaa pääomaa.

Konserniyhtiöiden sisäiset liiketapahtumat, keskinäiset saamiset ja velat, olennaiset sisäiset katteet sekä sisäinen voitonjako on eliminoitu konsernitilinpäätöksessä.

## Valuuttamääräiset erät

Konsernin suomalaisten yhtiöiden ulkomaanrahan määräiset erät kirjataan kirjanpitoon tapahtumapäivän kurssiin. Tilinpäätöshetkellä taseessa olevat saamiset ja velat muunnetaan euroiksi tilinpäätöspäivän kurssiin. Myyntisaamisten ja ostovelkojen kurssierot on kirjattu myyntien ja ostojen oikaisueriksi. Muiden saamisten ja velkojen arvostamisesta syntyneet kurssierot on kirjattu rahoitustuottojen ja -kulujen ryhmään.

Ulkomaisten tytäryhtiöiden tuloslaskelmat on muunnettu euroiksi tilikauden keskikurssiin ja taseet tilinpäätöspäivän kurssiin. Eri kurssien käytöstä syntyneet muuntoerot on kirjattu konsernin omaan pääomaan.

Ulkomaisten tytär- ja osakkuusyritysten taseiden muuntamisessa syntyneet kurssierot on pääsääntöisesti kirjattu konsernin omaan pääomaan.

## Pysyvät vastaavat

Käyttöomaisuus on merkitty taseeseen alkuperäiseen hankintamenoon vähennettynä suunnitelman mukaisilla poistoilla. Tasearvoon sisältyy lisäksi maa-alueiden ja rakennusten arvonorotuksia 17,1 milj. euroa. Sijoitukset on arvostettu hankintamenoon tai sitä pysyvästi alempaan käypään arvoon. Käyttöomaisuuden suunnitelman mukaiset poistot perustuvat omaisuuden alkuperäiseen hankintamenoon ja seuraaviin arvioituihin taloudellisiin pitoaikoihin:

Aineettomat oikeudet	3–10 vuotta
Liikearvo	3–20 vuotta
Konserniliikearvo	5–20 vuotta
Muut pitkävaikutteiset menot	3–10 vuotta
Rakennukset ja rakennelmat	7–40 vuotta
Koneet ja kalusto	3–20 vuotta

Elokvien ja tv-ohjelmien esitysoikeuksien hankinta kirjataan konsernissa pysyvien vastaavien aineettomiin oikeuksiin ja niiden käyttö poistoihin (amortisation).

### **Vaihto-omaisuus**

Vaihto-omaisuus esitetään keskihankintahintamenetelmän mukaisesti hankintamenon tai sitä alemman jälleenhankintahinnan tai alemman todennäköisen myyntihinnan määräisenä. Vaihto-omaisuuden arvoon on sisällytetty vain hankinnasta ja valmistuksesta aiheutuneet muuttuvat menot.

### **Likvidit varat**

Taseen rahoitusarvopaperit sisältävät pääasiassa lyhytaikaisia talletuksia. Rahoitusarvopaperit arvostetaan hankintamenuon tai sitä alemmaan markkinahintaan.

Konsernissa on käytössä usean Euroopan maan laajuisen konsernitilijärjestelmä (cash pooling). Vastapuolena cash poolingissa on jokaista erillisyyhtiötä vastaan juridisesti ulkopuolinen pankki. Poolingissa olevat varat on esitetty erillisyyhtiöissä rahoissa ja pankkisaamisissa ja vastaavasti velat veloissa rahoituslaitoksille. Konsernitilinpäätöksessä saamiset ja velat cash pooling -pankilta eliminoidaan.

### **Laskennalliset verovelat ja -saamiset**

SanomaWSOY-konsernissa noudatetaan laskennallisten verovelkojen ja -saatavien kirjausten osalta Suomen kirjanpitolain vaatimukset täyttävää kirjausmenetelmää, jonka mukaisesti laskennallisia verovelkoja ja -saatavia kirjataan ainoastaan tuloslaskelmaan vaikuttavista jaksotuseroista sekä konsernissa lisäksi tulosvaikutteisista yhdistelytoimenpiteistä ja tilinpäätössiirroista.

Arvonkorotuksia vastaavat laskennalliset verovelat esitetään liitetietona. Verokannan muutokset on huomioitu laskennallisen veron muutoksena tuloslaskelmassa.

### **Johdannaissopimukset ja muut vastuut**

Konserni käyttää johdannaissopimuksia riskiprofiilin säätelyyn suojaamistarkoituksessa. Konserni säätelee korkoriskiä, jonka lisäksi suojataan myös valuuttakurssiriskiä. Suojauksessa käytetään pääasiassa koronvaihtosopimuksia, korkoja ja valuuttaoptioita sekä valuuttatermiinejä.

Korkoriskin hallintaan käytettyjen johdannaissopimusten korkotuotot ja -kulut jaksotetaan sopimuksen juoksuajalle ja niillä oikaistaan suojattavan erän korkokirjauksia. Korko-optioiden maksetut ja saadut preemiot kirjataan siirtuviin eriin ja jaksotetaan rahoituskuluihin tai -tuottoihin sopimuksen juoksuajalle.

Korkojohdannaisilla suojataan muuttuvakorkoista lainakantaa, jolloin johdannaissopimuksia ei arvosteta markkinahintoihin kirjanpitoon. Sopimusten käyvät arvot on esitetty tilinpäätöksen liitetiedoissa.

Valuuttatermiinit ja valuuttaoptiot arvostetaan tilinpäätöksessä markkinahintoihin. Realisoitumattomat arvostustappiot kirjataan tulosvaikutteisesti heti ja arvostusvoitot kirjataan vasta, jos ne realisoituvat.

Taseen ulkopuolisten vastuusitoumusten käsittelyä ja ryhmittelyä on yhtenäistetty edelleen konsernissa tilikauden aikana. Edellisen vuoden tiedot on oikaistu vertailukelpoisiksi.

### **Vaihdettava pääomalaina**

VNU:lta ostettujen aikakauslehtiyhtiöiden hankinnan rahoittamiseksi laskettiin vuonna 2001 liikkeelle 200 milj. euron suuruinen vaihdettava pääomalaina, joka otettiin kaupankäynnin kohteeksi Helsingin Pörssin päälistalle 6.9.2001. Lainapääomaa on lunastettu takaisin vuoden 2004 loppuun mennessä yhteensä 4 944 lainaosuutta. SanomaWSOY mitätöi takaisin lunastetut lainaosuudet puolivuositain. Tilikauden 2004 lopussa lainaa on jäljellä 150,6 milj. euroa.

Laina on osakeyhtiölain tarkoittama pääomalaina. Lainan korot on kirjattu lainaehtojen mukaisen koron perusteella ja laina on esitetty kokonaisuudessaan omissa pääomassa.

Lainan pääasialliset ehdot on esitetty liitetiedoissa.

### **Optio-oikeudet**

SanomaWSOY-konsernissa on käytössä kaksi optiojärjestelmää, Optiojärjestelmä 2001 ja Optiojärjestelmä 2004. Kumpaankin optiojärjestelmään kuuluu enintään 4 500 000 optio-oikeutta. Jokainen optio-oikeus oikeuttaa yhteen SanomaWSOY:n B-osakkeeseen. Liikkeeseen lasketuista optioista on kirjattu pakollisiin varauksiin sosiaaliturvamaksuvaraus siltä osin kuin osakkeen markkinahinta on korkeampi kuin option merkintahinta.

Optio-oikeuksien tarkemmat ehdot ja ulkona olevat määrät on esitetty 'Osakkeet ja osakkeenomistajat' -sivuilla.

### **Liikevaihto**

Liikevaihtoa laskettaessa myyntituottoja on oikaistu annetuilla alennuksilla, välillisillä veroilla ja myyntiin liittyvillä kurssieroilla. Välitysmyyntistä liikevaihtoon sisältyvät välityspalkkiot.

Liikevaihdon laskentakäytäntöä on muutettu tilikauden alusta lukien. Lehtijakelu käsitellään uusien laskentaperiaatteiden mukaisesti välitysmyyntinä ja liikevaihtoon kirjataan vain välityspalkkion osuus. Lisäksi annettujen alennusten ja ostettujen palvelujen kirjauskäytäntöä on yhtenäistetty. Edellisen vuoden tiedot on oikaistu vertailukelpoisiksi.

### **Materiaalit ja palvelut sekä liiketoiminnan muut kulut**

Tuloslaskelman materiaalien ja palvelujen sekä liiketoiminnan muiden kulujen ryhmittelyä on yhtenäistetty tilikaudella erityisesti lehtijakeluun liittyvien kulujen osalta ja vertailutiedot on oikaistu vastaavasti. Muutoksilla ei ole vaikutusta liikevoittoon.

### **Tutkimus- ja kehittämismenot**

Tutkimus- ja kehittämismenot kirjataan pääsääntöisesti suoraan vuosikuluiksi.

Tutkimus- ja kehittämismenoilla tarkoitetaan kuluksi kirjattuja menoja, joilla pyritään uusien myytäväksi tarkoitettujen hyödykkeiden kehittämiseen tai nykyisten tuotteiden ominaisuuksien olennaiseen parantamiseen sekä liiketoiminnan laajentamiseen. Ajallisesti tutkimus- ja kehittämismenot suoritetaan pääasiassa ennen kuin yritys aloittaa uuden tuotteen taloudelliseksi tai kannattavaksi tarkoitettun hyödyntämisen.

Kehitysprojektien osalta konsernissa käytetään pääsääntöisesti enintään kahden vuoden läpimenoaikoja. Esimerkiksi uuden aikakauslehden lanseerauskulut sisällytetään tutkimus- ja kehittämismenoiksi vain kahden ensimmäisen vuoden osalta.

### **Eläkejärjestelyt**

SanomaWSOY Oyj:n ja sen kotimaisten tytäryhtiöiden, lukuun ottamatta Werner Söderström Osakeyhtiötä ja WS Bookwell Oy:tä, henkilöstön lakisääteinen eläketurva on järjestetty vakuuttamalla eläkevakuutusyhtiössä. Ulkomaisissa yksiköissä eläketurva on järjestetty paikallisen lainsäädännön ja sosiaaliturvasäännösten mukaan ja hoidetaan erissä yksiköissä eläkesäätiöissä, joissa ei ole kattamatonta vastuuta.

Werner Söderström Osakeyhtiön ja WS Bookwell Oy:n lakisääteinen eläketurva on järjestetty Werner Söderström Osakeyhtiön Eläkesäätiön B-osastossa. Werner Söderström Osakeyhtiön Eläkesäätiössä on lisäeläketurvaa varten A-osasto. Eläkesäätiön A-osasto on suljettu 31.12.1980. Eläkesäätiön kummassakaan osastossa ei ole kattamatonta vastuuta. Säätiön varat käyvin arvoin ylittävät vastuut 11,9 milj. euroa.

Sanoma Osakeyhtiön Eläkesäätiössä on järjestetty SanomaWSOY Oyj:n ja 18 tytäryhtiön lisäeläketurva. Eläkesäätiössä ei ole kattamatonta vastuuta. Säätiön varat käyvin arvoin ylittävät vastuut 10,8 milj. euroa. Säätiö on suljettu 31.8.1981.

Rautakirja Oy:n Eläkesäätiöön kuuluvat Rautakirja Oy, Finnino Oy ja Eurostrada Oy. Säätiö vastaa lisäeläketurvasta. Eläkesäätiön kokonaisvastuu oli tilikauden päättyessä 17,8 milj. euroa ja vastuuvajaus 4,1 milj. euroa. Vastuuvajaus on kirjattu yhtiöissä kuluksi ja pakollisiin varauksiin. Eläkesäätiö on suljettu 30.6.1974.

SanomaWSOY:n emoyhtiön johtoryhmän sekä tytärsuuren toimitusjohtajien ja heidän sijaistensa sekä suurimpien sanomalehtien päätoimittajien eläkeiäksi on sovittu 60–65 vuotta.

# Tuloslaskelman liitetiedot

SanomaWSOY

milj. €	Konserni		Emoyhtiö	
	1.1.–31.12.2004	1.1.–31.12.2003	1.1.–31.12.2004	1.1.–31.12.2003
<b>1) LIIKEVAIHTO</b>				
<b>Liikevaihto liiketoiminnoittain</b>				
<b>Sanoma Magazines</b>				
Sanoma Uitgevers	528,8	540,6		
Sanoma Magazines Belgium	186,0	182,1		
Sanoma Magazines Finland	174,8	167,9		
Sanoma Magazines International	138,3	127,2		
Aldipress	115,7	109,3		
Liiketoimintaryhmän sisäinen kaupankäynti	-59,8	-62,3		
<b>Yhteensä</b>	<b>1 083,7</b>	<b>1 064,8</b>		
<b>Sanoma</b>				
Helsingin Sanomat	250,8	243,7		
IS Liiketoimintayksikkö	95,2	93,6		
Sanoma Lehtimedia	54,0	52,7		
Muut	133,7	176,3		
Liiketoimintaryhmän sisäinen kaupankäynti	-98,5	-140,8		
<b>Yhteensä</b>	<b>435,2</b>	<b>425,5</b>		
<b>WSOY</b>				
Kustantaminen	178,7	142,6		
Painaminen	59,0	60,2		
Kalenteriliiketoiminta	30,3	32,1		
Muut	5,1	4,6		
Liiketoimintaryhmän sisäinen kaupankäynti	-19,1	-27,2		
<b>Yhteensä</b>	<b>253,9</b>	<b>212,2</b>		
<b>SWelcom</b>				
Nelonen	67,6	56,5		
Muut	53,1	50,0		
Liiketoimintaryhmän sisäinen kaupankäynti	-1,3	-1,7		
<b>Yhteensä</b>	<b>119,4</b>	<b>104,9</b>		
<b>Rautakirja</b>				
Kioskikauppa	347,3	352,8		
Lehtitukkukauppa	79,5	87,6		
Kirjakauppa	129,7	121,8		
Elokuvateatteritoiminta	56,8	52,8		
Ravintolatoiminta	57,8	62,6		
Liiketoimintaryhmän sisäinen kaupankäynti	-11,3	-23,8		
<b>Yhteensä</b>	<b>659,7</b>	<b>653,8</b>		
Konsernin sisäinen kaupankäynti	-59,0	-65,3		
<b>Yhteensä</b>	<b>2 493,0</b>	<b>2 395,9</b>		
<b>Liikevaihto markkina-alueittain</b>				
Suomi	1 379,7	1 363,4		
Muut EU-maat	1 074,5	938,9		
Muut maat	38,8	93,6		
<b>Yhteensä</b>	<b>2 493,0</b>	<b>2 395,9</b>		
<b>2) LIIKETOIMINNAN MUUT TUOTOT</b>				
Vuokratuotot	18,1	18,8	3,9	4,4
Vuokratuotot, sisäiset			2,9	3,1
Myyntivoitot	37,1	52,6	2,3	2,8
Muut liiketoiminnan tuotot	12,9	11,8	0,6	0,2
<b>Yhteensä</b>	<b>68,2</b>	<b>83,2</b>	<b>9,6</b>	<b>10,5</b>

milj. €	Konserni		Emoyhtiö	
	1.1.–31.12.2004	1.1.–31.12.2003	1.1.–31.12.2004	1.1.–31.12.2003

### 3) MATERIAALIT JA PALVELUT

#### Aineet, tarvikkeet ja tavarat

Ostot tilikauden aikana	574,0	579,0		
Varaston muutos	0,6	1,5		
<b>Yhteensä</b>	<b>574,6</b>	<b>580,6</b>		

#### Ulkopuoliset palvelut

Ostetut kuljetus- ja jakelupalvelut	290,9	281,9		
Muut ulkopuoliset palvelut	267,6	196,0		
<b>Yhteensä</b>	<b>558,5</b>	<b>477,8</b>		

<b>Yhteensä</b>	<b>1 133,1</b>	<b>1 058,4</b>		
-----------------	----------------	----------------	--	--

### 4) HENKILÖSTÖKULUT

Palkat ja palkkiot	434,0	444,6	6,6	6,6
Henkilöstörahaston voittopalkkiot	6,2	4,6		
Eläkekulut	57,8	65,4	1,1	1,1
Muut henkilösivukulut	46,0	48,3	0,5	0,6
<b>Yhteensä</b>	<b>544,1</b>	<b>562,9</b>	<b>8,3</b>	<b>8,3</b>

#### JOHDON PALKAT JA PALKKIOT (MAKSUPERUSTEISET)

SanomaWSOY:n hallituksen jäsenet, toimitusjohtaja, liiketoimintaryhmien emoyhtiöiden toimitusjohtajat ja heidän mahdolliset sijaisensa sekä muut SanomaWSOY:n johtoryhmän jäsenet

<b>Yhteensä</b>	<b>5,0</b>	<b>4,3</b>	<b>3,2</b>	<b>2,6</b>
-----------------	------------	------------	------------	------------

#### HENKILÖSTÖ KESKIMÄÄRIN \*)

Sanoma Magazines	3 992	3 879		
Sanoma	2 389	3 041		
WSOY	2 025	1 859		
SWelcom	378	392		
Rautakirja	4 795	4 962		
Muut yhtiöt **)	73	74	73	74
<b>Yhteensä</b>	<b>13 652</b>	<b>14 207</b>	<b>73</b>	<b>74</b>

\*) palkansaajat keskimäärin kokoaikaisiksi muutettuna

\*\* ) SanomaWSOY Oyj ja kiinteistö- ja sijoitusyhtiöt

### 5) POISTOT JA ARVONALENTUMISET

Suunnitelman mukaiset poistot	199,8	208,3	0,8	3,7
Arvonalentumiset pysyvien vastaavien hyödykkeistä	1,4	1,3	0,9	0,2
<b>Yhteensä</b>	<b>201,2</b>	<b>209,5</b>	<b>1,7</b>	<b>3,9</b>

### 6) LIIKETOIMINNAN MUUT KULUT

Vuokrat	67,6	69,5	4,8	5,3
Mainonta ja markkinointi	162,3	143,8	0,2	0,2
Provisiot	7,4	22,3		
Toimisto-, atk- ja tietoliikennekulut	70,7	70,8	1,3	1,8
Muut kulut	145,4	145,4	6,2	5,1
<b>Yhteensä</b>	<b>453,4</b>	<b>451,8</b>	<b>12,5</b>	<b>12,4</b>

milj. €	Konserni		Emoyhtiö	
	1.1.–31.12.2004	1.1.–31.12.2003	1.1.–31.12.2004	1.1.–31.12.2003
<b>7) RAHOITUSTUOTOT JA -KULUT</b>				
<b>Osinkotuotot (sis. yhtiöveron hyvityksen)</b>				
Saman konsernin yrityksiltä			15,5	1,6
Omistusyhteisyryyksiltä		2,5		
Muilta	8,0	3,2	0,0	0,2
<b>Yhteensä</b>	<b>8,0</b>	<b>5,7</b>	<b>15,6</b>	<b>1,8</b>
<b>Korkotuotot pysyvien vastaavien sijoituksista</b>				
Saman konsernin yrityksiltä			18,9	40,7
Muilta	0,1	0,1	0,1	0,1
<b>Yhteensä</b>	<b>0,1</b>	<b>0,1</b>	<b>18,9</b>	<b>40,7</b>
<b>Muut korko- ja rahoitustuotot</b>				
Saman konsernin yrityksiltä			1,1	3,3
Omistusyhteisyryyksiltä	0,3	0,3		
Muilta	13,9	11,9	2,0	3,8
Kurssivoitot	1,5	3,4	0,8	0,6
<b>Yhteensä</b>	<b>15,7</b>	<b>15,6</b>	<b>3,9</b>	<b>7,8</b>
<b>Sijoitusten arvonalentumiset</b>				
Pysyvien vastaavien sijoitukset	3,4	2,9	1,8	3,4
Rahoitusarvopaperit		0,4		
<b>Yhteensä</b>	<b>3,4</b>	<b>3,3</b>	<b>1,8</b>	<b>3,4</b>
<b>Korkokulut ja muut rahoituskulut</b>				
Saman konsernin yrityksille			7,7	8,2
Omistusyhteisyryyksille	0,0			
Muulle	45,4	55,8	37,1	51,8
Kurssitappiot	2,2	4,5	0,9	7,0
<b>Yhteensä</b>	<b>47,6</b>	<b>60,3</b>	<b>45,7</b>	<b>67,1</b>
<b>Yhteensä</b>	<b>-27,2</b>	<b>-42,1</b>	<b>-9,2</b>	<b>-20,1</b>

## 8) SATUNNAISET ERÄT

<b>Satunnaiset tuotot</b>				
Saadut konserniavustukset			74,3	64,6
Muut satunnaiset tuotot	2,0		22,2	218,9
<b>Satunnaiset kulut</b>				
Annetut konserniavustukset			2,0	7,5
<b>Tuloverot satunnaiseristä</b>				
<b>Yhteensä</b>	<b>0,6</b>		<b>21,0</b>	<b>16,5</b>
<b>Yhteensä</b>	<b>1,4</b>		<b>73,5</b>	<b>259,4</b>

Emoyhtiön muut satunnaiset tuotot koostuvat sisäisistä konsernirakenteen muutoksista.

## 9) VÄLITTÖMÄT VEROT

Tuloverot varsinaisesta toiminnasta	-70,8	-53,2	6,0	8,5
Laskennallisen verovelan ja -saatavan muutos *)	-4,9	-2,5		
<b>Yhteensä</b>	<b>-75,7</b>	<b>-55,6</b>	<b>6,0</b>	<b>8,5</b>

\*) Laskennallisen verovelan ja -saatavan muutos

Jaksotuseroista	-4,3	-2,0		
Tilinpäätössiirroista	-1,1	-0,9		
Yhdistelytoimenpiteistä	-0,4	0,3		
Verokannan muutoksesta	0,9			
<b>Yhteensä</b>	<b>-4,9</b>	<b>-2,5</b>		

# Taseen liitetiedot

SanomaWSOY

milj. €	Hankintameno 1.1.2004 a)	Kurssierot ja siirrot tase- erien välillä	Lisäykset b)	Vähennykset c)
<b>10) KONSERNIN PYSYVÄT VASTAAVAT</b>				
<b>Aineettomat hyödykkeet</b>				
Aineettomat oikeudet	305,7	9,6	45,9	0,9
Liikearvo	45,6	11,5	2,4	-10,0
Muut pitkävaikutteiset menot	118,0	-12,0	9,1	-6,4
Ennakkomaksut	11,9	-3,5	1,1	0,0
	481,3	5,5	58,4	-15,5
<b>Konserniliikearvo</b>				
Konserniliikearvo	1 288,2	-11,6	210,8	-16,7
Konsernireservi	-0,4	0,0	0,0	0,4
	1 287,8	-11,6	210,8	-16,3
<b>Aineelliset hyödykkeet</b>				
Maa- ja vesialueet	43,3	0,0	2,4	-0,9
Arvonkorotukset	7,8	0,0	0,0	0,0
Maa- ja vesialueet yhteensä	51,1	0,0	2,4	-0,9
Rakennukset ja rakennelmat	256,6	5,4	14,9	-3,8
Arvonkorotukset	9,0	0,0	0,0	0,0
Rakennukset ja rakennelmat yhteensä	265,7	5,4	14,9	-3,8
Koneet ja kalusto	657,2	3,5	39,1	-111,6
Muut aineelliset hyödykkeet	37,6	8,0	6,8	-9,6
Ennakkomaksut ja keskeneräiset hankinnat	3,4	-5,6	4,6	0,0
	1 014,9	11,3	67,8	-126,0
<b>Sijoitukset</b>				
Osuudet omistusyhteisyrityksissä e)	87,5	-3,3	0,6	-6,5
Saamiset omistusyhteisyrityksiltä	1,8	0,0	1,7	-0,1
Muut osakkeet ja osuudet	98,4	-2,8	2,5	-21,6
Muut saamiset	7,3	0,0	0,0	-1,8
Ennakkomaksut	0,2	-0,2	2,3	0,0
	195,1	-6,3	7,1	-30,0
<b>PYSYVÄT VASTAAVAT YHTEENSÄ</b>	<b>2 979,1</b>	<b>-1,1</b>	<b>344,1</b>	<b>-187,7</b>

Tuotannollisten koneiden ja laitteiden tasearvo 31.12.2004: 123,3 milj. euroa.

- a) Hankintamenoön sisältyvät ne käyttöomaisuushyödykkeet, joiden hankintamenoja ei ole vielä kokonaan kirjattu suunnitelman mukaisina poistoina kuluksi ja/tai joiden taloudellinen pitoaika ei ole vielä päättynyt.
- b) Sisältää hankittujen yritysten ja liiketoimintojen hankintahetken käyttöomaisuuden hankintameno.
- c) Sisältää vuoden aikana loppuun poistettujen, myytyjen ja romutettujen käyttöomaisuushyödykkeiden hankintameno sekä myytyjen yritysten ja liiketoimintojen myyntihetken käyttöomaisuuden hankintahinnan.
- d) Sisältää myös hankittujen yritysten ja liiketoimintojen kertyneet poistot hankintahetkellä.
- e) Hankintamenoön sisältyvät alkuperäiset hankintahinnat ilman konsernitason osakkuusyhtiövientejä.



Hankintameno 31.12.2004	Kurssierot ja osakkuus- yhtiöviennit	Kertyneet poistot ja arvonalentumiset 1.1.2004	Vähennysten ja siirtojen kertyneet poistot ja arvonalentumiset <b>d)</b>	Tilikauden poistot ja arvonalentumiset	Kirjanpitoarvo 31.12.2004
362,0	-0,5	-201,8	-4,7	-51,3	103,7
49,4	-0,1	-30,5	-3,9	-3,8	11,2
108,7	0,0	-75,8	15,4	-10,8	37,4
9,5	0,0	0,0	0,0	0,0	9,5
529,7	-0,6	-308,2	6,8	-65,9	161,8
1470,7	0,0	-221,5	13,7	-76,0	1187,0
0,0	0,0	0,3	-0,3	0,0	0,0
1470,7	0,0	-221,2	13,5	-76,0	1187,0
44,8	0,0	0,0	0,0	-0,7	44,1
7,8	0,0	0,0	0,0	0,0	7,8
52,6	0,0	0,0	0,0	-0,7	51,9
273,0	0,0	-70,3	-5,8	-9,0	188,0
9,0	0,0	0,0	0,0	0,0	9,0
282,1	0,0	-70,3	-5,8	-9,0	197,0
588,1	-0,4	-463,7	102,5	-46,5	180,1
42,8	0,0	-27,0	2,9	-3,2	15,5
2,4	0,0	0,0	0,0	0,0	2,4
968,0	-0,4	-561,1	99,6	-59,3	446,8
78,3	-11,5	0,0	0,0	0,0	66,8
3,4	0,0	-1,6	0,0	0,0	1,8
76,5	0,0	-4,0	0,7	-3,4	69,7
5,5	0,0	-1,9	0,0	0,0	3,6
2,3	0,0	0,0	0,0	0,0	2,3
165,9	-11,5	-7,5	0,7	-3,4	144,1
<b>3 134,4</b>	<b>-12,5</b>	<b>-1 098,0</b>	<b>120,5</b>	<b>-204,6</b>	<b>1 939,8</b>

milj. €	Hankintameno 1.1.2004 a)	Siirrot tase- erien välillä	Lisäykset	Vähennykset b)
<b>10) EMOYHTIÖN PYSYVÄT VASTAAVAT</b>				
<b>Aineettomat hyödykkeet</b>				
Aineettomat oikeudet	0,4	0,1	0,0	0,0
Muut pitkävaikutteiset menot	1,9	0,3	0,0	0,0
Ennakkomaksut	0,4	-0,4	0,0	0,0
	2,7	0,0	0,0	0,0
<b>Aineelliset hyödykkeet</b>				
Maa- ja vesialueet	7,3	0,0	0,0	-0,2
Arvonkorotukset	4,8	0,0	0,0	0,0
Maa- ja vesialueet yhteensä	12,1	0,0	0,0	-0,2
Rakennukset ja rakennelmat	5,1	0,0	0,0	-0,7
Koneet ja kalusto	10,2	0,0	0,3	-0,1
Muut aineelliset hyödykkeet	1,4	0,0	0,0	0,0
	28,8	0,0	0,3	-1,0
<b>Sijoitukset</b>				
Osuudet saman konsernin yrityksissä	1 152,8	2,5	86,0	0,0
Saamiset saman konsernin yrityksiltä	590,0	0,0	0,0	-107,4
Osuudet omistusyhteisyhteisöissä	5,4	0,2	0,0	-2,3
Saamiset omistusyhteisyhteisöiltä	0,1	0,0	0,0	-0,1
Muut osakkeet ja osuudet	29,2	-2,5	0,0	-7,5
Muut saamiset	3,7	0,0	0,0	-0,1
Ennakkomaksut	0,5	-0,2	0,0	0,0
	1 781,8	0,0	86,0	-117,4
<b>PYSYVÄT VASTAAVAT YHTEENSÄ</b>	<b>1 813,3</b>	<b>0,0</b>	<b>86,4</b>	<b>-118,4</b>

- a) Hankintamenoön sisältyvät ne käyttöomaisuushyödykkeet, joiden hankintamenoja ei ole vielä kokonaan kirjattu suunnitelman mukaisina poistoina kuluksi ja/tai joiden taloudellinen pitoaika ei ole vielä päättynyt.
- b) Sisältää vuoden aikana loppuun poistettujen, myytyjen ja romutettujen käyttöomaisuushyödykkeiden hankintameno, joiden taloudellinen pitoaika ei ole vielä päättynyt.

Hankintameno 31.12.2004	Kurssierot	Kertyneet poistot ja arvonalentumiset 1.1.2004	Vähennysten ja siirtojen kertyneet poistot ja arvonalentumiset	Tilikauden poistot ja arvonalentumiset	Kirjanpitoarvo 31.12.2004
0,6	0,0	-0,1	0,0	-0,1	0,3
2,2	0,0	-1,6	0,0	-0,2	0,3
0,0	0,0	0,0	0,0	0,0	0,0
2,7	0,0	-1,8	0,0	-0,3	0,7
7,1	0,0	0,0	0,0	-0,7	6,4
4,8	0,0	0,0	0,0	0,0	4,8
11,8	0,0	0,0	0,0	-0,7	11,1
4,4	0,0	-2,4	0,0	-0,3	1,7
10,5	0,0	-9,1	0,0	-0,5	0,9
1,4	0,0	0,0	0,0	0,0	1,4
28,1	0,0	-11,5	0,0	-1,5	15,2
1 241,4	0,0	-1,6	0,0	0,0	1 239,8
482,6	0,2	0,0	0,0	0,0	482,9
3,3	0,0	-0,8	0,0	-0,3	2,2
0,0	0,0	0,0	0,0	0,0	0,0
19,2	0,0	-3,6	0,3	-1,8	14,2
3,5	0,0	0,0	0,0	0,0	3,5
0,3	0,0	0,0	0,0	0,0	0,3
1 750,4	0,2	-5,9	0,3	-2,1	1 743,0
<b>1 781,2</b>	<b>0,2</b>	<b>-19,2</b>	<b>0,3</b>	<b>-3,8</b>	<b>1 758,8</b>

PYSYVIEN VASTAAVIEN OSAKKEET	Emoyhtiön omistusosuus %	Tytärkonsernin emoyhtiön omistusosuus %	Konsernin omistusosuus %	Kirjanpitoarvo emoyhtiössä 1 000 €
<b>KONSERNIYRITYKSET</b>				
<b>SANOMA MAGAZINES</b>				
Sanoma Magazines B.V., Alankomaat *)	100,0		100,0	700 399
Lastannet Open B.V., Alankomaat			100,0	
Sanoma Magazines Nederland B.V., Alankomaat		100,0	100,0	
Sanoma Magazines Participations B.V., Alankomaat		100,0	100,0	
<b>Aldipress</b>				
B.V. Aldipress, Alankomaat			100,0	
De Grebbe Tijdschriften Boekendistributie B.V., Alankomaat			100,0	
Hedinet Vastgoed B.V., Alankomaat			100,0	
Sanoma Magazines Verkoopgroep B.V., Alankomaat			100,0	
<b>Sanoma Magazines Belgium</b>				
Sanoma Magazines Belgium N.V., Belgia		99,9	100,0	
JERVI N.V., Belgia		100,0	100,0	
N.V. Uitgevers Maatschappij, Belgia			100,0	
<b>Sanoma Magazines International</b>				
Sanoma Magazines International B.V., Alankomaat		100,0	100,0	
Editor-International B.V., Alankomaat			100,0	
Erasmus Press Kiadó Kft., Unkari			100,0	
Project Constable Unlimited, Iso-Britannia			100,0	
Roof s.r.o., Tshekin tasavalta			100,0	
S+N Bratislava s.r.o., Slovakia			90,0	
Sanoma Budapest Kiadó Részvénytársaság, Unkari			100,0	
Sanoma Communications Hungary Ltd, Unkari			100,0	
Sanoma Hearst Prague B.V., Alankomaat			60,0	
Sanoma Hearst Romania s.r.l., Romania			65,0	
Sanoma Magazines Praha s.r.o., Tshekin tasavalta			100,0	
Sanoma Magazines Slovakia s.r.o., Slovakia			100,0	
Sanoma Magazines SMG d.o.o., Serbia ja Montenegro			100,0	
Sanoma Magazines Zagreb d.o.o., Kroatia			100,0	
Sanoma Stratosfera B.V., Alankomaat			100,0	
Via Classis s.r.o., Slovakia			100,0	
<b>Sanoma Uitgevers</b>				
Sanoma Uitgevers B.V., Alankomaat			100,0	
Accres Uitgevers B.V., Alankomaat			100,0	
Admedia Belgium BVBA, Belgia		99,9	100,0	
Consultancy Marketing Ltd, Iso-Britannia			100,0	
Cosmos Home Entertainment B.V., Alankomaat			100,0	
CU2 B.V., Alankomaat			49,1	
De Woonbeurs B.V., Alankomaat			100,0	
Domestic Film Corporation B.V., Alankomaat			100,0	
H.P.R. Holding B.V., Alankomaat			100,0	
Home & Garden B.V., Alankomaat			100,0	
I.B.S. N.V., Belgia			100,0	
Ilse Media B.V., Alankomaat			96,3	
Ilse Media Groep B.V., Alankomaat			96,3	
ilse media magazines B.V., Alankomaat			96,3	
Jonge Gezinnen B.V., Alankomaat			100,0	
Kaboem B.V., Alankomaat			96,3	
Lastannet Entertainment II B.V., Alankomaat			100,0	

\*) Tytärkonsernin emoyhtiö

<b>PYSYVIEN VASTAAVIEN OSAKKEET</b>	<b>Emoyhtiön omistusosuus %</b>	<b>Tytärkonsernin emoyhtiön omistusosuus %</b>	<b>Konsernin omistusosuus %</b>	<b>Kirjanpitoarvo emoyhtiössä 1 000 €</b>
MediaNet B.V., Alankomaat			96,3	
Mediastud B.V., Alankomaat			100,0	
NewRules Media B.V., Alankomaat			96,3	
Parti-Avanti Holding B.V., Alankomaat			96,3	
R.C.V. 2001 Nederland B.V., Alankomaat			100,0	
R.C.V. Entertainment B.V., Alankomaat			100,0	
R.C.V. Entertainment Belgique N.V., Belgia			100,0	
R.C.V. Film Distribution B.V., Alankomaat			100,0	
R.C.V. Support B.V., Alankomaat			100,0	
Reprojekt B.V., Alankomaat			100,0	
Sanoma Magazines Deutschland GmbH, Saksa		100,0	100,0	
Sanoma Magazines France SARL, Ranska		90,0	100,0	
Sanoma Men's Magazines, Alankomaat			100,0	
Sanoma Uitgevers Digitaal B.V., Alankomaat			100,0	
Sanoma Uitgevers Digitaal Ontwikkeling B.V., Alankomaat			100,0	
Saga Hollandia B.V., Alankomaat			100,0	
Soapshow B.V., Alankomaat			65,0	
Sportweek Abonnementen B.V., Alankomaat			100,0	
Sportweek Media B.V., Alankomaat			100,0	
Sportweek Online B.V., Alankomaat			100,0	
Startpagina B.V., Alankomaat			96,3	
Still Visual Entertainment Investments BVBA, Belgia			100,0	
Still Visual Investments B.V., Alankomaat			100,0	
Tableau Fine Arts Magazine B.V., Alankomaat			100,0	
The Merry Christmas Fair B.V., Alankomaat			70,0	
Top Santé VOF, Alankomaat			60,0	
Uitgeverij De Kreatieve Pers B.V., Alankomaat			100,0	
Uitgeverij F.H. Cisunitas B.V., Alankomaat			100,0	
Uitgeverij Fiets B.V., Alankomaat			100,0	
Uitgeverij Nokerizon B.V., Alankomaat			100,0	
Uitgeverij Woudestein B.V., Alankomaat			100,0	
<b>Sanoma Magazines Finland</b>				
Sanoma Magazines Finland Oy, Helsinki *)	100,0		100,0	36 637
Liiketieto-Business Information Oy, Helsinki		100,0	100,0	
Suomalainen Yritystiedosto Oy, Helsinki		100,0	100,0	
Suomen Rakennuslehti Oy, Helsinki		60,0	60,0	
<b>SANOMA</b>				
Sanoma Osakeyhtiö, Helsinki *)	100,0		100,0	111 280
Andyn Paino Oy, Lappeenranta			100,0	
Anjalankosken Painotalo, Anjalankoski			57,5	
Arnedo Oy, Helsinki		60,0	60,0	
AS Infesto, Viro			90,0	
Esmerk Americas Inc, USA			90,0	
Esmerk Argentina S.A., Argentiina			90,0	
Esmerk GmbH, Saksa			90,0	
Esmerk Information AB, Ruotsi			90,0	
Esmerk Information OOO, Venäjä			90,0	
Esmerk Information SARL, Ranska			90,0	
Esmerk Information Services Pte Ltd, Singapore			90,0	
Esmerk Information Services Sdn. Bhd., Malesia			90,0	
Esmerk Limited, Iso-Britannia			90,0	
Esmerk OOO, Venäjä			90,0	
Esmerk Oy, Helsinki			90,0	

<b>PYSYVIEN VASTAAVIEN OSAKKEET</b>	<b>Emoyhtiön omistusosuus %</b>	<b>Tytärkonsernin emoyhtiön omistusosuus %</b>	<b>Konsernin omistusosuus %</b>	<b>Kirjanpitoarvo emoyhtiössä 1 000 €</b>
Esmerk ZAO, Venäjä			90,0	
Etelä-Karjalan Jakelu Oy, Lappeenranta			100,0	
Etelä-Saimaan Sanomalehti Oy, Lappeenranta			100,0	
Helsingin Sanomat Oy, Helsinki		100,0	100,0	
Hämeen Paino Oy, Forssa			100,0	
Ilta-Sanomat Oy, Helsinki		100,0	100,0	
Kiinteistö Oy Saimaan Viestintäkeskus, Lappeenranta			100,0	
Kiinteistö Oy Tommolankatu, Kouvola			100,0	
Kiinteistö Oy Virolahden Mäkitie 3, Virolahti			100,0	
Kymen Sanomalehti Oy, Kotka			100,0	
Kymen Viestintä Oy, Kouvola			100,0	
Lehtikanta Oy, Kouvola			100,0	
Lehtikuva Oy, Helsinki		100,0	100,0	
Lekan Paino Oy, Kouvola			100,0	
Nytnet Oy, Helsinki		80,0	80,0	
Päiväverkko Oy, Vantaa			100,0	
Saimaan Lehtipaino Oy, Lappeenranta			100,0	
Sanoma Data Oy, Helsinki		100,0	100,0	
Sanoma Kaupunkilehdet Oy, Helsinki		100,0	100,0	
Sanomala Oy, Vantaa			100,0	
Sanoma Lehtimedia Oy, Anjalankoski		100,0	100,0	
Sanomapaino Oy, Helsinki		100,0	100,0	
Savon Paino Oy, Varkaus			100,0	
Taloussanomat Oy, Helsinki		90,0	90,0	
Tampereen Sanomain Oy, Helsinki		100,0	100,0	
Uutisvuoksi Oy, Imatra			100,0	
<b>WSOY</b>				
Werner Söderström Osakeyhtiö, Helsinki *)	100,0		100,0	78 618
SW Educational B.V., Alankomaat	100,0		100,0	86 034
Ajasto Osakeyhtiö, Vantaa		100,0	100,0	
Almanacksförlaget AB, Ruotsi			100,0	
Bertmark A/S Danmark, Tanska			100,0	
Bertmark Media AB, Ruotsi			100,0	
Bertmark Norge AS, Norja			100,0	
Bertmarks Förlag AB, Ruotsi			100,0	
Collegenet B.V., Alankomaat			100,0	
Dark Oy, Vantaa		100,0	100,0	
Docendo Finland Oy, Jyväskylä		100,0	100,0	
Docendo Produktion Aktiebolag, Ruotsi			100,0	
Docendo Sverige AB, Ruotsi		100,0	100,0	
Educational Network B.V., Alankomaat			100,0	
Emil Moestue AS, Norja			100,0	
Everscreen AB, Ruotsi			64,0	
Everscreen Oy, Helsinki		64,0	64,0	
AB Förlagsinkasso, Ruotsi			100,0	
Kiinteistö Oy Bulevardi 12, Helsinki		100,0	100,0	
Kiinteistö Oy Bulevardi 14, Helsinki		78,8	78,8	
Kustannusperintä Oy - Förlagsinkasso Ab, Helsinki			100,0	
L.C.G. Malmberg B.V., Alankomaat			100,0	
Lönnberg Painot Oy, Helsinki		100,0	100,0	
Uitgeverij Van In N.V., Belgia			100,0	
Van In Investments N.V., Belgia			100,0	
Weilin+Göös Oy, Helsinki		100,0	100,0	
Werner Söderström GmbH, Saksa		100,0	100,0	

<b>PYSYVIEN VASTAAVIEN OSAKKEET</b>	<b>Emoyhtiön omistusosuus %</b>	<b>Tytärkonsernin emoyhtiön omistusosuus %</b>	<b>Konsernin omistusosuus %</b>	<b>Kirjanpitoarvo emoyhtiössä 1 000 €</b>
WS Bookwell Oy, Porvoo		100,0	100,0	
WSOY Educational B.V., Alakomaat			100,0	
WSOY - Hyvä-Kirja Oy, Helsinki		100,0	100,0	
Young Digital Poland S.A., Puola		55,1	55,1	
<b>SWELCOM</b>				
SWelcom Oy, Helsinki *)	100,0		100,0	4 250
zndhead Oy, Helsinki		100,0	100,0	
Helsinki Televisio Oy, Helsinki		100,0	100,0	
Oy Ruutunelonen Ab, Helsinki		90,6	90,6	
Oy Suomen Medianeelon Ab, Helsinki			90,6	
Tuotantotalo Werne Oy, Helsinki		75,8	100,0	
<b>RAUTAKIRJA</b>				
Rautakirja Oy, Vantaa *)	100,0		100,0	143 948
AS Lehepunkt, Viro		100,0	100,0	
AS MPDE, Viro			100,0	
Apollo Raamatud AS, Viro			100,0	
Baltic Cinema SIA, Latvia			90,0	
Eurostrada Oy, Vantaa		100,0	100,0	
Finnkino Oy, Vantaa		100,0	100,0	
Foodstop Oy, Vantaa			99,0	
Hiparion Distribution S.A., Romania		51,0	51,0	
Interprint Oy, Helsinki			100,0	
Kiinteistö Oy Hallahepe, Toijala		100,0	100,0	
Kiinteistö Oy Keravan Toripaviljonki, Kerava		50,8	50,8	
Kiinteistö Oy Kuusankosken Kioski, Kuusankoski		58,9	58,9	
Kiinteistö Oy Porin Liisankatu 6, Pori		100,0	100,0	
Kiinteistö Oy Porin Promenadikeskus, Pori		73,2	73,2	
Kiinteistö Oy Salon Torikioski, Salo		55,6	55,6	
Lehtipiste Oy Pressco, Vantaa		100,0	100,0	
R Kiosk Eesti AS, Viro		100,0	100,0	
Suomalainen Kirjakauppa Oy, Helsinki		100,0	100,0	
UAB Vingio kino teatras, Liettua			90,0	
AS V & K Holding, Viro			75,0	
<b>KIINTEISTÖ- JA SIIJOITUSYHTIÖT</b>				
Kiinteistö Oy Jokela City 1, Tuusula	93,0		100,0	555
Kiinteistö Oy Myllymäenpolku, Vantaa	100,0		100,0	2 535
Kiinteistö Oy				
Porvoon Mannerheiminkatu 20, Porvoo	100,0		100,0	1 682
Kiinteistö Oy Postikuja 2, Helsinki	100,0		100,0	4 200
Kiinteistö Oy Vantaan Valtatie 3, Vantaa	100,0		100,0	5 887
Kiinteistö Oy Vantaankosken Isotammi, Vantaa	100,0		100,0	790
Kiinteistö Oy Vantaankosken Kuningastie, Vantaa	100,0		100,0	505
Kiinteistöosakeyhtiö Miekkakala, Helsinki	77,7		77,7	10 231
Kiinteistöosakeyhtiö				
Sanomalan Keskusalue, Vantaa	100,0		100,0	17 231
Lastannet Oy, Hyvinkää	100,0		100,0	8
Monsaksenpolun Kiinteistö Oy, Vantaa	100,0		100,0	6 896
Sanoma Finance AG, Sveitsi	100,0		100,0	25 556
Sanoma Inc., USA	100,0		100,0	816
Sanoma WSOY AS, Norja	100,0		100,0	1 688
				<b>1 239 839</b>

\*) Tytärkonsernin emoyhtiö

PYSYVIEN VASTAAVIEN OSAKKEET	Emoyhtiön omistusosuus %	Tytärkonsernin emoyhtiön omistusosuus %	Konsernin omistusosuus %	Kirjanpitoarvo emoyhtiössä 1 000 €
<b>OMISTUSYHTEYSYRITYKSET</b>				
<b>SANOMA MAGAZINES</b>				
<b>Sanoma Magazines Belgium</b>				
Repropress CVBA, Belgia			33,6	
S.B.P.P. N.V., Belgia			50,0	
<b>Sanoma Magazines International</b>				
Hearst-Sanoma Budapest Kft, Unkari			50,0	
Stratosféra s.r.o., Tshekin tasavalta			30,0	
Sanoma Bliask Bulgaria A.D., Bulgaria			50,0	
<b>Sanoma Magazines Nederland B.V.</b>				
Rock Solid Investments B.V., Alankomaat			50,0	
<b>Sanoma Uitgevers</b>				
AKN CV, Alankomaat			25,0	
B.V. Programmabladen AKN, Alankomaat			25,0	
Felicitas Promotions AG, Sveitsi			49,0	
Geïllustreerde Pers / MC V.O.F., Alankomaat			50,0	
Mood for Magazines B.V., Alankomaat			35,0	
Quattro Voci B.V., Alankomaat			25,0	
Preview Filmmagazine B.V., Alankomaat			35,0	
V4M B.V., Alankomaat			48,1	
<b>Sanoma Magazines Finland</b>				
Egmont Kustannus Oy Ab, Tampere		50,0	50,0	
Hansaprint Oy, Turku		40,0	40,0	
<b>SANOMA</b>				
Netwheels Oy, Helsinki		20,1	20,1	
Suomen Tietotoimisto Oy, Helsinki		20,8	22,1	
ZAO Smena, Venäjä		30,0	30,0	
<b>WSOY</b>				
Asunto Oy Uudenmaankatu 13, Helsinki		26,7	26,7	
Büroodisain Oü, Viro			30,0	
Taskukirja Loisto Oy, Helsinki		25,0	25,0	
<b>SWELCOM</b>				
Maxisat-Yhtiöt Oy, Helsinki			46,2	
Platco Oy, Helsinki		33,3	33,3	
Suomen Urheiluradio Oy, Helsinki		23,3	23,3	
Vantaan Yhteisverkko Oy, Vantaa			24,0	



<b>PYSYVIEN VASTAAVIEN OSAKKEET</b>	<b>Emoyhtiön omistusosuus %</b>	<b>Tytärkonsernin emoyhtiön omistusosuus %</b>	<b>Konsernin omistusosuus %</b>	<b>Kirjanpitoarvo emoyhtiössä 1 000 €</b>
<b>RAUTAKIRJA</b>				
Amadeo s.r.o., Tshekin tasavalta			50,0	
Asunto Oy Kuopion Suomurain, Kuopio			26,0	
Asunto Oy Tikkurilan Asematie 6, Vantaa		38,0	38,0	
Asunto Oy Vihdin Yhdystalo, Vihti		25,8	25,8	
Baltlab OÜ, Viro			33,3	
CZ Retai a.s., Tshekin tasavalta		50,0	50,0	
JHC Arena Holding, Helsinki		30,0	48,2	
Jokerit HC Oyj, Helsinki		36,4	36,4	
Kiint. Oy Haukiputaan Revontie 1, Haukipudas		48,2	48,2	
Kiint. Oy Hämeenkatu 12, Hyvinkää		46,0	46,0	
Kiint. Oy Joutsenon Torirakennus, Joutseno		28,4	28,4	
Kiint. Oy Kiuruveden Toritalo, Kiuruvesi		23,0	23,0	
Kiint. Oy Kuopion Tullinportink. 33, Kuopio		29,7	29,7	
Kiint. Oy Mikkelin Torikioski, Mikkeli		36,6	36,6	
Kiint. Oy Palosaarentie 31, Vaasa		21,5	21,5	
Kiint. Oy Ristiniäri, Pieksämäki	10,5	22,8	33,4	
Kiint. Oy Ruukintori, Ruukki		23,7	23,7	
Kiint. Oy Taulumäen Toripaviljonki, Varkaus		47,6	47,6	
Kiint. Oy Välikero, Rovaniemi			39,5	
Kirjavälitys Oy, Vantaa		13,0	20,1	
M-Trafik s.r.o., Tshekin tasavalta			50,0	
Nakkilan Liikekeskus Oy, Nakkila		24,5	24,5	
Narvesen Baltija SIA, Latvia		50,0	50,0	
SIA Preses Apvieniba, Latvia			48,5	
SIA Preses Serviss, Latvia			48,5	
Pro Kirja Oy, Helsinki			50,0	
SIA Stockmann Centrs, Latvia		37,0	37,0	
<b>SanomaWSOY Oyj ja muut yhtiöt</b>				
Kiint. Oy Keravan Portti, Kerava	33,3		33,3	188
Kiint. Oy Köpmansgatan 2 i Karis, Karjaa	24,3		39,0	108
Kiint. Oy Loimaan Torikioski, Loimaa	38,6		38,6	0
Kiint. Oy Nastolan Nappi, Nastola	22,5		22,5	132
Kiint. Oy Nokian Liikekeskus, Nokia	34,4		34,4	314
Kiint. Oy Puistolan Pankkitalo, Helsinki	36,9		40,8	1 010
Valkeakosken Yhteistalo Oy, Valkeakoski	39,1		39,1	432
				<b>2 183</b>
<b>EMOYHTIÖN MUUT OSAKKEET JA OSUUDET</b>				
Asunto-osakkeet				4 876
Muut osakkeet				9 295
				<b>14 171</b>

milj. €	Konserni 31.12.2004	31.12.2003	Emoyhtiö 31.12.2004	31.12.2003
<b>10) PYSYVÄT VASTAAVAT</b>				
<b>Aineettomat hyödykkeet</b>				
Aineettomat oikeudet	103,7	103,9	0,3	0,3
Liikearvo	11,2	15,1		
Muut pitkävaikutteiset menot	37,4	42,2	0,3	0,3
Ennakkomaksut	9,5	11,9		0,4
	<b>161,8</b>	<b>173,1</b>	<b>0,7</b>	<b>0,9</b>
<b>Konserniliikearvo</b>	<b>1 187,0</b>	<b>1 066,6</b>		
<b>Aineelliset hyödykkeet</b>				
Maa- ja vesialueet	51,9	51,1	11,1	12,1
Rakennukset ja rakennelmat	197,0	195,3	1,7	2,7
Koneet ja kalusto	180,1	193,5	0,9	1,1
Muut aineelliset hyödykkeet	15,5	10,6	1,4	1,4
Ennakkomaksut ja keskeneräiset hankinnat	2,4	3,4		
	<b>446,8</b>	<b>453,9</b>	<b>15,2</b>	<b>17,3</b>
<b>Sijoitukset</b>				
Osuudet saman konsernin yrityksissä			1 239,8	1 151,3
Saamiset saman konsernin yrityksiltä			482,9	590,2
Osuudet omistusyhteisyriksissä	66,8	77,4	2,2	4,6
Saamiset omistusyhteisyriksiltä	1,8	0,2		0,1
Muut osakkeet ja osuudet	69,7	94,4	14,2	25,6
Muut saamiset	3,6	5,4	3,5	3,7
Ennakkomaksut	2,3	0,2	0,3	0,5
	<b>144,1</b>	<b>177,5</b>	<b>1 743,0</b>	<b>1 776,1</b>
<b>Yhteensä</b>	<b>1 939,8</b>	<b>1 871,1</b>	<b>1 758,8</b>	<b>1 794,3</b>
<b>11) VAIHTO-OMAISUUS</b>				
Aineet ja tarvikkeet	10,0	9,1		
Keskeneräiset tuotteet	31,7	7,1		
Valmiit tuotteet/tavarat	94,8	77,9		
Muu vaihto-omaisuus	0,6	0,6		
Ennakkomaksut	0,3	0,2		
<b>Yhteensä</b>	<b>137,3</b>	<b>95,0</b>		
<b>12) PITKÄAIKAISET SAAMISET</b>				
Myyntisaamiset	1,5	1,5		
Siirtosaamiset	7,5	10,3	1,5	4,7
Lainasaamiset	11,6	19,5		
Muut saamiset	0,8	0,2		
Laskennallinen verosaaminen	34,6	34,5		
<b>Yhteensä</b>	<b>56,0</b>	<b>66,0</b>	<b>1,5</b>	<b>4,7</b>
<b>Saamiset omistusyhteisyriksiltä</b>				
Lainasaamiset	5,2	7,2		
<b>Yhteensä</b>	<b>5,2</b>	<b>7,2</b>		

milj. €	Konserni 31.12.2004	31.12.2003	Emoyhtiö 31.12.2004	31.12.2003
<b>13) LYHYTAIKAISET SAAMISET</b>				
Myyntisaamiset	199,3	200,7	0,2	0,5
Siirtosaamiset *)	75,1	56,7	80,3	74,7
Lainasaamiset	2,0	2,4	49,4	75,0
Muut saamiset	26,6	18,3	0,7	0,8
Laskennallinen verosaaminen	7,0	14,2		
<b>Yhteensä</b>	<b>310,0</b>	<b>292,2</b>	<b>130,6</b>	<b>150,9</b>

**Saamiset samaan konserniin kuuluvilta yrityksiltä**

Myyntisaamiset			0,2	0,4
Siirtosaamiset			78,4	72,9
Lainasaamiset			49,4	75,0
<b>Yhteensä</b>			<b>128,0</b>	<b>148,3</b>

**Saamiset omistusyhteisyrityksiltä**

Myyntisaamiset	0,3	0,4		
Siirtosaamiset	0,0	0,1		
Lainasaamiset	1,8	1,6		
Muut saamiset	0,4			
<b>Yhteensä</b>	<b>2,6</b>	<b>2,1</b>		

**\*) Siirtosaamisten olennaisimmat erät**

Jaksotetut henkilöstökulut	3,2	4,8		
Jaksotetut korkotuotot	0,0	0,5	4,0	8,3
Jaksotetut tuloverot	8,6	16,3	1,2	
Muut siirtosaamiset	63,3	35,1	75,1	66,4
<b>Yhteensä</b>	<b>75,1</b>	<b>56,7</b>	<b>80,3</b>	<b>74,7</b>

Muut siirtosaamiset sisältävät mm. ennakkoon maksettuja asiamiespalkkioita sekä Rautakirja-konsernin lehtipalautusarvion.

**14) OSAKKEIDEN JA RAHOITUSARVOPAPEREIDEN JÄLLENHANKINTAHINNAN JA KIRJANPITOARVON EROTUS**

**Pysyvien vastaavien julkisesti noteeratut osakkeet ja osuudet**

Jälleenhankintahinta	0,0	18,9		
Kirjanpitoarvo	0,0	13,1		
<b>Erotus</b>	<b>0,0</b>	<b>5,8</b>		

**Rahoitusarvopaperit**

Jälleenhankintahinta	25,3	68,6	2,1	16,3
Kirjanpitoarvo	25,3	60,6	2,1	16,3
<b>Erotus</b>	<b>0,0</b>	<b>8,1</b>	<b>0,0</b>	<b>0,0</b>

milj. €	Konserni 31.12.2004	31.12.2003	Emoyhtiö 31.12.2004	31.12.2003
<b>15) OMA PÄÄOMA</b>				
Osakepääoma 1.1.	<b>68,9</b>	62,6	<b>68,9</b>	62,6
Osakepääoman korotus		14,4		14,4
Osakkeiden mitätöinti	<b>-3,1</b>	-8,1	<b>-3,1</b>	-8,1
<b>Osakepääoma</b>	<b>65,8</b>	68,9	<b>65,8</b>	68,9
Ylikurssirahasto 1.1.	<b>31,8</b>	16,1	<b>15,7</b>	
Emissiovoitto		7,6		7,6
Osakkeiden mitätöinti	<b>3,1</b>	8,1	<b>3,1</b>	8,1
<b>Ylikurssirahasto</b>	<b>34,9</b>	31,8	<b>18,8</b>	15,7
Muut rahastot 1.1.	<b>369,4</b>	364,4	<b>355,7</b>	355,7
Rahastosiirto		5,0		
<b>Muut rahastot</b>	<b>369,4</b>	369,4	<b>355,7</b>	355,7
Edellisten tilikausien voitto (tappio) 1.1.	<b>461,1</b>	345,9	<b>379,6</b>	217,4
Osingonjako	<b>-153,1</b>	-61,2	<b>-160,3</b>	-71,6
Muuntoeron muutos	<b>5,5</b>	-14,1		
Rahastosiirto		-5,0		
Konsernirakenteen muutokset *)		90,6	<b>-100,2</b>	
Muut muutokset	<b>-0,9</b>	0,6	<b>-0,3</b>	-0,3
<b>Edellisten tilikausien voitto (tappio)</b>	<b>312,6</b>	356,7	<b>118,8</b>	145,4
<b>Tilikauden voitto (tappio)</b>	<b>134,1</b>	104,5	<b>57,6</b>	234,2
Pääomalainat 1.1.	<b>171,6</b>	207,4	<b>163,8</b>	200,0
Muutokset	<b>-13,3</b>	-35,8	<b>-13,2</b>	-36,2
<b>Pääomalainat</b>	<b>158,3</b>	171,6	<b>150,6</b>	163,8
<b>Oma pääoma yhteensä</b>	<b>1 075,2</b>	1 102,9	<b>767,3</b>	983,7

\*) Konsernirakenteen muutokset liittyvät vuonna 2004 Tiikerijakelu Oy:n sulautumiseen ja vuonna 2003 Rautakirjan sulautumiseen SanomaWSOY:hyn.

#### Vaihdeettava pääomalaina

Emoyhtiön vaihdettava pääomalaina 200 000 000 euroa laskettiin liikkeelle 31.8.2001 ja laina otettiin kaupankäynnin kohteeksi Helsingin Pörssin päälistalle 6.9.2001. Vaihdeettava pääomalaina on luonteeltaan osakeyhtiölain 5. luvun tarkoittama pääomalaina ja se luetaan mukaan taseen omaan pääomaan. Lainaa on lunastettu tarjouksesta takaisin vuosien 2003 ja 2004 aikana yhteensä 4 944 lainaosuutta. SanomaWSOY mitätöi takaisin lunastetut lainaosuudet puolivuositain. Tilikauden 2004 lopussa lainapääomaa on jäljellä 150 560 000 euroa.

Lainan pääasialliset ehdot:

- Lainan vuotuinen kiinteä korko on 5,25 %. Korkoa maksetaan vuosittain, jos maksettava määrä voidaan käyttää voitonjakoon yhtiön ja sen konsernin viimeksi päättyneeltä tilikaudelta vahvistettavan taseen mukaan.
- Lainaehdojen mukaisesti jäljellä oleva lainapääoma voidaan vaihtaa enintään 9 463 230 SanomaWSOY Oyj:n B-sarjan osakkeeseen. Hallitus on määritellyt vaihtosuhteen siten, että yhden vaihdossa saatavan B-osakkeen laskennallinen vaihtohinta on 30 % yli B-sarjan osakkeen vaihdolla painotetun keskikurssin 20.7.2001 ja 20.8.2001 välisenä aikana Helsingin Pörssissä eli 15,91 euroa. Lainan vaihto aika alkoi 2.1.2002 ja päättyi 20.6.2007. Vaihto aika on vuosittain 2.1.–30.11. Tilikauden loppuun mennessä lainaa ei ollut vaihdettu osakkeiksi.
- Laina-aika on 4.7.2007 saakka, jolloin laina maksetaan takaisin yhtenä eränä edellyttäen, että yhtiön ja sen konsernin viimeksi päättyneeltä tilikaudelta vahvistettavan taseen mukaiselle sidotulle omalle pääomalle ja muille jakovelvoitteille erille jää täysi kate. Lainaehdojen mukaan SanomaWSOY Oyj:llä on kuitenkin oikeus 1.9.2004 lukien maksaa lainan pääoma kokonaisuudessaan ennenaikaisesti takaisin kurssiin sata (100) prosenttia lisätynä maksupäivään saakka kertyneillä koroilla edellyttäen, että lainaehdoissa tarkemmin määritellyt edellytykset täyttyvät.
- Pääoma, korko ja muu hyvitys saadaan maksaa yhtiön purkautuessa ja yhtiön konkurssissa vain kaikkia muita velkojia huonommalla etuoikeudella.

milj. €	Konserni 31.12.2004	31.12.2003	Emoyhtiö 31.12.2004	31.12.2003
<b>Jakokelpoiset varat 31.12.</b>				
Muut jakokelpoiset rahastot	355,7	355,7	355,7	355,7
Edellisten tilikausien voitto	312,6	356,7	118,8	145,4
Tilikauden voitto	134,1	104,5	57,6	234,2
Omaan pääomaan kirjattu poistoero	-86,2	-74,9		
Pääomalinalle maksettava korko tai muu hyvitys	-5,0	-4,1		
<b>Omasta pääomasta jakokelpoisia varoja</b>	<b>711,4</b>	<b>737,8</b>	<b>532,1</b>	<b>735,3</b>

#### Emoyhtiön osakepääoma jakautuu osakelajeittain seuraavasti

KAPPALEMÄÄRÄT	
A-sarja (20 ääntä / osake)	23 199 492
B-sarja (1 ääni / osake)	129 912 660
VASTA-ARVOT	
	€
A-sarja (20 ääntä / osake)	9 975 781,56
B-sarja (1 ääni / osake)	55 862 443,80

SanomaWSOY Oyj:n kokonaan omistama tytäryhtiö Tiikerijakelu Oy sulautui emoyhtiöönsä 31.7.2004. Sulautumisen yhteydessä emoyhtiö sai haltuunsa 7 187 276 kpl SanomaWSOY Oyj:n B-osaketta, jotka mitätöitiin yhtiökokouksen päätöksen mukaisesti.

#### 16) TILINPÄÄTÖSSIIRTOJEN KERTYMÄ

Tilinpäätössiirtojen kertymä emoyhtiössä muodostuu kertyneestä poistoerosta.

#### 17) PAKOLLISET VARAUKSET

Eläkevaraukset	7,7	4,8		
Muut pakolliset varaukset	30,4	29,3	0,2	0,1
<b>Yhteensä</b>	<b>38,1</b>	<b>34,1</b>	<b>0,2</b>	<b>0,1</b>

#### 18) LASKENNALLISET VEROVELAT JA -SAAMISET

##### LASKENNALLISET VEROSAAMISET

Jaksotuseroista	41,2	43,7		
Tilinpäätössiirroista		2,7		
Yhdistelytoimenpiteistä	0,4	2,3		
<b>Yhteensä</b>	<b>41,6</b>	<b>48,7</b>		

##### LASKENNALLISET VEROVELAT

Jaksotuseroista	7,5	3,8		
Tilinpäätössiirroista	32,9	32,4		
Yhdistelytoimenpiteistä		0,2		
<b>Yhteensä</b>	<b>40,5</b>	<b>36,4</b>		

##### LASKENNALLISET VEROT KONSERNITASEESSA

Pitkäaikaiset saamiset	34,6	34,5		
Lyhytaikaiset saamiset	7,0	14,2		
Pitkäaikaiset velat	40,4	36,3		
Lyhytaikaiset velat	0,1	0,1		
<b>Laskennalliset verovelat(-) ja -saamiset(+) yhteensä</b>	<b>1,2</b>	<b>12,3</b>		

Maa-alueiden ja rakennusten arvonkorotuksia vastaavat mahdolliset tuloverot ovat 4,4 milj. euroa.

milj. €	Konserni 31.12.2004	31.12.2003	Emoyhtiö 31.12.2004	31.12.2003
<b>19) PITKÄAIKAINEN VIERAS PÄÄOMA</b>				
Lainat rahoituslaitoksilta	201,0	313,0	80,0	310,0
Eläkelainat	14,2	35,3		
Siirtovelat	0,1	5,3		
Saadut ennakot	1,4			
Muut velat	7,3	11,7	37,4	2,5
<b>Yhteensä</b>	<b>224,0</b>	<b>365,3</b>	<b>117,4</b>	<b>312,5</b>
<b>Velat samaan konserniin kuuluville yrityksille</b>				
Muut velat			37,4	2,5
<b>Yhteensä</b>			<b>37,4</b>	<b>2,5</b>
<b>Velat, jotka erääntyvät maksettaviksi viiden vuoden tai sitä pidemmän ajan kuluttua</b>				
Muut velat		2,2		
<b>Yhteensä</b>		<b>2,2</b>		
<b>20) LYHYTAIKAINEN VIERAS PÄÄOMA</b>				
Lainat rahoituslaitoksilta	218,4	6,3	370,8	89,5
Eläkelainat	5,3	6,7		
Yritystodistukset	283,7	279,6	283,7	279,6
Ostovelat	161,5	147,9	0,4	0,9
Siirtovelat *)	266,6	281,9	15,7	14,1
Saadut ennakot	127,1	102,2	0,1	0,1
Muut velat	68,4	73,2	337,5	293,7
<b>Yhteensä</b>	<b>1 130,9</b>	<b>898,0</b>	<b>1 008,1</b>	<b>678,0</b>
<b>Velat samaan konserniin kuuluville yrityksille</b>				
Ostovelat			0,2	0,4
Siirtovelat			3,6	0,3
Muut velat			337,0	293,3
<b>Yhteensä</b>			<b>340,8</b>	<b>293,9</b>
<b>Velat omistusyhteisyrityksille</b>				
Ostovelat	1,3	2,1		
Siirtovelat	0,0			
Muut velat	0,0	0,3		
<b>Yhteensä</b>	<b>1,4</b>	<b>2,4</b>		
<b>*) Siirtovelkojen olennaisimmat erät</b>				
Jaksotetut henkilöstökulut	97,9	92,7	2,2	2,2
Jaksotetut korkokulut	8,4	8,8	9,2	7,6
Jaksotetut tuloverot	21,8	30,5		2,6
Muut siirtovelat	138,6	149,9	4,3	1,7
<b>Yhteensä</b>	<b>266,6</b>	<b>281,9</b>	<b>15,7</b>	<b>14,1</b>

Muut siirtovelat koostuvat pääosin normaaleista liiketoimintaan kuuluvista kulujaksotuksista.

# Muut liitetiedot

SanomaWSOY

milj. €	Konserni 31.12.2004	31.12.2003	Emoyhtiö 31.12.2004	31.12.2003
<b>21) ANNETUT VAKUUKSET, VASTUUSITOUKSET JA MUUT VASTUUT</b>				
<b>Velat, joiden vakuudeksi annettu kiinnityksiä ja osakkeita</b>				
Eläkelainat		16,9		
Rahalaitoslainat	0,4	1,9		
Muut velat	7,3	8,0		
Vakuudeksi annetut kiinteistökiinnitykset yhteensä	2,5	9,2		
Vakuudeksi annetut irtaimistokiinnitykset yhteensä	2,7	18,3		
Pantatut arvopaperit yhteensä	5,6	5,6		
<b>Muut omasta puolesta annetut vakuudet</b>				
Yrityskiinnitykset	2,5	2,8		
Pantattujen arvopapereiden kirjanpitoarvo	0,9	2,2		
Talletukset	8,7	4,0		
<b>Yhteensä</b>	<b>12,2</b>	<b>8,9</b>		
<b>Samaan konserniin kuuluvien yritysten puolesta annetut vastuusitoumukset</b>				
Takaukset			106,8	94,7
<b>Yhteensä</b>			<b>106,8</b>	<b>94,7</b>
<b>Osakkuusyriyten puolesta annetut vastuusitoumukset</b>				
Takaukset	15,4	15,7	7,9	10,0
<b>Yhteensä</b>	<b>15,4</b>	<b>15,7</b>	<b>7,9</b>	<b>10,0</b>
<b>Muiden puolesta annetut vastuusitoumukset</b>				
Takaukset	18,1	18,2		
<b>Yhteensä</b>	<b>18,1</b>	<b>18,2</b>		
<b>Muut omat vastuut</b>				
<b>Toimitilojen vuokravastuut</b>				
Toimitilojen vuokravastuut seuraavana vuonna	40,0	40,6		
Toimitilojen vuokravastuut yli vuoden kuluttua	186,3	191,0		
<b>Yhteensä</b>	<b>226,3</b>	<b>231,6</b>		
<b>Muut leasingvastuut</b>				
Muut leasingvastuut seuraavana vuonna	13,6	8,8		
Muut leasingvastuut yli vuoden kuluttua	35,8	28,0		
<b>Yhteensä</b>	<b>49,5</b>	<b>36,8</b>		
<b>Pääomalainojen korot</b>	<b>5,0</b>	<b>4,1</b>		
<b>Muut vastuut</b>	<b>74,0</b>	<b>73,2</b>		
<b>Muut omat vastuut yhteensä</b>	<b>354,7</b>	<b>345,7</b>		
<b>Kaikki vastuut yhteensä</b>	<b>411,2</b>	<b>421,6</b>	<b>114,7</b>	<b>104,7</b>

milj. €	Konserni 31.12.2004	31.12.2003	Emoyhtiö 31.12.2004	31.12.2003
<b>AVOINNA OLEVIEN JOHDANNAISSOPIMUSTEN NIMELLISARVOT</b>				
<b>Korkojohdannaiset</b>				
Optiosopimukset				
Ostetut	100,0	340,0	100,0	340,0
Asetetut	54,8	254,8	54,8	254,8
Koronvaihtosopimukset	20,0	210,0	20,0	210,0
<b>Yhteensä</b>	<b>174,8</b>	<b>804,8</b>	<b>174,8</b>	<b>804,8</b>
<b>Valuuttajohdannaiset</b>				
Terminisopimukset	13,5	18,1	13,5	36,5
Optiosopimukset				
Ostetut	33,0		33,0	
Asetetut	33,0		33,0	
<b>Yhteensä</b>	<b>79,6</b>	<b>18,1</b>	<b>79,6</b>	<b>36,5</b>
<b>Osakejohdannaiset</b>				
Optiosopimukset				
Ostetut		15,2		
Asetetut		16,6		
<b>Yhteensä</b>		<b>31,7</b>		
<b>Yhteensä</b>	<b>254,3</b>	<b>854,6</b>	<b>254,3</b>	<b>841,3</b>

**AVOINNA OLEVIEN JOHDANNAISSOPIMUSTEN  
MARKKINA-ARVOT**

<b>Korkojohdannaiset</b>				
Optiosopimukset				
Ostetut	0,1	0,6	0,1	0,6
Asetetut	-0,6	-4,3	-0,6	-4,3
Koronvaihtosopimukset	-0,1	0,0	-0,1	0,0
<b>Yhteensä</b>	<b>-0,6</b>	<b>-3,7</b>	<b>-0,6</b>	<b>-3,7</b>
<b>Valuuttajohdannaiset</b>				
Terminisopimukset	0,1	0,2	0,1	0,0
Optiosopimukset				
Ostetut	0,0		0,0	
Asetetut	-1,0		-1,0	
<b>Yhteensä</b>	<b>-0,9</b>	<b>0,2</b>	<b>-0,9</b>	<b>0,0</b>
<b>Osakejohdannaiset</b>				
Optiosopimukset				
Ostetut		0,0		
Asetetut		-0,8		
<b>Yhteensä</b>		<b>-0,8</b>		
<b>Yhteensä</b>	<b>-1,5</b>	<b>-4,3</b>	<b>-1,5</b>	<b>-3,6</b>



## 22) RAHOITUSRISKIEN HALLINTA

Konsernin rahoituksesta vastaa emoyhtiön keskitetty rahoitusyksikkö. Yksikkö toimii operatiivisten yksiköiden vastapuolena ja hoitaa keskitetysti ulkoisen rahoituksen sekä vastaa rahavarojen hoidosta ja ulkoisista suojaustoimenpiteistä. Keskittämisen tavoitteena on tehokas riskien hallinta, kustannussäästöt ja kassanhallinnan optimointi. Yksikön toimintaohjeet on vahvistanut SanomaWSOY:n hallitus.

SanomaWSOY:n rahoitusriskejä ovat korko-, valuutta-, likviditeetti- ja luottoriskit. Riskienhallinnan tavoitteena on suojata konsernia olennaisia riskejä vastaan.

### **Korkoriski**

Konsernin korkoriski muodostuu pääosin lainasalkkuun kohdistuvista markkinakorkojen ja marginaalien muutoksista. Lainasalkkua hajautetaan pitämällä osa lainojen koroista kiinteä- ja osa vaihtuvakorkoisena. Korkoriskiltä suojaudutaan lisäksi käyttämällä korkojohdannaisia.

### **Valuuttariski**

Pääosa konsernin liiketoiminnan kassavirrasta on euromääräistä. Euroalueen ulkopuolisten liiketoimintojen osuus liikevaihdosta on tällä hetkellä noin 10 %. Myös euroalueen ulkopuolisten tytäryhtiöiden omaan pääomaan liittyy valuuttariskejä. Konsernin kannalta olennaiset valuuttariskit suojataan.

### **Likviditeettiriski**

Likviditeettiriski eli maksuvalmiusriski liittyy velkojen hoitoon, investointien maksuun ja käyttöpääoman riittävyyteen. SanomaWSOY pyrkii minimoimaan maksuvalmiusriskinsä turvaamalla riittävän tulorahoituksen, ylläpitämällä riittävät lainalmiitit ja sijoitusvarannot sekä tasapainottamalla lainojen takaisinmaksuohjelmat eri kalenterivuosille.

Konsernilla oli tilinpäätöshetkellä rahoitusohjelmia ja käyttämättömiä lainalmiittejä seuraavasti:

- Rahoituslimiitit, 495 milj. euroa (komittoitu), käyttämättä 205 milj. euroa
- Rahoituslimiitit, 200 milj. euroa (ei komittoitu), kokonaan käyttämättä
- Kotimainen yritystodistusohjelma, 400 milj. euroa, käyttämättä 176,5 milj. euroa
- Belgialainen yritystodistusohjelma, 200 milj. euroa, käyttämättä 138,1 milj. euroa
- Shekkililimiitit, 22,7 milj. euroa, käyttämättä 15,1 milj. euroa

Konsernin rahoitussopimukseen liittyy tavanomaisia kovenantteja, jotka koskevat muun muassa rahoittajien asemaa, eräitä taloudellisia tunnuslukuja sekä panttien ja kiinnitysten käyttöä.

### **Luottoriski**

SanomaWSOY:n luottoriskit liittyvät operatiiviseen liiketoimintaan. Liiketoimintaan liittyvät luottoriskit ovat operatiivisten yksiköiden vastuulla.

# Tunnuslukujen laskentakaavat

SanomaWSOY

Oman pääoman tuotto prosentti (ROE)	=	$\frac{\text{Tulos ennen satunnaisia eriä - verot}}{\text{Oma pääoma + vähemmistöosuus (kuukausitaseiden keskiarvo)}} \times 100$
Sijoitetun pääoman tuotto prosentti (ROI)	=	$\frac{\text{Tulos ennen satunnaisia eriä + korko- ja muut vieraan pääoman rahoituskulut}}{\text{Taseen loppusumma - korottomat velat (kuukausitaseiden keskiarvo)}} \times 100$
Omavaraisuusaste, %	=	$\frac{\text{Oma pääoma + vähemmistöosuus}}{\text{Taseen loppusumma - saadut ennakot}} \times 100$
Velkaantumisaste (Gearing), %	=	$\frac{\text{Korolliset velat - rahat, pankkisaamiset ja rahoitusarvopaperit}}{\text{Oma pääoma + vähemmistöosuus}} \times 100$
Tulos / osake (EPS)	=	$\frac{\text{Tulos ennen satunnaisia eriä - verot +/- vähemmistöosuus}}{\text{Ulkona oleva osakeantioikaistu osakemäärä keskimäärin}}$
Rahavirta / osake	=	$\frac{\text{Liiketoiminnan rahavirta}}{\text{Ulkona oleva osakeantioikaistu osakemäärä keskimäärin}}$
		Liiketoiminnan rahavirta sisältää rahoituslaskelman mukaisen varsinaisen toiminnan rahavirran.
Oma pääoma / osake	=	$\frac{\text{Oma pääoma vuoden lopussa}}{\text{Ulkona oleva osakeantioikaistu osakemäärä tilinpäätöspäivänä}}$
Osinko / osake	=	$\frac{\text{Osakesarjalle jaettava kokonaisosinko}}{\text{Osakeantioikaistu osakemäärä tilinpäätöspäivänä}}$
Osinko tuloksesta, %	=	$\frac{\text{Osinko / osake}}{\text{Tulos / osake}} \times 100$
Osakekannan markkina-arvo	=	Ulkona oleva osakemäärä vuoden lopussa x osakkeen viimeinen kaupantekokurssi tilinpäätöspäivänä osakelajeittain
Efektiivinen osinkotuotto, %	=	$\frac{\text{Osinko / osake}}{\text{Osakeantioikaistu viimeinen kaupantekokurssi tilinpäätöspäivänä}} \times 100$
Hinta / voitto suhde (P/E)	=	$\frac{\text{Osakeantioikaistu viimeinen kaupantekokurssi tilinpäätöspäivänä}}{\text{Tulos / osake}}$

# Osakkeet ja osakkeenomistajat

SanomaWSOY

## Osakepääoma ja osakesarjat

SanomaWSOY:n osakepääoma (1 000 €) 31.12.	2004	2003	2002	2001	2000
Yhteensä, kaikki osakkeet	<b>65 838</b>	68 929	62 574	62 574	62 574
A-osakkeet	<b>9 976</b>	9 985	9 985	9 985	9 985
B-osakkeet	<b>55 862</b>	58 944	52 589	52 589	52 589
Yhteensä, ulkona olevat osakkeet	<b>65 838</b>	65 838	59 484	59 484	59 484
A-osakkeet	<b>9 976</b>	9 985	9 985	9 985	9 985
B-osakkeet	<b>55 862</b>	55 853	49 499	49 499	49 499

SanomaWSOY:n yhtiöjärjestyksen mukaan vähimmäis-osakepääoma on 50 000 000 euroa ja enimmäisosakepääoma 300 000 000 euroa. Osakepääomaa voidaan korottaa tai alentaa näissä rajoissa yhtiöjärjestystä muuttamatta. Osakepääomaa on viimeksi alennettu 31.7.2004, kun SanomaWSOY:n kokonaan omistama tytäryhtiö Tiikerijakelu Oy sulautui emoyhtiöön ja sen omistamat 7 187 276 SanomaWSOY Oyj:n B-osaketta mitätöitiin. Osakepääomaa on viimeksi korotettu Rautakirjan sulautumisen yhteydessä 1.3.2003 sulautumisvastikkeen maksamiseksi. SanomaWSOY laski tällöin liikkeelle 33 550 850 uutta B-osaketta.

Yhtiöllä on kaksi osakesarjaa, A (20 ääntä) ja B (yksi ääni). Kaikki osakkeet oikeuttavat samansuuruisen osinkoon.

Osake on jaettu (splitattu) neljään osaan 10.5.2000.

## Omat osakkeet

SanomaWSOY:n kokonaan omistama tytäryhtiö Tiikerijakelu Oy sulautui yhtiökokouksen päätöksen mukaisesti emoyhtiöön 31.7.2004 ja sen omistamat osakkeet (7 187 276 B-osaketta eli 4,48 % osakkeista ja 1,19 % äänistä, kirjanpidollinen vasta-arvo on 3 090 528,68 euroa) mitätöitiin. SanomaWSOY ei omistanut tilikauden lopussa omia osakkeitaan. Vuoden 2004 lopussa liikkeellä oli 153 112 152 osaketta, josta A-osakkeita on 23 199 492 kappaletta ja B-osakkeita 129 912 660 kappaletta.

SanomaWSOY lunasti vuoden 2004 aikana 1 324 vuoden 2001 vaihdettavan pääomalainan lainaosuutta, jotka oikeuttaisivat 832 181 B-osakkeeseen. Vuonna 2004 huhti- ja heinäkuussa takaisinlunastetut 195 lainaosuutta (122 564 osaketta) mitätöitiin 10.8.2004. Yhtiön käytäntönä on mitätöidä takaisinlunastetut lainaosuudet puolivuositain. SanomaWSOY:n elo- ja syyskuussa 2004 takaisin lunastamat 1 129 osuutta mitätöidään helmikuussa 2005.

Osakkeiden määrä, kpl	A-osakkeet	B-osakkeet	Yhteensä
Määrä 31.12.2004	23 199 492	129 912 660	153 112 152
Osakkeiden osakeantioikaistu määrä keskimäärin	23 215 864	134 079 047	157 294 911
Ulkona oleva osakeantioikaistu määrä 31.12.2004	23 199 492	129 912 660	153 112 152
Ulkona oleva osakeantioikaistu osakemäärä keskimäärin	23 215 864	129 896 288	153 112 152
Osakkeiden määrä lisättynä lainaosuuksilla ja optioilla*)	A-osakkeet	B-osakkeet	Yhteensä
Ulkona oleva osakeantioikaistu määrä 31.12.2004	23 199 492	129 912 660	153 112 152
Vaihdettava pääomalaina 2001			
(pois lukien yhtiön takaisin lunastamat yhteensä 3 107 479 kpl)		9 463 230	9 463 230
2001A-optiot		615 000	615 000
2001B-optiot		1 082 500	1 082 500
2001C-optiot		1 151 500	1 151 500
2004A-optiot		1 158 100	1 158 100
Ulkona olevien osakkeiden lukumäärä 31.12.2004 mukaan lukien lainaosuudet ja optiot	<b>23 199 492</b>	<b>143 382 990</b>	<b>166 582 482</b>

\*) Edellyttäen, että kaikki vaihdettavan pääomalainan lainaosuudet ja jaetut optio-oikeudet vaihdetaan osakkeiksi.

## Hallituksen valtuudet

Varsinainen yhtiökokous valtuutti 30.3.2004 SanomaWSOY:n hallituksen päättämään yhden vuoden kuluessa yhtiökokouksesta osakepääoman korottamisesta yhdellä tai useammalla uusmerkinnällä, yhden tai useamman vaihtovelkakirjalainan ottamisesta ja/tai optio-oikeuksien antamisesta. Näiden uusmerkinnässä merkittävien, vaihtovelkakirjoja vastaan vaihdettavien ja/tai optio-oikeuksien nojalla merkittävien uusien osakkeiden tulee olla B-sarjan osakkeita, ja niiden yhteenlaskettu lukumäärä saa olla enintään 30 622 430 kappaletta. Yhtiön osakepääomaa voidaan korottaa yhteensä enintään 13 167 644,90 eurolla.

Yhtiökokous valtuutti SanomaWSOY:n hallituksen myös päättämään yhden vuoden kuluessa yhtiökokouksesta yhtiön omien A- ja B-osakkeiden hankkimisesta voitonjakokelpoisilla varoilla. Hankittavien osakkeiden lukumäärä voi kirjanpidolliselta vasta-arvoltaan olla enintään 5 % yhtiön osakepääomasta ja osakkeiden äänimäärä enintään 5 % kaikkien osakkeiden äänimäärästä hankinnan jälkeen. Osakkeita on hankittava osakelajien mukaisessa suhteessa.

Hallitus päätti 8.11.2004 Optiojärjestelmä 2004:n käyttöönotosta. Hallitus ei käyttänyt muita valtuuksiaan vuoden 2004 aikana.

## Osakkeiden noteeraus ja kaupankäyntitunnukset

SanomaWSOY:n osakkeet ja 2001A-optio-oikeudet on noteerattu Helsingin Pörssin päälistalla. Pörssierä on osakesarjoissa 10 kappaletta ja 2001A-optio-oikeuksissa 50 kappaletta. Osakkeiden kaupankäyntitunnukset Helsingin Pörssissä ovat SWSAV ja SWSBV. 2001A-optio-oikeuksien tunnus on SWSBVEW101. Osakkeiden koodit pörssitiedonvälittäjillä ovat seuraavat:

	A-sarja	B-sarja
Bloomberg	SWSAV FH	SWSBV FH
Reuters	SWSAV.HE	SWSBV.HE
Startel	SWSAV	SWSBV

SanomaWSOY:n osakkeet ovat olleet mukana Dow Jones STOXX -indekseissä (600, Small 200 ja mediasektori) 22.9.2003 alkaen.

Yhtiön osakkeet kuuluvat Suomen Arvopaperikeskuksen arvo-osuusjärjestelmään. Vuoden 2004 lopussa yhtiöllä oli 10 563 osakkeenomistajaa. Ulkomaisten omistajien hallussa oli tällöin 4,23 % kaikista osakkeista ja 1,87 % kaikista äänistä.

## Osakkeiden kurssikehitys ja vaihto

SanomaWSOY:n osakkeiden vaihto kasvoi huomattavasti vuonna 2004. A-osaketta vaihdettiin yhteensä 309 491 (195 335) kappaletta ja B-osaketta 29 558 799 (17 252 697) kappaletta. A-osakkeiden vaihto oli 1,33 (0,84) % vuoden keskimääräisestä osakekannasta ja B-osakkeiden 22,76 (13,53) %. SanomaWSOY:n A-osakkeen keskimääräinen kurssi oli 16,09 euroa ja hinta liikkui 14,01 ja 17,90 euron välillä. B-osakkeen keskimääräinen kurssi oli 15,72 euroa ja hinta vaihteli 13,70 eurosta 17,77 euroon.

Vuoden 2004 aikana SanomaWSOY:n osakkeista ei annettu liputusilmoituksia eikä osakkeenomistuksessa tapahtunut merkittäviä muutoksia Tiikerijakelun osakkeiden mitätöimistä lukuun ottamatta.

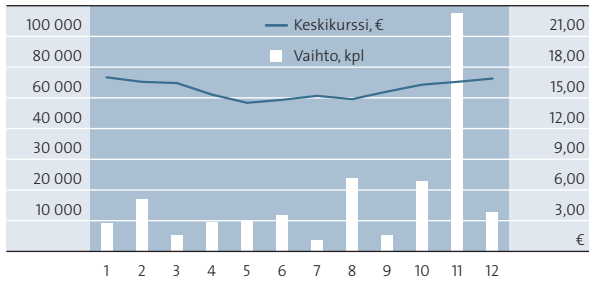
Osakekohtaiset tunnusluvut on esitetty Avainluvut-taulukossa, s. 1.

SanomaWSOY:n markkina-arvo oli vuoden 2004 lopussa 2 632,2 (2 554,9) milj. euroa. A-osakkeen tilikauden päätöskurssi oli 17,20 (16,89) ja B-osakkeen 17,19 (16,65) euroa.

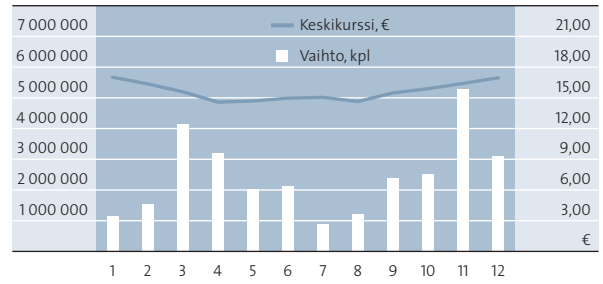
SanomaWSOY:n osakkeiden arvo (milj. €) 31.12.	2004	2003	2002	2001	2000
Kaikkien osakkeiden markkina-arvo, yht.	<b>2 632,2</b>	2 674,6	1 387,0	1 587,3	2 065,2
A-osakkeet	<b>399,0</b>	392,2	232,4	278,6	353,0
B-osakkeet	<b>2 233,2</b>	2 282,4	1 154,5	1 308,6	1 712,2
Ulkona olevien osakkeiden markkina-arvo	<b>2 632,2</b>	2 554,9	1 319,1	1 510,4	1 964,5
A-osakkeet	<b>399,0</b>	392,2	232,4	278,6	353,0
B-osakkeet	<b>2 233,2</b>	2 162,7	1 086,7	1 231,7	1 611,6
Kirjanpidollinen vasta-arvo (€)					
A-osake	<b>0,43</b>	0,43	0,43	0,43	0,43
B-osake	<b>0,43</b>	0,43	0,43	0,43	0,43
Verotusarvo (€)					
A-osake	<b>11,90</b>	11,41	7,35	8,40	10,50
B-osake	<b>12,04</b>	11,62	6,61	7,49	9,45

## Osakkeen hinnan ja vertailuindeksien kehitys

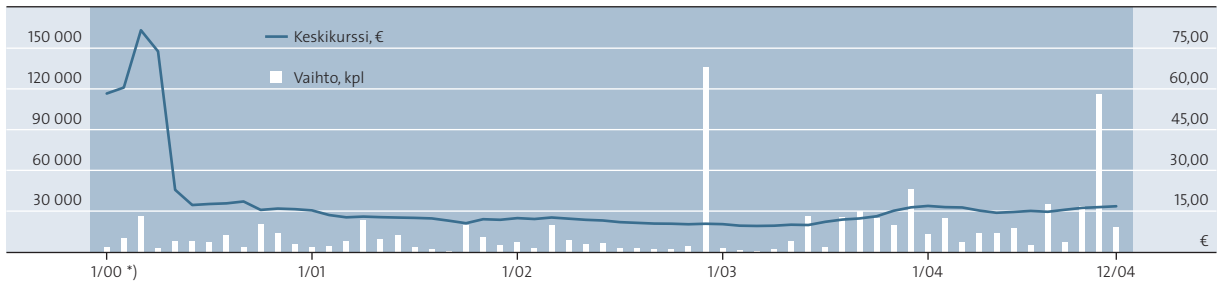
### A-osake, vaihto ja keskimurssi 2004



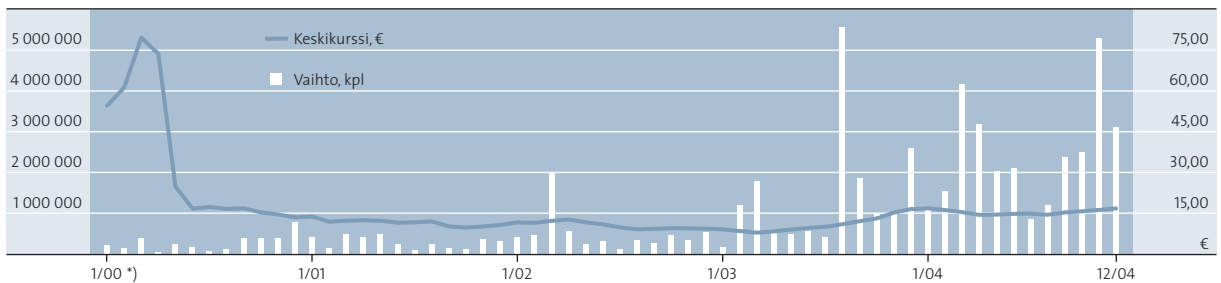
### B-osake, vaihto ja keskimurssi 2004



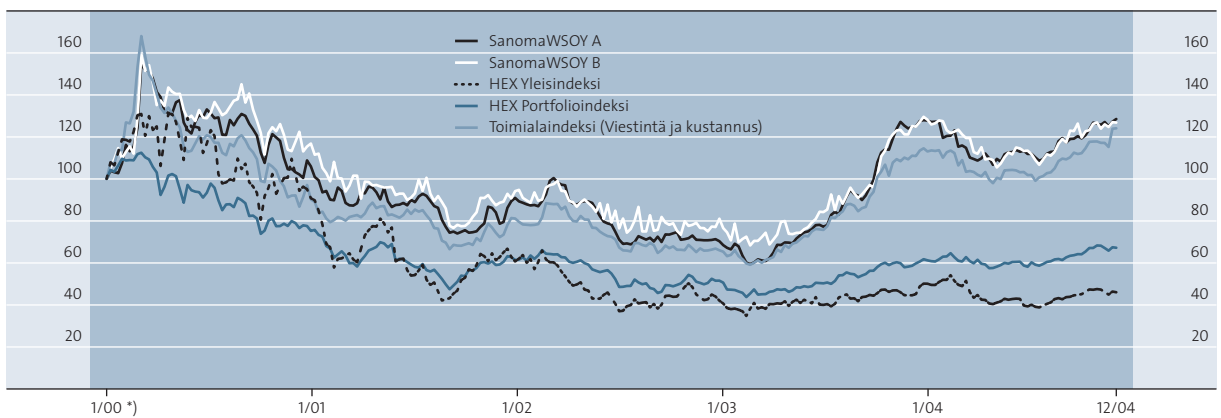
### A-osake, vaihto ja keskimurssi 2000–2004



### B-osake, vaihto ja keskimurssi 2000–2004



### A- ja B-osake indekseihin verrattuna 2000–2004



\*) Osake on jaettu (splitattu) neljään osaan 10.5.2000.

## Optio-oikeudet

SanomaWSOY:llä on käytössä kaksi optio-ohjelmaa: Ylimääräisen yhtiökokouksen 21.8.2001 valtuutuksen nojalla käyttöön otettu Optiojärjestelmä 2001 ja varsinaisen yhtiökokouksen 30.3.2004 valtuutuksen nojalla käyttöön otettu Optiojärjestelmä 2004.

### Optiojärjestelmä 2001:een kuuluu enintään

4 500 000 optio-oikeutta, joista jokainen oikeuttaa yhteen SanomaWSOY:n B-osakkeeseen. Optiot on jaettu kolmessa vaiheessa vuosien 2001–2002 (optiotunnus 2001A), 2002–2003 (2001B) ja 2003–2004 (2001C) vaihteissa. Jokaisella optiotunnuksella oli oikeus merkitä enintään 1 500 000 optio-oikeutta. Jakamattomat ja yhtiölle palautuneet 2001A- ja 2001B-optio-oikeudet, yhteensä 1 262 300 optio-oikeutta, mitätöitiin helmikuussa 2004. Jakamattomat 2001C-optio-oikeudet on annettu SanomaWSOY:n kokonaan omistamalle tytäryhtiölle Lastannet Oy:lle käytettäväksi myöhemmin SanomaWSOY:n hallituksen päätösten mukaisesti.

Liikkeeseen laskettujen 2001-optioiden perusteella merkittävien osakkeiden osuus voi olla yhteensä enintään 2,07 % yhtiön osakkeista ja 0,54 % osakkeiden tuottamista äänistä näiden optioiden vaihdon jälkeen. Tähän mennessä jaettujen 2001-optioiden perusteella merkittävien osakkeiden osuus olisi noin 1,83 % vaihdon jälkeisistä osakkeista ja 0,48 % osakkeiden tuottamista äänistä.

Vuoden 2004 lopussa johdolla oli yhteensä 615 000 kappaletta 2001A-optioita, 1 082 500 kappaletta 2001B-optioita ja 1 151 500 2001C-optioita. Ohjelmassa ovat mukana SanomaWSOY:n kaikki liiketoimintaryhmät, yhteensä 192 henkilöä.

Optiojärjestelmä 2001:n osakkeiden merkintäaika alkaa kolmen vuoden kuluttua optioiden jakamisesta ja jatkuu siitä eteenpäin kolme vuotta. Merkintäaika optio-oikeudella 2001A on 1.11.2004–30.11.2007, optio-oikeudella 2001B 1.11.2005–30.11.2008 ja optio-oikeudella 2001C 1.11.2006–30.11.2009. Osakkeen merkintähinta on kaikissa kolmessa vaiheessa SanomaWSOY:n B-osakkeen keskikurssi kunkin vuoden marras–joulukuussa (marras–joulukuu 2001, 2002 tai 2003) lisättyinä 20 prosentilla. Merkintähinnasta vähennetään vuosittain jaettu osinko.

2001A-optiot otettiin kaupankäynnin kohteeksi Helsingin Pörssin päälisalle 1.11.2004. Vuoden 2004 lopussa merkintähinta 2001A-optiolla oli 10,83 euroa osakkeelta. 2001B-option laskennallinen merkintähinta oli 10,10 euroa ja 2001C-option 18,61 euroa.

### Optiojärjestelmä 2004:ään kuuluu enintään

4 500 000 optio-oikeutta, joista jokainen oikeuttaa yhteen SanomaWSOY:n B-osakkeeseen. Optio-oikeudet jaetaan kolmessa vaiheessa vuosien 2004–2005 (optiotunnus 2004A), 2005–2006 (2004B) ja 2006–2007 (2004C) vaihteissa. Kussakin vaiheessa voidaan jakaa enintään 1 500 000 optio-oikeutta. 2004A-optio-oikeuksia jaettiin

1 158 100 kappaletta yhteensä 205 konsernin johtohenkilölle. Loput optio-oikeudet varastoitettiin Lastannet Oy:hyn ja niiden jakamisesta päättää myöhemmin SanomaWSOY:n hallitus. Hallitus voi laajentaa optio-oikeuksien saajien joukkoa myöhemmin tai päättää jakamisesta esimerkiksi uusien liiketoimintajärjestelyjen tai rekrytointien yhteydessä.

Liikkeeseen laskettavien 2004-optioiden perusteella merkittävien osakkeiden osuus voi olla yhteensä enintään 2,86 % yhtiön osakkeista ja 0,75 % osakkeiden tuottamista äänistä tähän ohjelmaan kuuluvien optioiden vaihdon jälkeen. Tähän mennessä jaettujen optioiden perusteella merkittävien osakkeiden osuus olisi 0,75 % vaihdon jälkeisistä osakkeista ja 0,19 % osakkeiden tuottamista äänistä.

Optiojärjestelmä 2004:n osakkeiden merkintäaika alkaa kolmen vuoden kuluttua optio-oikeuksien jakamisesta ja jatkuu siitä kolme vuotta eteenpäin. Merkintäaika optio-oikeudella 2004A on 1.11.2007–30.11.2010, optio-oikeudella 2004B 1.11.2008–30.11.2011 ja optio-oikeudella 2004C 1.11.2009–30.11.2012. Osakkeen merkintähinta on kaikissa kolmessa vaiheessa SanomaWSOY:n B-osakkeen keskikurssi kunkin vuoden marras–joulukuussa (marras–joulukuu 2004, 2005 tai 2006) lisättyinä 20 prosentilla. Merkintähinnasta vähennetään vuosittain jaettu osinko. Vuoden 2004 lopussa 2004A-option laskennallinen merkintähinta oli 19,92 euroa.

SanomaWSOY:n hallituksen ja johtoryhmän optio-omistukset on lueteltu vuosikertomuksessa, s. 44–47. SanomaWSOY:n internetsivuille päivitetään kuukausittain tiedot sisäpiiriläisten omistuksista kaupankäynnin kohteena olevien optio-oikeuksien osalta.

Mikäli henkilön työ- tai toimisuhte päättyy ennen osakemerkintäajan alkamista, hänen tulee tarjota optio-oikeuksiaan takaisin yhtiölle ilman, että optio-oikeuksiin mahdollisesti kertynyttä arvoa hyvitetäisiin. Tämä tarjousvelvollisuus ei kuitenkaan koske henkilöä, jonka työ- tai toimisuhte on päättynyt eläkkeelle siirtymisen tai kuoleman vuoksi.

## Vaihdeettava pääomalaina

SanomaWSOY:n hallitus päätti 21.8.2001 ylimääräisen yhtiökokouksen samana päivänä antaman valtuutuksen nojalla tarjota ammattimaisten sijoittajien merkittäväksi Suomessa oman pääoman ehtoisen vaihtovelkakirjalainan (vaihdettava pääomalaina). Laina otettiin kaupankäynnin kohteeksi Helsingin Pörssin päälisalle 6.9.2001.

Lainalle maksetaan 5,25 %:n suuruista kiinteää vuotuista korkoa. Lainan vaihtoaika alkoi 2.1.2002. Osakkeen laskennallinen vaihtohinta on 15,91 euroa eli 30 % yli SanomaWSOY:n B-sarjan osakkeen vaihdolla painotetun keskikurssin (12,24 euroa) Helsingin Pörssissä 20.7.–20.8.2001. Vaihdeettavaa pääomalainaa ei ollut vaihdettu osakkeiksi 31.12.2004 mennessä.

Laina-aika on 31.8.2001–4.7.2007. Laina maksetaan takaisin yhtenä eränä 4.7.2007 edellyttäen, että takaisinmaksuedellytykset täyttyvät. SanomaWSOY:llä on oikeus lunastaa laina takaisin 1.9.2004 alkaen, mikäli SanomaWSOY:n osakekurssi ylittää laskennallisen vaihtohinnan (15,91 euroa) 100 %:lla eli on vähintään 31,82 euroa lunastusta edeltävänä ajanjaksona, ja edellyttäen, että lainan takaisinmaksun muut edellytykset täyttyvät.

SanomaWSOY on lunastanut vuoden 2004 loppuun mennessä takaisin 4 944 lainaosuutta, jotka oikeuttavat 3 107 479 osakkeeseen. Näistä 3 815 lainaosuutta on mitätöity aiemmin ja loput mitätöidään helmikuussa 2005. Lainan laimennusvaikutus, pois lukien takaisin lunastetut osuudet, oli vuoden 2004 lopussa enintään 9 463 230 B-osaketta eli 5,82 % vaihdon jälkeisistä kaikista osakkeista ja 1,57 % niiden tuottamista äänistä. Lainapäätös oli tilikauden lopussa 150 560 000 euroa.

### Johdon osakkeenomistus

Hallituksen jäsenten, toimitusjohtajan sekä heidän arvopaperimarkkinalain 1 luvun 5 §:ssä tarkoitetulla tavalla määräysvallassaan olevien yhteisöjen yhteenlaskettu osuus yhtiön osakkeista 31.12.2004 oli 5,25 (5,02) % ja äänistä 5,11 (5,04) %. Lisäksi Jaakko Rauramo on merkinnyt 10 kappaletta ja Hannu Syrjänen 5 kappaletta vaihdettavan pääomallain lainaosuuksia. Jaakko Rauramolla on 100 000 kappaletta 2001B- ja 100 000 kappaletta 2001C-optio-oikeuksia, jotka oikeuttavat 200 000:een SanomaWSOY:n B-osakkeeseen. Hannu Syrjäsellä on 50 000 kappaletta 2001A-, 50 000 kappaletta 2001B-, 50 000 kappaletta 2001C- ja 50 000 kappaletta 2004A-optio-oikeuksia, jotka oikeuttavat 200 000:een SanomaWSOY:n B-osakkeeseen. Seppo Kievarilla on 30 000 kappaletta 2001A-, 30 000 kappaletta 2001B- ja 20 000 kappaletta 2001C-optio-oikeuksia, jotka oikeuttavat 80 000:aan SanomaWSOY:n B-osakkeeseen. Muilla hallituksen jäsenillä ei ole optio-oikeuksia.

Jos kaikki vaihdettavan pääomallain lainaosuudet (pois lukien yhtiön takaisin lunastamat osuudet) sekä 2001A-, 2001B-, 2001C ja 2004A-optiot merkitään ja Hannu Syrjänen, Jaakko Rauramo ja Seppo Kievari käyttävät kaikki merkintäoikeutensa, hallituksen jäsenten ja toimitusjohtajan (määräysvalta-yhteisöineen) yhteenlaskettu osuus yhtiön kaikista vaihdonjälkeisistä osakkeista on 5,12 % ja äänistä 5,07 % edellyttäen, ettei muita muutoksia tapahdu.

SanomaWSOY:n johtoryhmän jäsenten omistukset on esitetty vuosikertomuksessa, s. 46–47 sekä konsernin internetsivuilla [www.sanomawsoy.fi](http://www.sanomawsoy.fi).

### Osakassopimus

Yhtiön hallituksen tiedossa ei ole yhtiön osakkeiden omistukseen ja äänivallan käyttöön liittyviä voimassaolevia sopimuksia.

### Osinkopolitiikka

Vuodelta 2004 jaettavaksi osingoksi hallitus ehdottaa 0,80 (1,00) euroa osakkeelta. SanomaWSOY:n hallitus on tarkistanut konsernin osingonjaon periaatteita. SanomaWSOY harjoittaa aktiivista osinkopolitiikkaa ja jakaa osinkoina pääsääntöisesti puolet konsernin tuloksesta verojen jälkeen.

### SanomaWSOY-arvopaperin sisäiset kaupankäyntirajoitukset

SanomaWSOY:n julkiseen sisäpiiriin kuuluvat lain mukaan hallituksen puheenjohtaja, toimitusjohtaja, hallituksen jäsenet, varatoimitusjohtaja, tilintarkastaja, päävastuullinen tilintarkastaja ja varatilintarkastaja. SanomaWSOY:n hallituksen päätöksen mukaan julkiseen sisäpiiriin luetaan muulla perusteella myös johtoryhmän jäsenet, hallituksen sihteeri ja johtoryhmän sihteeri. Lisäksi sisäpiiriin luetaan Rahoitustarkastuksen määräyksen (Dnro S/264/99) suositusten mukaiset ilmoitusvelvolliset. SanomaWSOY on laatinut sisäpiiriläisilleen ohjeen, joka noudattaa Helsingin Pörssin sisäpiiriohjetta.

Sisäpiiriläinen ei saa antaa SanomaWSOY-arvopapereita\*) koskevia osto-, myynti- ym. toimeksiantoja tai suoraan tai välillisesti neuvoa toista tällaisissa kaupoissa, jos hänellä on sisäpiiritietoa. Sisäpiiriin kuuluvat henkilöt eivät saa käydä kauppaa SanomaWSOY-arvopaperilla 14 vuorokauden aikana ennen yhtiön osavuositarkastuksen tai 28 vuorokauden aikana ennen tilinpäätöstiedotteen julkistamista.

SanomaWSOY suosittelee, etteivät sisäpiiriläiset käy SanomaWSOY-arvopapereilla lyhytaikaista kauppaa eli osta ja myy samoja arvopapereita kuuden kuukauden sisällä ja että sisäpiiriläinen ajoittaa SanomaWSOY-arvopapereita koskevat osto-, myynti- ym. toimeksiantonsa mahdollisuuksien mukaan 28 vuorokauden sisään yhtiön säännöllisen tiedonantovelvollisuuden piiriin kuuluvien tiedotteiden (tilinpäätöstiedot ja osavuositarkastukset) julkistamisesta.

\*) SanomaWSOY-arvopaperilla tarkoitetaan SanomaWSOY-konserniin kuuluvan yhtiön osakkeita ja osakkeeseen arvopaperimarkkinalain mukaan oikeuttavia arvopapereita (vaihtovelkakirjalainat, warrantit, optio-oikeudet, optiolainat ja merkintäoikeudet). Osakkeeseen oikeuttavilla arvopapereilla tarkoitetaan arvopaperimarkkinalain mukaan kaupankäynnistä vakioiduilla optioilla ja termiineillä annetussa laissa tarkoitettuja vakioituja optioita ja termiinejä (AML 10 luvun 1 §), niihin rinnastettavia johdannaissopimuksia (AML 10 luvun 1 a §) sekä muita johdannaissopimuksia (AML 10 luvun 1 b §), joiden kohde-etuus on em. arvopaperi sekä em. arvopaperiin liittyvä talletustodistus.

## Omistuksen jakautuminen

20 suurinta osakkeenomistajaa 31.12.2004

Osakas	Osakkeiden lukumäärä				äänimäärä	%
	A-sarja	B-sarja	yht.	%		
<b>1 Aatos Erkko</b>	<b>6 480 816</b>	<b>36 354 720</b>	<b>42 835 536</b>	<b>27,98</b>	<b>165 971 040</b>	<b>27,94</b>
Aatos Erkko	5 125 832	26 041 660	31 167 492	20,36	128 558 300	21,65
Oy Asipex Ab	1 354 984	10 313 060	11 668 044	7,62	37 412 740	6,30
<b>2 Patricia Seppälän kuolinpesä</b>	<b>2 317 876</b>	<b>10 378 524</b>	<b>12 696 400</b>	<b>8,29</b>	<b>56 736 044</b>	<b>9,55</b>
<b>3 Robin Langenskiöld</b>	<b>1 119 604</b>	<b>6 577 712</b>	<b>7 697 316</b>	<b>5,03</b>	<b>28 969 792</b>	<b>4,88</b>
<b>4 Rafaela Seppälä</b>	<b>1 119 600</b>	<b>6 577 716</b>	<b>7 697 316</b>	<b>5,03</b>	<b>28 969 716</b>	<b>4,88</b>
<b>5 Keskinäinen Eläkevakuutusyhtiö Ilmarinen</b>	<b>720 624</b>	<b>4 564 802</b>	<b>5 285 426</b>	<b>3,45</b>	<b>18 977 282</b>	<b>3,20</b>
<b>6 Helsingin Sanomain 100-vuotissäätiö</b>	<b>915 932</b>	<b>4 086 796</b>	<b>5 002 728</b>	<b>3,27</b>	<b>22 405 436</b>	<b>3,77</b>
<b>7 Alfred Kordelinin yleinen edistys- ja sivistysrahasto</b>	<b>1 780 122</b>	<b>3 017 634</b>	<b>4 797 756</b>	<b>3,13</b>	<b>38 620 074</b>	<b>6,50</b>
<b>8 Pohjola-konserni</b>	<b>326 100</b>	<b>2 267 394</b>	<b>2 593 494</b>	<b>1,69</b>	<b>8 789 394</b>	<b>1,48</b>
Pohjola-Yhtymä Oyj		1 621 080	1 621 080	1,06	1 621 080	0,27
Vahinkovakuutusosakeyhtiö Pohjola	326 100	646 314	972 414	0,64	7 168 314	1,21
<b>9 Oy Karl Fazer Ab</b>		<b>2 418 782</b>	<b>2 418 782</b>	<b>1,58</b>	<b>2 418 782</b>	<b>0,41</b>
<b>10 Suomen Kulttuurirahasto</b>	<b>1 848 956</b>	<b>500 000</b>	<b>2 348 956</b>	<b>1,53</b>	<b>37 479 120</b>	<b>6,31</b>
<b>11 Näyttelijöiden vanhuudenkötisäätiö</b>	<b>386 248</b>	<b>1 824 484</b>	<b>2 210 732</b>	<b>1,44</b>	<b>9 549 444</b>	<b>1,61</b>
<b>12 Sampo-konserni</b>	<b>456 066</b>	<b>1 634 991</b>	<b>2 091 057</b>	<b>1,37</b>	<b>10 756 311</b>	<b>1,81</b>
Vakuutusosakeyhtiö Henki-Sampo	456 066	1 634 991	2 091 057	1,37	10 756 311	1,81
<b>13 WSOY:n kirjallisuussäätiö</b>	<b>1 338 300</b>	<b>687 037</b>	<b>2 025 337</b>	<b>1,32</b>	<b>27 453 037</b>	<b>4,62</b>
<b>14 Suomalaisen Kirjallisuuden Seura</b>	<b>264 000</b>	<b>1 624 918</b>	<b>1 888 918</b>	<b>1,23</b>	<b>6 904 918</b>	<b>1,16</b>
<b>15 Tapiola-ryhmä</b>		<b>1 814 169</b>	<b>1 814 169</b>	<b>1,18</b>	<b>1 814 169</b>	<b>0,31</b>
Keskinäinen Eläkevakuutusyhtiö Tapiola		753 308	753 308	0,49	753 308	0,13
Keskinäinen Vakuutusyhtiö Tapiola		652 397	652 397	0,43	652 397	0,11
Keskinäinen Henkivakuutusyhtiö Tapiola		309 864	309 864	0,20	309 864	0,05
Yritysten Henkivakuutusyhtiö Tapiola		98 600	98 600	0,06	98 600	0,02
<b>16 Valtion eläkerahasto</b>		<b>1 600 000</b>	<b>1 600 000</b>	<b>1,04</b>	<b>1 600 000</b>	<b>0,27</b>
<b>17 OP-Delta sijoitusrahasto</b>		<b>1 321 000</b>	<b>1 321 000</b>	<b>0,86</b>	<b>1 321 000</b>	<b>0,22</b>
<b>18 Päivälehdien arkistosäätiö</b>	<b>345 992</b>	<b>676 656</b>	<b>1 022 648</b>	<b>0,67</b>	<b>7 596 496</b>	<b>1,28</b>
<b>19 Lorna Aubouin</b>	<b>87 056</b>	<b>873 208</b>	<b>960 264</b>	<b>0,63</b>	<b>2 614 328</b>	<b>0,44</b>
<b>20 Alex Noyer</b>	<b>87 044</b>	<b>873 216</b>	<b>960 260</b>	<b>0,63</b>	<b>2 614 096</b>	<b>0,44</b>
<b>20 suurinta yhteensä</b>	<b>19 594 336</b>	<b>89 673 759</b>	<b>109 268 095</b>	<b>71,36</b>	<b>481 560 479</b>	<b>81,08</b>
<b>Hallintarekisteröidyt yhteensä</b>	<b>42 739</b>	<b>4 123 257</b>	<b>4 165 996</b>	<b>2,72</b>	<b>4 978 037</b>	<b>0,84</b>

Suurimmat osakkeenomistajat on ryhmitelty siten, että yhtiön tiedossa olevat henkilöomistajien suorat ja välilliset omistukset on ilmoitettu sekä yhteenlaskettuina että erillisinä. Samaan konserniin kuuluvien yhtiöiden omistukset on ryhmitelty samalla tavalla.

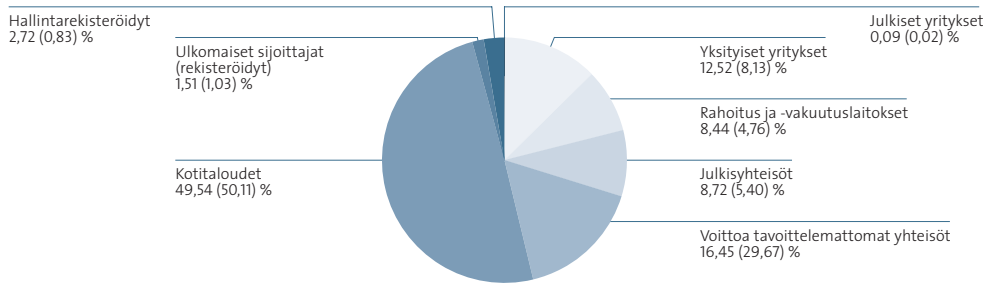
Kuukausittain päivitettävä luettelo suurimmista omistajista on osoitteessa [www.sanomawsoy.fi](http://www.sanomawsoy.fi).



## Omistajat sektoreittain 31.12.2004

	Osakkaita,		Osakkeita,		Äänimäärä	%
	kpl	%	kpl	%		
Julkiset yritykset	19	0,18	140 799	0,09	142 699	0,02
Yksityiset yritykset	683	6,47	19 161 459	12,51	48 310 727	8,13
Rahoitus ja -vakuutuslaitokset	86	0,81	12 915 140	8,44	28 266 646	4,76
Julkisyhteisöt	61	0,58	13 345 521	8,72	32 042 053	5,40
Voittoa tavoittelemattomat yhteisöt	327	3,10	25 172 053	16,44	176 182 875	29,67
Kotitaloudet	9 306	88,28	75 807 012	49,51	297 587 438	50,11
Ulkomaiset sijoittajat (rekisteröidyt)	60	0,57	2 312 760	1,51	6 110 537	1,03
Hallintarekisteröidyt	11	0,10	4 165 996	2,72	4 978 037	0,83
Yhteensä	10 553	100,00	153 020 740	99,94	593 621 012	99,95
Yhteistilillä			91 412	0,06	281 488	0,05
Liikkeelle laskettu määrä			153 112 152	100,00	593 902 500	100,00

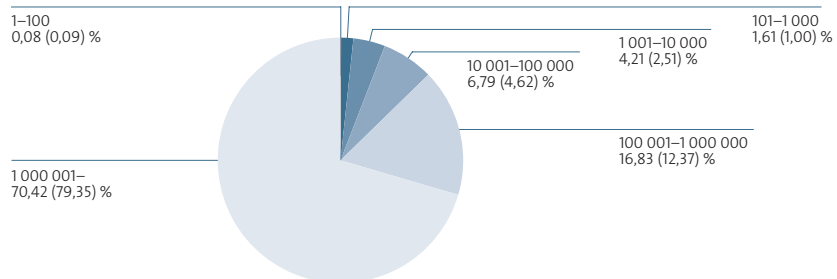
### SanomaWSOY:n omistajat sektoreittain, % osakkeista (% äänistä)



## Osakkeenomistus suuruusluokittain 31.12.2004

Osakkeiden määrä	Osakkaita,		Osakkeita,		Äänimäärä	%
	kpl	%	kpl	%		
1-100	2 004	18,99	123 761	0,08	559 317	0,09
101-1 000	5 901	55,92	2 470 805	1,61	5 943 948	1,00
1 001-10 000	2 183	20,69	6 438 558	4,21	14 914 781	2,51
10 001-100 000	370	3,51	10 402 843	6,79	27 456 464	4,62
100 001-1 000 000	76	0,72	25 764 099	16,83	73 464 473	12,37
1 000 001-	19	0,18	107 820 674	70,42	471 282 029	79,35
Yhteensä	10 553	100,00	153 020 740	99,94	593 621 012	99,95
Yhteistilillä			91 412	0,06	281 488	0,05
Liikkeelle laskettu määrä			153 112 152	100,00	593 902 500	100,00

### SanomaWSOY:n omistajat suuruusluokittain, % osakkeista (% äänistä)



# Tilintarkastuskertomus

## SanomaWSOY Oyj:n osakkeenomistajille

Olemme tarkastaneet SanomaWSOY Oyj:n kirjanpidon, tilinpäätöksen ja hallinnon tilikaudelta 1.1.–31.12.2004. Hallituksen ja toimitusjohtajan laatima tilinpäätös sisältää toimintakertomuksen sekä konsernin ja emoyhtiön tuloslaskelman, taseen ja liitetiedot. Suorittamamme tarkastuksen perusteella annamme lausunnon tilinpäätöksestä ja emoyhtiön hallinnosta.

Tilintarkastus on suoritettu hyvän tilintarkastustavan mukaisesti. Kirjanpitoa sekä tilinpäätöksen laatimisperiaatteita, sisältöä ja esittämistapaa on tällöin tarkastettu riittävässä laajuudessa sen toteamiseksi, ettei tilinpäätös sisällä olennaisia virheitä tai puutteita. Hallinnon tarkastuksessa on selvitetty emoyhtiön hallituksen jäsenten sekä toimitusjohtajan toiminnan lainmukaisuutta osakeyhtiölain säännösten perusteella.

Lausuntonamme esitämme, että tilinpäätös on laadittu kirjanpitolain sekä tilinpäätöksen laatimista koskevien muiden säännösten ja määräysten mukaisesti. Tilinpäätös antaa kirjanpitolaissa tarkoitetulla tavalla oikeat ja riittävät tiedot konsernin sekä emoyhtiön toiminnan tuloksesta ja taloudellisesta asemasta. Tilinpäätös konsernitalinpäätökseen voidaan vahvistaa sekä vastuuvapaus myöntää emoyhtiön hallituksen jäsenille sekä toimitusjohtajalle tarkastamamme tilikaudelta. Hallituksen esitys jakokelpoisten varojen käsittelystä on osakeyhtiölain mukainen.

Helsingissä 4. päivänä maaliskuuta 2005

PricewaterhouseCoopers Oy  
KHT-yhteisö

Johanna Perälä  
KHT

Pekka Nikula  
KHT

# IFRS-raportointi

SanomaWSOY alkaa raportoida IFRS-säännösten mukaisesti vuonna 2005. Uudet laskentaperiaatteet vaikuttavat SanomaWSOY:n liikevaihtoon. Tärkeimmät tähän liittyvät muutokset on toteutettu Suomen kirjanpitolainsäädännön mahdollistamalla tavalla vuoden 2004 alussa. Suurimmat liikevaihtomuutokset aiheutuivat lehtijakelun käsittelemisestä uusien laskentaperiaatteiden mukaisesti välitysmyyntinä sekä annettujen alennusten ja ostettujen palvelujen kirjauskäytännön yhtenäistämistä.

Laskentakäytännön muutokset on oikaistu vuoden 2003 vertailutietoihin. SanomaWSOY:n liikevaihto vuonna 2003 pieneni muutoksen myötä noin 38 milj. euroa. Sanoma Magazinesin liikevaihto nousi noin 36 milj. euroa. Uudesta laskentakäytännöstä johtuvat muutokset Sanoma Magazinesin liiketoimintojen välillä olivat merkittäviä: aikakauslehtitoiminnan liikevaihto kasvoi noin 106 milj. euroa, mutta aikakauslehtien jakelun liikevaihto pieneni noin 115 milj. euroa. Sanoman liikevaihto aleni muutosten jälkeen noin 18 milj. euroa ja Rautakirjan noin 116 milj. euroa. WSOY:n ja SWelcomin liikevaihtoon muutoksilla ei ole vaikutusta.

Maaliskuussa 2004 julkistettujen standardimuutosten jälkeen liikearvoja ja rajattoman taloudellisen vaikutus-

ajan omaavia aineettomia hyödykkeitä ei enää poisteta suunnitelman mukaan. Poistojen sijaan suoritetaan arvonalentumistestaus. Poistoista luopuminen on tärkein SanomaWSOY:n tulokseen vaikuttava erä. Liikearvon ja konserniliikearvon poistot olivat vuonna 2004 yhteensä 79,8 (81,4) milj. euroa.

IFRS-raportointiin siirtyminen vaikuttaa mm. eläkekustannusten ja johdon optiojärjestelyjen kirjaamiseen. Tämänhetkisen käsityksen mukaan SanomaWSOY:ssä ei näistä eristä ole odotettavissa merkittäviä kustannusvaikutuksia.

Vuoden 2004 lopussa SanomaWSOY arvioi suurimpien liikearvoerien osalta, onko viitteitä arvonalentumisista. Arvioinnit eivät ole aiheuttaneet tarvetta alaskirjauksiin. Vuonna 2001 ostettujen aikakauslehtiyhtiöiden hankintaan liittyvä liikearvo on arvioitu jo aikaisemmin hollantilaisen laskentakäytännön mukaan. Arvonalentumistestauksen hollantilainen käytäntö vastaa olennaisilta osin IFRS-periaatteita.

Alustavan, tilintarkastamattoman arvion mukaan IFRS-raportointiin siirtyminen nostaa konsernin liikevoitto-prosenttia noin 2,5 prosenttiyksikköä. SanomaWSOY julkistaa IFRS-vertailuluvut vuodelta 2004 viikolla 17.

# Tietoja sijoittajille

## Yhtiökokous

SanomaWSOY Oyj:n varsinainen yhtiökokous pidetään 12.4.2005 kello 14.00 alkaen Helsingin Messukeskuksen kongressisiivissä. Osoite on Messuaukio 1, 00520 Helsinki. Osakkeenomistajan, joka haluaa osallistua yhtiökokoukseen, tulee ilmoittaa osallistumisestaan joko puhelimitse 0105 19 5021, faksitse 0105 19 5058 tai sähköpostitse [yhtiokokous@sanomawsoy.fi](mailto:yhtiokokous@sanomawsoy.fi) 5.4.2005 kello 16.15 mennessä.

## Osingon maksaminen

Hallitus ehdottaa yhtiökokoukselle, että vuodelta 2004 jaetaan osinkoa 0,80 euroa osakkeelta. Oikeus osinkoon on omistajalla, joka on osingon täsmäytyspäivänä 15.4.2005 merkittynä osakkeenomistajaksi yhtiön omistajaluetteloon. Omistajaluetteloa pitää Suomen Arvopaperikeskus Oy. Osingon maksupäivä on Suomessa 22.4.2005.

## Osallistuminen yhtiökokoukseen

Yhtiökokoukseen voivat osallistua ne osakkeenomistajat, joilla on yhtiökokouksen täsmäytyspäivänä 1.4.2005 omistuksessaan SanomaWSOY:n osakkeita.

Kutsu yhtiökokoukseen julkaistaan vähintään yhdessä laajalevikkisessä sanomalehdessä. Ilmoituksessa mainitaan kokouksessa käsiteltävät asiat. Kokouskutsu ja hallituksen ehdotukset yhtiökokoukselle julkistetaan lisäksi sekä pörssi-tiedotteena että yhtiön internetsivuilla.

Yhtiökokoukseen ilmoittaudutaan ennakkoon yhtiökokouskutsussa kerrotun määräajan puitteissa. Osakkeenomistaja voi osallistua yhtiökokoukseen itse tai valtuuttamansa asiamiehen välityksellä.

## Osakasoikeudet yhtiökokouksessa

Äänioikeutettuja yhtiökokouksessa ovat ne osakkeenomistajat, jotka ovat ilmoittautuneet yhtiökokoukseen 5.4.2005 klo 16.15 mennessä. Hallintarekisteröityjen ja arvo-osuusjärjestelmään kuulumattomien osakkeiden osalta noudatetaan niistä erikseen annettuja säädöksiä.

Yhtiökokouksessa osakkeenomistajalla on jokaista A-sarjaan kuuluvaa osaketta vastaan oikeus äänestää kahdellakymmenellä (20) äänellä. Jokaista B-sarjaan kuuluvaa osaketta kohden osakkeenomistajalla on käytettävissä yksi (1) ääni. Osakkeenomistaja saa kuitenkin äänestää enintään 1/5:lla yhtiökokouksessa edustettujen osakkeiden yhteenlasketusta äänimäärästä.

## Osake- ja osakasluettelo

Suomen Arvopaperikeskus Oy pitää yhtiön osakkeista osakeluettelo ja osakkeenomistajista osakasluettelo. Pyydämme ystävällisesti osakkeenomistajia tekemään henkilö- ja osoitetietoja koskevat muutokset arvo-osuus-tilinpitäjälle.

## SanomaWSOY:n tulosjulkistukset vuonna 2005

Osavuositiedot julkaistaan 4.5., 4.8. ja 2.11. noin kello 11.30.

Vuosikertomus ja osavuositiedot julkaistaan suomeksi ja englanniksi. Materiaalit ovat nähtävissä SanomaWSOY:n internetsivuilla [www.sanomawsoy.fi](http://www.sanomawsoy.fi). Niitä voi myös tilata sähköpostitse [konserniviestinta@sanomawsoy.fi](mailto:konserniviestinta@sanomawsoy.fi), puhelimitse 0105 19 5062 tai faksitse 0105 19 5068.

Osakkeenomistaja voi myös halutessaan saada SanomaWSOY:n tiedotteet sähköpostitse. Sähköpostilistalle voi liittyä osoitteessa [www.sanomawsoy.fi/contacts/subscribe.asp](http://www.sanomawsoy.fi/contacts/subscribe.asp).

## SanomaWSOY:tä analysoivat yritykset

Seuraavat yritykset ovat julkaisseet analyysensä SanomaWSOY:stä vuonna 2004:

Alfred Berg ABN AMRO  
puh. (09) 228 321  
faksi (09) 228 32 283  
www.alfredberg.fi

Exane BNP Paribas  
puh. +44 207 039 94 48  
faksi +44 207 039 94 35  
www.bnpparibas.com

Carnegie Investment  
Bank AB, Finland Branch  
puh. (09) 6187 11  
faksi (09) 6187 1239  
www.carnegie.fi

FIM Pankkiiriliike Oy  
puh. (09) 613 4600  
faksi (09) 6134 6226  
www.fim.com

Deutsche Bank  
puh. (09) 2525 2552  
faksi (09) 2525 2585  
www.db.com

Goldman Sachs International  
puh. +44 207 552 9366  
faksi +44 207 552 7279  
www.gs.com

Enskilda Securities AB,  
Helsinki Branch  
puh. (09) 6162 8900  
faksi (09) 6162 8769  
www.enskilda.se

Handelsbanken Capital Markets  
puh. 010 444 2425  
faksi 010 444 2578  
www.handelsbanken.se

Evli Pankki Oyj  
puh. (09) 476 690  
faksi (09) 4766 9350  
www.evli.com

Mandatum Pankkiiriliike Oy  
puh. 010 236 10  
faksi (09) 651 093  
www.mandatum.fi

eQ Pankki Oy  
puh. (09) 231 231  
faksi (09) 2312 3335  
www.eqonline.fi

Opstock Pankkiiriliike Oy  
puh. 010 252 012  
faksi 010 252 2703  
www.opstock.fi

# Tiedotteet 2004

## Pörssitiedotteet, tiedotteet ja pörssi-ilmoitukset

- 8.1.** SanomaWSOY perustaa yritystodistusohjelman Belgiaan
- 12.2.** Tilinpäätös 2003
- 12.2.** SanomaWSOY:n tulokehitys jatkuu erinomaisena
- 12.2.** Matti Salmi SanomaWSOY:n taloudesta ja hallinnosta vastaavaksi johtajaksi
- 12.2.** SanomaWSOY mitätöi jakamattomat 2001A- ja 2001B-optio-oikeudet
- 20.2.** Yhtiökokouskutsu
- 27.2.** SanomaWSOY mitätöi takaisin-lunastetut lainaosuudet
- 16.3.** WSOY lunastaa Young Digital Polandin enemmistöosuuden
- 30.3.** SanomaWSOY:n varsinainen yhtiökokous
- 1.4.** SanomaWSOY lunasti pääomalainaa takaisin
- 1.4.** SanomaWSOY lunasti lisää pääomalainaa takaisin
- 6.4.** Sanoma Magazines myy Milvus Förlags AB:n
- 19.4.** SWelcom myy Måndagin
- 29.4.** Sanoma Osakeyhtiö yhtiöittää toimintojaan
- 4.5.** Uutislehti 100 siirtyy Sanomalle
- 7.5.** Ensimmäisen neljänneksen osavuositulos
- 7.5.** SanomaWSOY:n hyvä tulokehitys jatkuu – liikevoitto lähes kaksinkertaistui
- 7.6.** SanomaWSOY avasi lukujaan ja esitteli painopisteitään pääomamarkkinapäivässään
- 30.6.** Sanoma Osakeyhtiö myi Savon Mediat Oy:n osakkeet Ilkka-Yhtymälle
- 2.7.** Rautakirja laajentaa Romaniaan
- 16.7.** SanomaWSOY ostaa Malmberg Investments BV.:n
- 16.7.** Oppimateriaalien kansainvälistyminen sopii SanomaWSOY:n strategiaan
- 21.7.** SanomaWSOY lunasti pääomalainaa takaisin
- 26.7.** SanomaWSOY lunasti jälleen pääomalainaa takaisin
- 2.8.** SanomaWSOY:n hallussa olevien omien osakkeiden mitätöinti
- 10.8.** Toisen neljänneksen osavuositulos
- 10.8.** SanomaWSOY:n vuosi 2004 jatkuu menestyksekkäänä
- 10.8.** SanomaWSOY:n osakemuunto
- 10.8.** SanomaWSOY mitätöi takaisin-lunastetut lainaosuudet
- 18.8.** SanomaWSOY lunasti pääomalainaa takaisin
- 23.8.** SanomaWSOY lunasti jälleen pääomalainaa takaisin
- 27.8.** SanomaWSOY:n osakemuunto rekisteröity
- 13.9.** SanomaWSOY lunasti edelleen pääomalainaa takaisin
- 23.9.** SanomaWSOY jälleenrahoitti lainasalkkunsa
- 28.9.** Kaupunkilehdet Kellokas ja Hyvinkään Kellokas Sanomalle
- 6.10.** Hovioikeuden vapauttava päätös Nostokonepalvelun kanteista Sanomaa vastaan voimaan
- 18.10.** SanomaWSOY hakee 2001A-optio-oikeuksien listaamista Helsingin Pörssin päälliställe
- 1.11.** SanomaWSOY:n 2001A-optio-oikeudet kaupankäynnin kohteeksi 1.11.2004
- 2.11.** SanomaWSOY:n Malmberg-kaupalle kilpailuviranomaisten hyväksyntä
- 8.11.** Kolmannen neljänneksen osavuositulos
- 8.11.** SanomaWSOY:n tulokehitys jatkuu vahvana
- 8.11.** SanomaWSOY:ltä toinen optiojärjestelmä
- 8.11.** SanomaWSOY:n osakemuunto
- 9.11.** Malmberg-kauppa päätökseen
- 12.11.** Liputusilmoitus Ilkka-Yhtymän osakkeiden myynnistä
- 15.11.** Sanomalle 5,6 milj. euron myyntivoitto Ilkka-Yhtymän osakkeista
- 26.11.** SanomaWSOY:n osakemuunto rekisteröity
- 3.12.** Tulosjulkistukset vuonna 2005
- 8.12.** Rautakirjalle lehtijakelu-yhtiö Liettuasta
- 22.12.** Rautakirja myy ravintola-toimintansa
- 22.12.** Sanoma Magazines International laajenee Serbia ja Montenegroon



